

広報しまもと

# Shimamoto

*Life with*



特集

ひとりで悩まず  
ちょっと話してみませんか

令和8年(2026)

2

No.1126

議会だより合併号



## 支援メニュー

- 自立支援**…困りごとを整理し、自立に向けた支援計画を作成します
- 家計改善支援**…家計状況を見える化し、生活再建を支援します
- 就労支援**…就労に向けた取組から就職後の定着まで、支援します
- ひきこもり支援**…ひきこもり当事者やそのご家族の相談をお受けします  
(不登校は町教育センター☎962・4238まで)
- 就労準備支援**…すぐに就労が困難なかに、日常生活の立て直しやコミュニケーション能力の育成のための支援などを行います
- 住居確保給付金**…仕事を失った人などが家賃を払えなくなったとき、一時的に家賃相当額を支援します。また家賃が低廉な住宅への転居など、家計の改善に必要な転居費用の相当分を支援します
- 居住支援**…住居を失ったかたに対し、宿泊場所や食事を一時的に提供します

## 相談方法

- 来所相談**…対面で、お話を伺います  
(事前にご連絡の上お越しください)
- 電話相談**(外出が難しいかた)
- FAX、メール相談**

※相談は無料で、秘密は守られます

ご都合の良い  
方法でご利用  
ください

生活自立相談窓口は、生活や仕事、住まい、健康など、暮らしに関する経済的な困りごとについて相談できる公的な窓口です。  
失業や収入の減少で、家賃や医療費の負担などに困っているかたや、ひきこもりやニートなどで、生活に不安を感じているかたから困りごとをお伺いして、一人ひとりの状況に応じた支援計画を立てて、自立に向けた支援を行います。

ひとりで悩まず、  
ちょっと話してみませんか

問 福祉推進課 ☎962・8454、島本町社会福祉協議会 ☎962・5417



## このような悩みを抱えていませんか



### 支援の流れ

相談者と自立相談支援員が、一緒に課題を整理

課題解決に向けた目標を立て、具体的なプランを一緒に作成

プランに沿って取り組み、1つずつ課題を解決

継続的な生活の安定・自立をめざす

### 島本町社会福祉協議会 生活自立相談窓口

【フリーダイヤル】0120・87・5417

【電話】962・5417

【ファックス】962・6325

【メール】info@shimasyakyo.or.jp

【受付時間】月～金曜日

9時～17時30分

(土・日曜日・祝日を除く)

あなただけの支援  
プランを作成します



ふれあいセンター入口横の  
黄色い扉からお入りください →

## 寄り添って、サポートします



家賃負担の状況を確認し、住まいを維持するため、関係窓口への同行や手続き、住居確保に向けた支援も行っています。



家計の立て直し方法をアドバイスします。各種窓口同行・手続き支援(税・国保・公共料金など)も行っています。



ハローワークなど職業紹介事業者と一体的に支援、就職活動をサポート。職場見学の同行支援も行っています。

# 実際に行われた相談から 解決までの 事例集

仕事を失い、  
生活費が払え  
なくなる不安を  
抱えていたケース

(40代・男性／単身世帯)



体調を崩して仕事を辞めた後、  
収入が途絶え、貯金を切り崩し  
ながら生活していました。食費  
や光熱費の支払いが難しくな  
り、「このままでは日々の生活を  
続けられない」と強い不安を感  
じながらも、誰にも相談できず  
にいました。

生活自立相談窓口では、まずこれまでの  
経緯や現在の気持ちを伺いました。  
その上で、家計改善支援として収入・  
支出・今後の見通しを一緒に整理しま  
した。  
並行して、体調面に配慮しながら就労  
相談を実施し、ハローワークへの同行  
支援を行いました。無理のない働き方  
を検討し、再就職が決定しました。生  
活が安定したことから支援は終結と  
なりました。

「話を聞いてもらえたこ  
とで、気持ちが整理できま  
した。相談すること自体が  
大きな一歩でした」と振り  
返っておられます。



借金の不安で  
眠れない日が  
続いていたケース

(50代・女性／  
夫と二人暮らし)



夫の収入減少をきっかけに生  
活費が不足し、気づけば複数  
の借入を抱える状況となっ  
ていました。返済のことを考  
えると眠れない日が続きま  
した。こんなことを相談して  
いいのか迷いましたが相談  
窓口へ連絡してみました。

相談では、家計改善支援として  
家計表を一緒に作成し、借入状  
況や返済額を整理しました。現  
状を「見える化」することで、今  
後の選択肢を確認しました。本  
人の意向を尊重し、法テラスな  
どの専門機関への相談に同行  
しました。

「責められると思っていました  
が、そうではありませんでした  
」一緒に考えてもらえて心強い  
です」と話されており、現在も  
無理のない生活再建に向け、継  
続して支援を行っています。



外に出ることが怖かったが、  
通える場所ができたケース

(30代・男性／単身世帯)

長期間ひきこもり状態  
が続く、働く以前に外に  
出ることが怖いという  
ことを相談しました。



## フードドライブ・ パントリー事業 を実施しています

生活自立相談窓口では、経済的な理由などにより、緊急的に食品の支援が必要なかたに対して、地域のみなさんから寄せられた食品をお渡しする「フードドライブ・パントリー事業」を実施しています。

**フードドライブ・パントリー事業**とは  
家庭で余っている食品の寄付を受け付け、さまざまな事情で食料を必要とされているかたへ届ける取り組みです。「食」は生活の基本であり、命を支える大切な支援活動です。

どんな役割？

### 食品のご寄付にご協力ください

この取り組みは、地域のみなさんからの食品のご寄付によって支えられています。ご家庭で使いきれない食品がありましたら、ぜひ社会福祉協議会まで持参ください。ご協力をよろしくお願いします。

### 受付している食品 (一例)

- お米
- レトルト食品
- 缶詰
- インスタント食品
- 飲料など



※常温保存が可能な食品に加え、社協窓口受付に限り、冷凍食品・チルド食品の受付も行っています(未開封で、賞味期限内のもの。アルコール類は除きます)

### 寄付受付場所

- 社会福祉協議会 窓口
- ファミリーマート 島本  
高浜二丁目店・島本江川店



(70代・夫婦世帯)

### 住まいを失う不安を 感じた高齢夫婦の ケース

家賃の支払いが難しくなり、今の住まいで暮らし続けることに不安を感じていました。

転居後も定期的な面談で状況を確認し、安心して新生活を送れるようになったので支援を終結しました。

住まいの選択肢の整理や制度の確認を実施し、公営住宅の申込みと住居確保給付金の申込みを行いました。



面談を重ねながら、生活リズムや体調、これまでの経験について丁寧に確認しました。すぐに就労をめざすのではなく、生活の土台づくりから支援を行いました。

本人の希望により、就労継続支援B型事業所の見学に同行し、作業内容や通所ペースと一緒に確認しました。少しずつ通所が定着し、「人と話すことに慣れてきました」との声が聞かれるようになりました。日常生活が安定してきたことから支援を終結しました。現在も事業所に通い続けておられます。



表敬訪問

しまもとダブルダッチクラブ国際大会  
でも大健闘!! 全国大会優勝を経て

しまもとダブルダッチクラブに所属の「BASKU RATCH(バスクラッチ)」、iolite(アイオライト)の両チームは、全国大会で優勝を果たし、国際大会においても、素晴らしい演技を披露し観客を魅了しました。

両チームとも日頃の地道な活動の成果が実を結んだもので、これまでの活動の成果を報告に町長と教育長を表敬訪問されました。

今後の益々の活躍を願っています。

問 生涯学習課 ☎962・0792



各チームの受賞歴

**BASKU RATCH** (写真前列)

昨年10月18日に神奈川県川崎市で開催された全国大会DOUBLE DUTCH DELIGHT JAPAN 2025で優勝。

昨年12月14日にニューヨーク市で開催された国際大会「National Double Dutch League Holiday Classic」に出場し、同部門第3位。

**iolite** (写真後列)

昨年3月22日に神奈川県川崎市で開催されたDOUBLE DUTCH CONTEST JAPAN 2025(JUNIOR部門)で優勝。

昨年8月2日に実施された国際大会DOUBLE DUTCH CONTEST WORLD 2025に出場し、同部門第5位。

ID:007058

## 町の魅力発信に活用する写真を募集しています

応募いただいた作品は、広報しまもとの表紙や誌面、町HPなどに使用し、町の魅力発信に活用しています。

今月は、**島本の冬・春に関する写真を大募集中!** この季節ならではの景色や表情を切り取って、ぜひ応募してください。

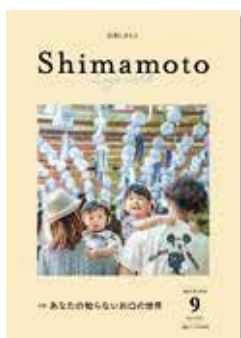
身近なかたの写真やお気に入りの風景、季節を感じる自然、町内のイベントの様子など、あなたのとおきのお1枚をお待ちしています。

問 政策企画課 ☎962・0372

Webフォーム



今月号の広報しまもとの表紙の写真も、応募いただいた作品です!  
応募いただいた写真は広報しまもとや町HPなどに活用しています。



広報しまもと



広報しまもと



町HPトップページ



## 島本町物価高騰対策商品券第2弾配布します

問・店舗登録に関すること…島本町商工会 ☎962・5112

・商品券事業の概要に関すること…にぎわい創造課 ☎962・2846

※コールセンターを開設するため、3月から問合せ先が変わります。広報しまもと3月号でお知らせします

物価高騰の影響を受けた生活者や、町内のお店を応援するため、住民のみなさんが町内のお店で使える商品券を、各世帯に順次郵送で全戸配布します(配布は4月以降を予定しています)。  
商品券の概要は広報しまもと3月号および町HPでお知らせします。

### 【配布対象】

3月1日現在で

町の住民基本台帳に記録されているかた

### 📢 商品券の登録店舗を募集

#### 【登録要件】

- ・町内にお店がある事業者で、町内のお店で商品券の利用が可能であること(店舗を持たないフリーランスなども一部含みます)
  - ・たばこやプリペイドカードなどの商品券、金融商品のみを扱うお店ではないこと
- ※くわしくは商工会HPをご覧ください

#### 【登録手続き】

**2月13日(金)【必着】までに**

特定事業者登録申込書を商工会まで郵送

※申込書は商工会HPで配布

※商工会会員には申込書を送付しています

※締切後も受け付けますが、商品券配布時に同封する登録店舗リストには掲載できません

## 「島本町いきいき・ふれあい便利帳」を配布します

問 政策企画課 ☎962・0372

みなさんの暮らしに役立つさまざまな行政情報や地域情報を掲載した「島本町いきいき・ふれあい便利帳2026保存版」を発行しました。  
2月末までに町内の全世帯へポスティングで配布しますので、3月以降お手元に届かない場合はご連絡ください。



子どもたちがつなぐ平和の絆

# 姉妹都市

姉妹都市  
フランクフォート便り



# SENBAZURU プロジェクト

記者: 横山 貴之(島本町姉妹都市親善大使)

☎ 人権文化センター ☎ 962・4402



昨年、町立第三小学校と姉妹都市であるアメリカ・フランクフォート市のセカンドストリートスクールの子どもたち、先生たちとともに、国境を越えて平和を願う「姉妹都市SENBAZURUプロジェクト」を実施しました。

このプロジェクトは、第三小学校の児童が修学旅行で訪れる広島に、日米の子どもたちが力を合わせて折った千羽鶴を届けるというものです。かつて戦争で対立した国同士の子どもたちが、平和への思いを共有し、未来へとつなぐことを目的としています。

私は2023年10月に島本町姉妹都市親善大使としてフランクフォート市を訪問し、現地の子どもたちと交流して日本文化や島本町を紹介しました。その際に抱いた「島本の子どもたちとフランクフォートの子どもたちが仲良くなしてほしい」という願いが、昨年6月25日に現実のものとなりました。

当日、第三小学校ではフランクフォート市姉妹都市協会のビル・マーシャル氏と私による「姉妹都市English」を行いました。児童たちは英語を通じて、両市の共通点や学校生活の違いを楽しく学びました。2学期のはじめには児童たちが英語で2本のビデオレターを制作し、折り鶴の作り方や「おりづるの歌」を紹介。平和学習の様子や学校での取り組みも伝えました。



フランクフォートの子どもたちはその動画を見ながら折り鶴を作り、レイン・ウィルカーソン市長が代表して日本に届けてくださいました。そして昨年9月17日、第三小学校で行われた折り鶴の手交式で、市長は児童たちの平和への思いに感動し、「いつでもフランクフォートにおいて」と温かい言葉をかけてくださいました。子どもたちが突然「おりづるの歌」を歌い出したとき、市長の目には涙が浮かび、私も胸が熱くなりました。

式の後、握手を求める子どもたちの列が途切れることなく、笑顔に包まれた特別な時間となりました。このプロジェクトを通して、子どもたちは平和や友情の尊さを実感し、6年生はこの千羽鶴を胸に、修学旅行で広島へ平和の祈りを届けました。





## 茨木税務署からの

**確定申告**に関する  
お知らせ

☎ 茨木税務署 ☎ 072・623・1131

## 令和7年分の確定申告はスマホとマイナポータル連携でもっと便利に！

マイナポータル連携を行うことで、給与・ふるさと納税・医療費などを自動入力することができます。

マイナポータル連携の事前準備の完了後は、国税庁HPの「確定申告書等作成コーナー」で、画面の案内に沿って金額などを入力するだけで、自動計算で確定申告書を作成し、スマートフォンとマイナンバーカードを使用してe-Taxで確定申告することができます。  
くわしくは、国税庁HPをご覧ください。

## マイナポータル連携を利用するメリット

- ・医療費の領収書などの収集や集計が不要
- ・作成した確定申告書をe-Taxで送信
- ・確定申告書の該当項目へ自動入力
- ・書類の管理・保管が不要



## 確定申告について困ったときはこちらで解決

## 動画で見る確定申告

申告書の作成方法などを動画でご案内！

- ・医療費控除
- ・住宅ローン控除
- ・マイナポータル連携 など



確定申告 動画 🔍

## チャットボット

ご質問を入力いただければ、AIを活用した「税務職員ふたば」が回答！



## ふるさと納税ワンストップ特例を申請されたかたへの注意事項

確定申告を行う場合は、ふるさと納税ワンストップ特例の申請が無効となるため、ワンストップ特例の申請をした分も含めて寄附金控除額を計算する必要がありますのでご注意ください。

例えば、ふるさと納税ワンストップ特例の適用に関する申請書を提出されたかたが、医療費控除の適用を受けるために確定申告をする場合、医療費控除やその他の控除のほか、ふるさと納税の金額を寄附金控除額の計算に含めて確定申告を行う必要があります。



## 所得税の基礎控除の見直しなどについて

令和7年度税制改正により、所得税の「基礎控除」や「給与所得控除」に関する見直し、「特定親族特別控除」の創設が行われました。

これらの改正の詳細は、国税庁HPでご確認ください。



## 申告相談のご案内

確定申告会場	開催期間	相談受付時間	入場方法		
			LINEによる 事前予約	当日入場整理券配付 配付時間	配付場所
高槻市総合センター 1階展示ホール	2月3日(火)～10日(火)	9時30分～15時	×	8時30分から	会場 東玄関前
茨木税務署	2月16日(月)～3月16日(月)	9時～16時	○	8時30分から	会場 玄関前

- 土・日曜日、祝日は開設していませんが、茨木税務署では3月1日(日)に限り、申告の相談・受付を行います
- 確定申告会場への入場には、入場できる時間枠が指定された「入場整理券」またはLINEによる事前予約(茨木税務署会場のみ)が必要となります。入場整理券の枚数には限りがありますので、入場整理券がなくなり次第、配付終了となります
- 高槻市総合センター会場では、「土地・建物・株式等を売却された所得(譲渡所得)」、「贈与税」に関する相談は行っていません。同内容の相談を希望するかたは茨木税務署会場をご利用ください
- 確定申告会場では、原則として、スマートフォンおよびマイナンバーカードを利用して申告いただきます。確定申告会場にお越しの際は、以下のチェック表に記載の事項をご準備ください

- ☐ マイナンバーカード  
☐ マイナンバーカード読取対応のスマートフォン  
☐ マイナンバーカードのパスワード2つ  
     ①署名用電子証明書のパスワード(英数字6～16文字)  
     ②利用者証明用電子証明書のパスワード(数字4桁)

※マイナンバーカードおよび電子証明書の有効期限にご注意ください

※上記2種類のパスワードが不明の場合は、事前に島本町

役場(住民課)またはコンビニで初期化・再設定を行ってください

上記2種類のパスワードの両方が不明な場合は、コンビニでの初期化・再設定はできません。島本町役場(住民課)の窓口でお手続きください

コンビニでの初期化・再設定には、スマートフォンアプリ「JPKI暗証番号リセット」での事前予約が必要です。くわしくは、地方公共団体情報システム機構 公的個人認証サービスポータルサイトでご確認ください



- ご自宅で作成された申告書(書面)の提出のみで会場にお越しのかたでも、長時間お待ちいただく場合があります。e-Taxまたは茨木税務署への郵送による提出をご検討ください

また、ご自宅で作成された申告書(書面)の提出は、各会場のほか、2月16日(月)～3月12日(木)に限り島本町(税務課)の窓口に出しいただくことも可能です(ただし、通常よりも還付されるまで時間を要します)

- 確定申告会場にお越しの際は、事前に申告書に添付する書類などを整理し、前年分の申告書等の控えなどをご持参ください

- 車での来場はご遠慮いただき、公共交通機関での来場をお願いします※茨木税務署、高槻市総合センターは専用の駐車場がありません



# あなたのご意見 募集しています 【パブリックコメント】

ID:033349

## ①第3期島本町まち・ひと・しごと創生総合戦略

### 概要

まち・ひと・しごと創生総合戦略とは、まち・ひと・しごと創生法に基づき、地方創生の取組を推進するために策定する計画です。現在の総合戦略(令和2年度～7年度)の期間が終了するため、令和8年度からの第3期総合戦略を策定するものです。

### 募集期間

2月25日(水)まで

ID:033219

## ②第2期島本町公共施設総合管理計画

### 概要

公共施設総合管理計画とは、公共施設を取り巻く現状と課題を踏まえ、将来の世代に過大な負担を残すことなく、必要な施設を安全に引き継いでいくため、維持管理や更新に係る基本的な方針などを定める計画です。現在の計画(平成28年度～令和7年度)の期間が終了するため、令和8年度からの第2期計画を策定するものです。

### 募集期間

2月10日(火)～3月11日(水)

### 資料の閲覧場所

役場2階行政資料コーナー、町HP

### 提出方法

住所、氏名、連絡先、提出者区分などの必須事項を明記のうえ、Webフォーム、郵送、ファックス、持参で提出

※郵送の場合は必着

※Webフォーム以外で提出する場合、町HP掲載の様式の利用を推奨

### 注意事項

- お寄せいただいたご意見に対して、個別の回答は行いません。ご意見とそれに対する町の考え方を後日まとめて公表します
- 必須事項の明記がない場合、パブリックコメントとしての受付はできませんのでご注意ください

### 問合せ・提出先

〒618-8570(住所記載不要)島本町役場

☎政策企画課 ☎962・0372 ☎FAX 962・5156





## 表彰・募集など

## 表彰・募集

## スポーツ推進委員募集中！

非常勤の公務員として、スポーツを通じて町民の健康・体力の維持増進を図り、明るく活力のあるまちづくりをめざして活動しています。

町では、「いつでも・どこでも・だれでも」参加できるニユースポーツ体験教室を実施しています。

◎活動日 1・月例会議…月1回(第1水曜日19時30分から※令和7年度実績)

●ニユースポーツ体験教室…月1回(第3日曜日午前中)

●町民スポーツ祭、ミニマラソンへの協力など

◎報酬 月額7,500円

問 生涯学習課 ☎ 07992



ID 0033797

## 経済センサスの調査員を募集

経済センサス・活動調査は、全産業分野の売上(収入)金額や、費用などの経理項目を同一時点で網羅的に把握し、我が国における事業所・企業の経済活動を全国的および地域的に明らかにするとともに、事業所および企業を対象とした各種統計調査の母集団情報を得ることを目的とした統計法に基づく基幹統計調査です。

◎調査活動期間(任用期間) 令和8年5月～6月末ごろ

所 町内での調査活動(担当地域の事業所への訪問、調査票の配布と回収※インターネット回答が基本)

対 18歳以上で、最後まで責任をもって事務を遂行できるかた、調査で知り得た情報などの秘密を守れるかた、警察、選挙に直接関係のないかた、暴力団員その他反社会的勢力と関係を有しないかた、平日の日に活動できるかた

¥ 報酬額の目安…3万円～5万円程度(調査事業所数により増減します)

申 3月5日(木)までにwebフォームで申込み

問 総務・債権管理課 ☎ 0373

## 自衛官候補生の募集

防衛省では、自衛官候補生を募集しています。

◎受付期間 11通年

対 18歳以上33歳未満

問 自衛隊大阪地方協力本部茨木地域事務所 ☎ 072・623・5250



ID 001121

町長席を  
開催します

2月の日時

9日(月)  
14時～15時20日(金)  
10時～11時

## 【開催場所】

役場3階会議室302

定 1組おおむね5人以内  
備 都合により、場所変更や中止になる場合があります

申 2月2日(月)9時から  
Webフォーム・電話で申込み

問 政策企画課 ☎ 0372

申込み



# 会計年度任用職員を募集

申「島本町会計年度任用職員登録申込書(証明写真貼付)」を担当課まで持参または郵送  
※町HPからダウンロードできます。市販の履歴書では応募できません

職種	応募資格	勤務地	基本報酬	問合せ
ID:028795 延長保育士	保育士資格(地域限定保育士可)、 小学校教諭免許所有者など	第二・第四 保育所	時間額 1,661円～1,701円	保育幼稚園課 ☎962・7461
ID:028795 保育所保育士 (休憩交代枠)			時間額 1,663円～1,736円	
ID:033141 看護師(保育所)			時間額 1,992円～2,022円	
ID:033144 幼稚園支援員 (幼稚園教育課程時)	資格不問	第一幼稚園	時間額 1,463円～1,504円	
ID:033144 幼稚園支援員 (預かり保育時)	資格不問		時間額 1,463円～1,504円	
ID:033150 幼稚園保育士 (預かり保育時)	幼稚園教諭免許または保育士資格 (地域限定保育士可)		時間額 1,663円～1,736円	
ID:033474 管理栄養士	管理栄養士資格	本庁	時間額 1,718円～1,783円	教育総務課 ☎962・2616
学童保育室指導員	保育士、教諭免許、 社会福祉士資格所有者など	第一～第四 学童保育室	月額 21万4,961円～22万4,394円 時間額 1,663円～1,736円	
学童保育室 指導補助員	資格不問		時間額 1,463円～1,504円	

記事タイトルとあわせてページIDの記載がある場合、  
町HPのページID検索からページを閲覧できます。

## ID検索方法

町HPのトップページ内「情報をさがす」→「ページID検索」に、広報しまもと掲載の各記事に併記されているIDを入力し、「表示」をタップしてください。



ここに6桁の数字を入力



## くらし

## くらし

ID 0002528

## 住宅改修に伴う固定資産税額の減額措置

一定の条件を満たす住宅耐震改修、バリアフリー改修、省エネ改修を行った場合、固定資産税の減額が受けられることがあります。改修完了後、3か月以内に申請が必要です。

問 税務課 ☎ 92・5413

## 国民健康保険の加入・脱退の届出

国民健康保険に加入するときや脱退するときには届出が必要になりますので、必ず14日以内に手続きを行ってください。

【加入するときに必要なもの】

- 資格喪失証明書(以前加入されていた健康保険の脱退日のわかるもの)
- 加入されるかたのマイナンバーのわかるもの

【脱退するときに必要なもの】

- 国民健康保険の「資格確認書」または「資格情報のお知らせ」
- 脱退するかたのマイナンバーのわかるもの
- 職場の健康保険の「資格確認書」または「資格情報のお知らせ」

たは「資格情報のお知らせ」

※来庁できない場合、郵送またはオンラインで手続きを行うことができます。ただし、オンライン届出については脱退時のみ可能

## オンライン届出の手順

次の二次元コードまたは町HPで

- 「島本町オンライン手続一覧」を入力し、検索する(『オンライン』で検索しても可)
- ページIDで「018472」を入力し、検索する

問 保険年金課 ☎ 92・7462

オンライン届出



## ヨシ原焼きが実施されます

時 2月15日(日) 9時～12時(予定)  
※予備日は①2月22日(日)②3月8日(日)

備 炎や灰が舞い上がらないよう細心の注意を払って行いますが、風向きによっては、淀川沿線を中心に相当に広い範囲にわたって灰が舞い落ちることもありますので特に洗濯物などにはご注意ください

問 高槻市農林緑政課 ☎ 072・674・7402

〈実施主体〉鵜殿のヨシ原保存会・上牧実行組合

## マイナンバーカードの休日交付(事前予約制)

役場から送付した交付通知書(はがき)に記載された期日を過ぎていてもお渡しできます。なお、交付通知書を紛失されたかたは、別途書類が必要です。事前にお問い合わせください。

※交付を円滑に行うため、事前予約制とします

時 2月21日(土) 9時～12時

申 2月2日(月) 9時から電話で申込み※当日に予約がないままお越しいただいた場合、ご予約いただいているかたを優先します

※交付通知書を受け取ってから予約をお願いします

備 マイナンバーカードの交付業務のみ実施

問 住民課 ☎ 92・7464



## 温暖化防止と島本町の持続可能な発展へ住民、町、企業などの協力で再生可能エネルギー普及の推進を！

再生可能エネルギーを地域で広げるために必要な連携や具体的な進め方について、専門家と町内外の関係者が具体例を交えて紹介します。

時 2月21日(土) 14時～16時(受付開始13時30分)

所 ふれあいセンター4階第4学習室  
講・和田 武さん(自然エネルギー市民の会代表／工学博士／元日本環境学会会長／元和歌山大学客員教授／元立命館大学教授)

● 森田 健晴さん(積水ソーラーフィロム株式会社取締役開発部長)(ペロブスカイト太陽電池についてお話いただきます)

問 環境課 ☎ 92・2863、しまもと環境・未来ネット ☐ shimamoto.kankyo.nirai.net2015@gmail.com

〈主催〉しまもと環境・未来ネット  
〈後援〉島本町

## ID0262006 Jアラート全国一斉情報伝達試験の実施

緊急時、住民のみなさんへ迅速かつ確実に情報伝達できるよう、Jアラート全国一斉情報伝達試験を実施します。

時 2月6日(金)11時ごろ(予備日2月20日(金))

内町内19か所に設置している防災行政無線から、一斉に放送。上りチャイム音↓これは、Jアラートのテストです。↓×3回↓下りチャイム音  
備 自然災害に伴う災害対応などにより、予定された日程で実施できない場合は予備日に実施されます



## 弾道ミサイル落下時の行動について

弾道ミサイルは、発射からわずか10分もしないうちに到達する可能性もあります。ミサイルが日本に落下する可能性がある場合は、国からの緊急情報を瞬時に伝える「Jアラート」を活用して、防災行政無線で特別なサイレン音とともにメッセージを流すほか、緊急速報メール等により緊急情報をお知らせします。

### ①速やかな避難行動

### ②正確かつ迅速な情報収集

行政からの指示に従って、落ち着いて行動してください。

問 危機管理室 ☎962・0380

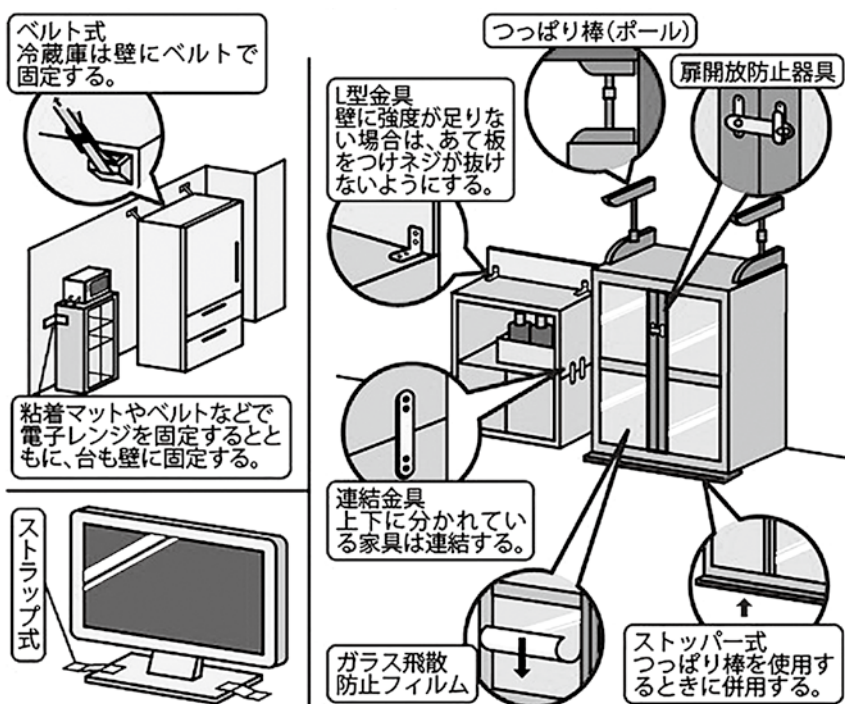
## ID0338300 地震が頻発しています

# 家具の転倒防止対策をとりましょう

日本各地で大地震が多発しています。家具の転倒や散乱によって、逃げ遅れや室内でケガをしないよう、対策をとりましょう。

## 家具類の転倒・落下防止対策の例

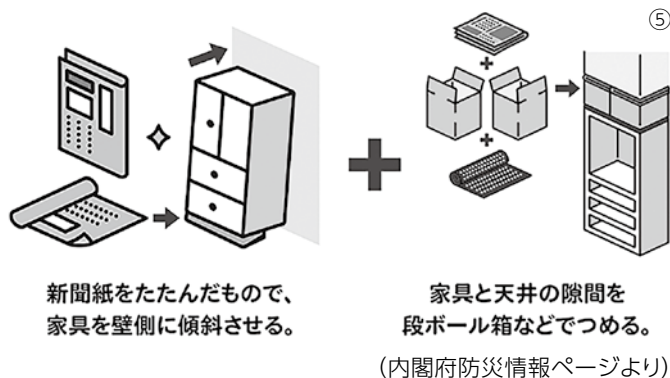
問 危機管理室 ☎962・0380



※家具転倒防止器具は、ホームセンターや量販店などで販売しています。  
※壁にキズをつけずに、取り付けられる器具もあります。

(東京消防庁HPより)

## お金をかけずにできる対策



新聞紙をたたんだもので、家具を壁側に傾斜させる。

家具と天井の隙間を段ボール箱などでつめる。

(内閣府防災情報ページより)

# 林野火災注意報・警報の運用開始

〒618-0024 島本町若山台1丁目2番5号  
島本町消防本部消防署 ☎962・11199

## 林野火災注意報・警報について

岩手県大船渡市で発生した大規模林野火災を受け令和8年1月1日から、林野火災の予防上注意を要する気象状況になった際には、「林野火災注意報」を発令し、島本町火災予防条例に定める「火の使用の制限」について、努力義務が課せられます。さらに、林野火災の予防上危険な気象状況になった際には「林野火災警報」を発令し、「火の使用の制限」について義務が課せられます。

林野火災注意報、林野火災警報とも林野火災が発生しやすい1月から5月にかけて発令することがあります。

## 林野火災注意報の発令基準

以下の①または②のいずれかの条件に該当する場合

- ①前3日間の合計降水量が1mm以下かつ前30日間の合計降水量が30mm以下の場合
- ②前3日間の合計降水量が1mm以下かつ乾燥注意報が発表されている場合

※当日に降水が見込まれる場合や積雪がある場合は、発令しない

## 林野火災警報の発令基準

林野火災注意報の発令基準に加え、強風注意報が発令された場合

## 林野火災注意報、林野火災警報が発令された場合の規制

島本町火災予防条例第29条の規定により、以下の行為に対し「火の使用の制限」がかかります。

林野火災注意報の発令時は、火の使用の制限について努力義務が課せられます。

林野火災警報の発令時は、火の使用について制限します。

(参考)

## 島本町火災予防条例第29条

火災に関する警報が発せられた場合における火の使用については、次に定めるところによらなければならないこと。

- (1)山林、原野等において火入れをしないこと。
- (2)煙火を消費しないこと。
- (3)屋外において火遊び又はたき火をしないこと。
- (4)屋外においては、引火性又は爆発性の物品その他の可燃物の附近で

喫煙をしないこと。

(5)山林、原野等の場所で、火災が発生するおそれが大であると認めて町長が指定した区域内において喫煙をしないこと。

(6)残火(たばこの吸殻を含む)、取灰又は火粉を始末すること。

## 林野火災注意報・林野火災警報発令時「火の使用の制限」に従わなかった場合

林野火災注意報は警報発令の前段階として努力義務を課すもので罰則は伴いません。一方、林野火災警報は「火の使用の制限」に違反した者に対して消防法の規定により30万円以下の罰金または拘留に処することとなります。

## 林野火災注意報、林野火災警報が発令された場合の広報について

林野火災注意報が発令された場合は防災行政無線、警報が発令された場合は町HP、SNS、防災行政無線で広報を行います。

## 火災とまぎらわしい煙または火災を発するおそれのある行為の届出

火災とまぎらわしい煙または火災を発するおそれのある行為(たき火を含む)を行う場合、消防署へ届出が義務付けられています。

届出には、紙面、電話、インターネットの活用が可能ですのでお困りの際はお問い合わせください。



↑たき火に該当すると考えられる行為(イメージ)



↑たき火に該当しないと考えられる行為(イメージ)



ID 015814

## 配食サービス事業者を募集

在宅のひとり暮らし高齢者・重度障害者などに栄養バランスのとれた食事を提供し、安否確認を行う配食サービス事業者を募集します。

◎実施期間 4月1日(水)～来年3月31日(水)

対町を配達エリアとする事業所があり、食品衛生法による飲食店営業許可を受けていることなど

申 2月2日(月)～18日(水)に所定の申請書に必要書類を添付して、役場2階高齢介護課まで提出※申請書、募集要領などは窓口、町HPで配布

問 高齢介護課 ☎ 2864

## 訪問型サービスA従事者養成研修

訪問型サービスAに従事するかたを対象に研修を実施します。※訪問型サービスAでは軽度の支援が必要な高齢者のお宅に伺い、1回30分～45分以内で、身の回りの掃除・洗濯などの家事支援のお仕事をします

時 3月5日(木)・9日(月)・12日(木)10時～14時40分※5日のみ研修受講前に受付が必要。受付は9時45分から

所 ふれあいセンター3階視聴覚室

対 「介護予防・日常生活支援総合事業」における「訪問型サービスA」の従事予定者※全カリキュラムに参加できるかた

講 株式会社輝ホールディングス

定 10人※先着順

持 筆記用具、昼食

申 2月9日(月)から電話、高齢介護課窓口または町HPで申込み  
備 研修の内容など、くわしくは町HPをご覧ください

問 高齢介護課 ☎ 2864

## 在日外国人高齢者福祉金のご案内

次の①～③のすべての要件を満たすかたを対象に「在日外国人高齢者福祉金」を支給します。

対 ①町に住民登録されている、大正15年(1926年)4月1日以前に生まれたかた

②昭和57年(1982年)1月1日以前から外国人登録をし、現在も引き続き住民登録をされているかた  
※昭和57年(1982年)1月2日以降に帰化したかたを含みます

③公的年金を受給できないかた※所得制限などがあります

¥ 最高で月額1万円

申 役場2階高齢介護課で申込み

問 高齢介護課 ☎ 2864

第23期いきいき百歳体操  
サポーター育成講座

申込み



町では「みんなで元気な百歳をめざす」筋力づくり運動『いきいき百歳体操』に取り組んでいます。

今年も『いきいき百歳体操』を理解し、できる範囲で支えていただくサポーターの育成講座を行います。人のために何かしてみたいかた、『いきいき百歳体操』で介護予防を行いたいかなど、ご参加をお待ちしています。

時 2月24日(火)・27日(金)、3月3日(火)・6日(金)・10日(火)計5回10時～12時(受付開始9時45分)

所 役場1階第1多目的室

対 町内在住のかた

内 いきいき百歳体操実践・講義(高齢者の運動の必要性)、サポーター活動について、かみかみ百歳体操講義など

定 15人

持 運動のできる服装、飲み物(水・お茶など)

申 2月2日(月)からWebフォーム、電話、役場2階高齢介護課窓口で申込み

問 高齢介護課 ☎ 2864

## いきいき百歳体操とは…

高知市で作られた筋力づくり運動で、準備運動、筋力運動、ストレッチで構成されています。

第22期(令和6年度受講)先輩サポーターさんの声

講座は楽しかったです。難しくない説明で親しみやすかったです。今までしていた体操の細かいポイントと理由が非常に参考になりました。地域では年齢でなく個人差が大きいです。講座で教わったことは、その人にあつたことを考えるのに役立っています。島本町は細かく体操の拠点があり、通いやすいです。島本町の良い取組だと思えます。多くのかたが体操をされるとよいと思います(メゾン水無瀬集会所で活動中)。



地域でのいきいき百歳体操おさらいの様子

## いきいき百歳体操サポーターとは…

『いきいき百歳体操』のことを理解し、できる範囲でお手伝いしていたかたです。



## 2月は「生活排水対策推進月間」です

川などの水の汚れの原因の約7割がトイレや台所、お風呂、洗濯など日常生活から出る「生活排水」です。この生活排水の影響は、河川流量が減少する冬期に大きくなります。府では2月を「生活排水対策推進月間」とし、ご家庭からの生活排水をできるだけ汚さずに流すための工夫を呼びかけています。

みなさんに心がけてほしいこと!!

下水道や浄化槽などを利用していても効果あり

・食器や鍋の汚れは、紙で拭き取ったりヘラでかき取ったりしてから洗いまししょう!

・味噌汁、スープ、飲み物などは必要な分だけつくり、残り物を排水口に流さないようにしましょう!

・油は使い切る工夫をし、捨てる場合は流しに流さずに新聞紙に吸い込ませる、固形化するなどしまししょう!

・石けん、洗剤、シャンプーなどは適量を使いましょう!

問 大阪府環境農林水産部環境管理室事業所指導課水質指導グループ  
大阪府生活排水対策推進会議事務局 ☎06・6941・0351

## ひとり親で資格取得をめざすかたへ就業支援講習会受講者募集

パソコン試験対策講座ワードの基礎とエクセル3級

時 4月4日(土)・11日(土)・18日(土)・25日(土)、5月2日(土)・9日(土)・16日(土)・23日(土) 10時~16時(全8回)

所 【対面】府立母子・父子福祉センター

【オンライン】Zoom(最終日のみ府立母子・父子福祉センター)

対 ひとり親家庭の母、父、ひとり親を経た寡婦のかた

¥【対面】8,000円(教材費)別途検定料が必要

【オンライン】14,500円(教材費)別途検定料が必要

申 3月4日(水)【必着】までにセンターHPのWebフォームまたは往復はがきで申込み

問 府立母子・父子福祉センター ☎06・6748・0263

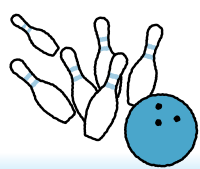


センターHP

# 第26回 大阪府障がい者スポーツ大会開催!

## ~出場選手を募集!~

- 対 令和8年4月1日現在13歳以上の身体・知的・精神障害者で町内在住のかた
  - ※1人1競技のみ申込可能(陸上競技・水泳・フライングディスクは同一競技内2種目まで申込可能)
  - ※ボウリング競技の出場資格は、「アベレージが80点以上」のかた
- 備 各会場に送迎が必要なかたはご相談ください(原則、本人のみ送迎)
- 備 日程や会場が変更になる可能性があります
- 申 2月6日(金)~3月6日(金)に役場2階福祉推進課(☎番窓口)で配布する参加申込書を提出
- 問 福祉推進課 ☎962・7460



競 技	日 程	会 場
陸上競技 (身体・知的障害者)	5月10日(日)	万博記念競技場 (吹田市)
水泳 (身体・知的障害者)	5月16日(土)	東和薬品RACTABドーム (門真市)
アーチェリー (身体障害者で経験者) (弓具の貸出なし)	5月17日(日)	浜寺公園アーチェリー場 (堺市)
ボッチャ (身体障害者(肢体))	5月17日(日)	ファインプラザ大阪 (堺市)
ボウリング (知的障害者)	5月23日(土)	マグスミノエ(大阪市)
フライングディスク (身体・知的障害者)	5月24日(日)	ファインプラザ大阪 (堺市)
卓球・サウンドテーブルテニス (身体・知的・精神障害者)	5月30日(土)	東和薬品RACTABドーム (門真市)



## くらし

ひとり親家庭の進学費用の  
相談はお早めに！

母子・父子・寡婦福祉資金やその他の奨学金など、その世帯の状況により、利用可能な制度を紹介します。制度によっては、高校3年生に進級後1か月程度で締め切られるものもありますので、お早めにご相談ください。ひとり親家庭の子どもが大学に進学される際、大学の学費や入学金など、入学に必要な費用を無利子で貸し付けることが可能です(貸付主体は大阪府・所得制限有)。場合によっては連帯保証人が必要です。

■事前相談が必要です

■福祉推進課 ☎02・8454

相談申込み

令和8年度大阪府手話通訳  
者養成講座 受講者募集

手話が必要とする聴覚障がい者のコミュニケーション手段を確保するため、手話通訳活動を行う「手話通訳者」の養成講座を実施します。

■時 5月ごろ～来年3月ごろの間、おむね35回程度

■対 府内在住、在勤のかたで、手話を用いて聴覚障がい者と日常会話が

可能なかた(初心者不可)。ただし、府の手話通訳者としてすでに登録されているかたは受講できません

■テキスト代などの教材費は実費負担

■定 各会場10人程度(森ノ宮会場のみ、昼の部10人程度×2クラス、夜の部10人程度×2クラス)受講申込者に対する受講判定試験あり

■申 受講申込書を3月19日(木)「必着」までに郵送または府HPで申込み(「手話通訳者」で検索)

■問 〒537・0025 大阪市東成区中道一丁目3番59号 大阪府立福祉情報コミュニケーションセンター内公益社団法人大阪聴力障害者協会 大阪府手話通訳者養成講座担当 ☎06・6748・0380(月～金曜日の9時～21時、土曜日9時～17時30分)

府HP

2月は「インターネット上の  
人権侵害解消推進月間」

府では、「大阪府インターネット上の誹謗中傷や差別等の人権侵害のない社会づくり条例」(令和5年10月30日改正)に基づき2月を「インターネット上の人権侵害解消推進月間」とし府民が被害者にも加害者にもならないよう、より実効性のある取組みを総合的に進めており、インターネット誹謗中傷・トラブル相談窓口「ネットハーモニー」を開設しています。

本窓口では、インターネット上の誹謗中傷やトラブルに関して幅広く相談を受け付けています。府内に在住、在勤、在学されているかたやその親族のかたなどであれば、どなたでも相談することができます。相談は無料です。

また、昨年4月1日から「情報流通プラットフォーム対処法」が施行されました。この法律はインターネット上の誹謗中傷被害を防止することを目的としており、インターネット上の違法・有害情報に対する対応を強化しています。

SNSやサイトなどで誹謗中傷に当たる悪口や写真・動画などが掲載された場合、管理者やプロバイダに削除要請を行うことができます。ま

た、さまざまな相談窓口もありますので、参考にしてください。町の相談窓口でもお話を伺い、削除要請のお手伝いを行うこともできます。ひとりで悩まず、お気軽にご相談ください。

■問 人権相談(人権まちづくり協会) ☎06・7830(月・水・金曜日10時～12時)

■問 ネットハーモニー(大阪府インターネット誹謗中傷・トラブル相談窓口) ☎06・6760・4013(月～土曜日16時～22時、第2日曜日13時～18時)

ネットハーモニーHP

町立小・中学校へのバスケット  
ボールの寄贈

町立小・中学校に、次の事業者からモルテン製バスケットボール24球を寄贈していただきました。寄贈していただいたバスケットボールは、学校教育活動の発展のために活用します。

◆株式会社プロアート

■問 教育総務課 ☎02・2616

令和8年度に  
幼稚園などを  
利用予定のかた

ID 027885

# 無償化のお手続は お済みですか？

次に該当するかたが幼児教育・保育の無償化を受けるには、「施設等利用給付認定申請」にかかる申込み(オンラインのみ)が必要です。



① 施設型給付を受けない幼稚園へ令和8年度中に入園予定のかた※1

② 認定こども園の教育部分へ令和8年度中に入園予定であり、保育の必要性のあるかた※1

③ 私立幼稚園へ令和8年度中に入園予定であり、保育の必要性のあるかた※2

④ 町立第一幼稚園へ令和8年度中に入園予定であり、保育の必要性のあるかた(就労支援型で入園予定のかたと、すでに預かり保育料の無償化の申請をされているかたを除く)※2

⑤ 認可外保育施設、ファミリー・サポート事業、一時預かり事業、病児・病後児保育事業を令和8年度中に新規利用予定であり、保育の必要性のあるかた※2

⑥ ①～⑤の施設などを現在利用しているかたで、令和8年度中から新たに保育の必要性が生じるかた※2

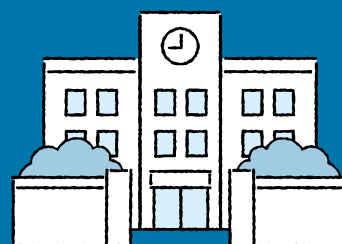
※1 次の園の場合は施設を通じて案内を配布します。これら以外の施設に入園予定の場合は町HPをご覧ください

(島本町)しまもと里山認定こども園・認定こども園ゆいの詩・幼稚園型認定こども園山崎幼稚園  
(高槻市)白ばら幼稚園  
(大山崎町)みどりの丘幼稚園  
(長岡京市)あかね幼稚園

※2 役場窓口、町HPで配布

問 保育幼稚園課 ☎ 962・7461

## やかんちゅうがっこう 夜間中学校 せいと ぼしゅう 生徒を募集



いろいろな事情で、小学校や中学校を卒業できなかったかたや、実質的に十分な教育を受けられないまま中学校を卒業したかたが夜(17時ごろ～21時ごろ)に学んでいる学校です。ひらがな・カタカナからはじまり、一人ひとりの力に合う勉強ができます。授業料は無料、外国籍のかたも入学できます。

【対義務教育の年齢(満15歳)を超えているかたで、大阪府内に住んでいるかた※大阪府以外に住んでいるかたは、教育委員会または夜間学級のある学校に相談してください】◎夜間学校のある市  
大阪府、豊中市、守口市、東大阪市、八尾市、堺市、岸和田市、泉佐野市

【申 4月30日(木)までに各夜間中学校または夜間中学校のある市の教育委員会事務局にお申し込みください】※土・日曜日、祝日をのぞく

問 教育推進課 ☎ 962・0391

# 島本町LINE公式アカウント



## ごみの収集日を前日にお知らせ!



お知らせしてほしいごみの種類とお住まいの地域を登録することで、収集日の前日20時にプッシュ通知が届きます。設定は、「受信設定」からおこなってください。

☎ 政策企画課 ☎ 962・0372

### 設定方法

まずは友だち追加

「LINE」をひらき、右の画像を読み込むか、ID検索で「島本町公式アカウント」を検索して、友だち追加



町LINE公式アカウントのトーク画面



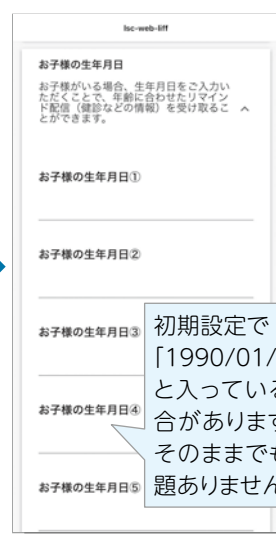
町からのメッセージを受信するため、認証画面では「許可する」を選択!



まずは配信を希望する情報を選択



配信を希望するごみの種類とお住まいのエリアを選択



お子さんの生年月日を入力すると、年齢に合わせた健診などの情報を案内します



必要な情報を入力したら「送信」を押してください



地域のつながりを大切に



# 自治会 に 加入しませんか？

自治会では、自分たちが住む地域を安心安全・快適に  
過ごせるよう、地域のために活動しています。  
身近なつながりに、あなたも参加してみませんか。  
自分が住んでいる地域の自治会がわからない場合は、  
政策企画課までお問い合わせください。

問 政策企画課 ☎962・0372

地域のコミュニティが  
希薄になっていると  
言われている今、  
自治会に加入し、  
地域のつながりを  
大切にしませんか。

## 広報しまもとへの有料広告掲載事業者を募集

広報しまもとは月に1回、町内全世帯に配布しているため、住民のみなさんが目にする機会が多く、宣伝効果が期待できます。

※広告の内容に関する責任は広告主に帰属するものです。また、町がその広告内容を推奨することを意味するものではありません

※掲載できる広告の内容や業種などには決まりがあります

費用の確認や申込みは、広告代理店の株式会社ウィット(☎072・668・3275)までお問い合わせください。

問 政策企画課 ☎962・0372

### 広告掲載欄

## くらし

## 茨木保健所からのお知らせ

☎ 072・624・4668 ☎ FAX 072・623・6856  
※土・日曜日、祝日は実施していません

## エイズ／HIV即日検査

時 第1・2・4週の木曜日の9時30分～10時30分

¥ 無料・匿名で受検できます

※希望者には梅毒即日検査も実施

## こころの健康相談（予約制）

うつ病・統合失調症・依存症・認知症などの精神的な病気、ひきこもり

## 医療に関する相談

安心して医療が受けられるようサポートします

時 月～金曜日の9時15分～12時15分、13時～16時

## 町立体育館

☎ 962・1333・1

今月の休館日 2月27日（金）

## テニスコート抽選会（有料）

2月12日（木）から町HPでお知らせする予定です◎利用日 4月中の土・日曜日、祝日◎該当施設 東大寺公園コート・二中コート

## 尺代グラウンド開放（有料）

時 2月8日（日）・18日（水）・28日（土）

## 体育館無料開放の日（第一体育室を無料開放）

時 毎月第1・第5日曜日、9時～17時45分※スポーツ用具は各自で持ちください。なお、来場者が多い場合、人数制限などを行うことがあります

## 社協だより

☎ 962・5417

## 子育てサロンのご案内

対 0歳から就園前までの子どもとその保護者

① 子育てサロン「こあら」（第一地区）

時 2月18日（水）10時～11時30分

所 障害者自立支援拠点レモンテラス

② 第三地区子育てサロン

時 2月26日（木）10時～11時30分

所 青葉会新集会所

③ 第四地区子育てサロン

時 2月17日（火）10時～11時30分

所 高浜公会堂

## 「社協CSWふくし相談会」&amp;「そよ風でひといき」

コープ島本で毎月1回、社協CSW（地域相談支援員）による出張相談窓口を開設しています。身近な生活の悩みや疑問、近所に心配なことがある、制度に関する情報など、さまざまなお困りごとなどをお伺いし、解決に向けて一緒に考えたり、繋いだりします。また同日同室で、傾聴ボランティア「そよ風」による『そよ風でひといき』と、コミュニティカフェも行います。

時 2月25日（水）10時30分～12時

内 コープ島本2階ふれあいホール

対 どなたでも

## ご寄附ありがとうございました

次のかたがたからご協力をいただきました（敬称略）。

《物品寄付として》

第四地域ささえ愛ポッチャの会（島本町第四地域）ポッチャボールセット

（2セット）、コートマット（1枚）ビ

ブス（9種類、60枚）

住友生命保険相互会社茨木支社住

友生命労働組合茨木支部（茨木市双

葉町）タオル（364枚）

## 令和7年度日常生活自立支援事業「みまもーる」講座 将来の不安を安心にかえる！成年後見セミナー

「いつまでも自分らしく」を支える「お金と暮らし」の守り方や2つの安心制度を身近な事例を紹介しながらわかりやすく解説します。

時 2月27日（金）13時30分～15時

所 ふれあいセンター3階第4学習室

対 どなたでも

講 井村晋さん（司法書士）

定 80人

問 島本町社会福祉協議会 日常生活自立支援事業「みまもーる」☎ 962・5417

## 島本町商工会

☎ 962・5112

## 第219回全国商工会珠算検定試験合格者名簿（敬称略）

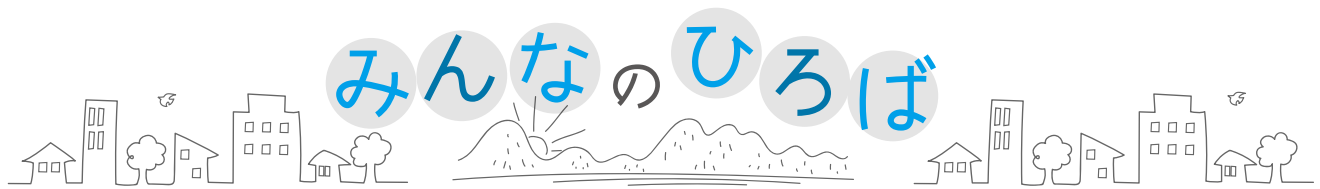
（3級）竹内 菜乃（7級）山本 結依

次回第220回珠算検定試験は、2月

15日（日）です。申込受付は終了して

います。

次年度、第221回珠算検定試験の申込受付は4月中旬予定。くわしくは商工会まで。



## 町・教育委員会後援事業

### テニス教室(日曜・月曜)参加者募集 【前期4~9月】

島本町テニス協会

テニス教室の参加募集 受付※詳細は協会HP「島本町テニス協会」まで

時 3月8日(日)・15日(日)各10時~12時 所 東大寺テニスコート、15日のみ雨天時は町立体育館2階研修室 問 島本町テニス協会 ☒ shimamotojt@yahoo.co.jp

### 知って安心、試して納得!女性のための尿漏れ・骨盤ケア教室

社会医療法人東和会 第一東和会病院 尿漏れ、繰り返す膀胱炎、外陰部の痛みや違和感などの原因・対処法を紹介。トラブルを改善する「骨盤底体操」の実演も。

時 2月28日(土)10時~11時 所 ふれあいセンター健康教育指導室 対 どなたでも ¥ 無料 所 第一東和会病院総務課広報企画係 ☎ 072・671・1008 HP https://first.towakai-med.or.jp/

## 開催

### ガールスカウト体験集会 「親子で簡単クッキング」

ガールスカウト大阪府第90団

時 3月1日(日)10時~13時 所 ふれあいセンター 対 年中から小学3年生までの女儿とその保護者 ¥ 1人300円 問 ガールスカウト大阪府第90団 ☒ gs90osaka@gmail.com

### ボーイスカウトとあそぼう【めざせポケモンレーナー】定員20人

日本ボーイスカウト大阪連盟島本第1団

時 3月1日(日)9時30分~12時、予備3月8日(日) 所 桜井せせらぎ公園(JR島本駅西側) 対 年長~小2男女(保護者同伴) ¥ 200円 問 島本1団 HP http://bs-shima1.sakura.ne.jp/wp/

### ヨガで免疫力アップ!気軽に運動習慣始めませんか?※初心者歓迎

サントーシャbeヨガクラス

時 毎週金曜日9時または10時から 所 緑地公園住宅集会所 対 女性 ¥ 毎回500円 問 堀部 ☎ 080・1431・8150 ☒ meguo\_au@hotmail.com

### 特別講座 見えないものの向こうには「小泉八雲と怪談セミナー」

ふみの会

時 3月12日(木)14時~15時30分 所 ふれあいセンター 対 どなたでも ¥ 2,000円 問 藤井 ☎ 961・5257 ☒ tende5hi.hi@gmail.com

## 募集

### いつまでも元気に前向きに。 一緒にストレッチしませんか

Un pas

時 2月17日(火)・24日(火)10時~11時30分 所 広瀬公民館 対 健康なかならどなたでも ¥ 1回500円 問 すいた ☒ un.pas.pila@gmail.com

ID:001203

## 掲載希望 のかたへ

- 希望掲載月の前々月の15日までにWebフォームで受け付けます
- 広報掲載のさまりがあります。くわしくは町HPをご覧ください

問 政策企画課 ☎ 962・0372

※掲載している内容に関することは、各記事の問合せ先までご連絡ください





# 保健コーナー

問 すこやか推進課 ☎961・1122  
時 土・日曜日、祝日を除く 9時～17時30分

## 花粉にご注意ください!!

花粉症はスギ、ヒノキ、イネなどの花粉が原因で起こるアレルギー疾患の総称です。年齢が上昇するとともに増加し、20歳から40歳ごろにピークがあります。6人に1人は花粉症であると言われるほど多く、代表的な症状として、くしゃみ、鼻水、鼻づまり、目のかゆみ、なみだ目などがあります。飛散する花粉の量により強弱がありますが、花粉の飛散が多い年でも、適切な予防策や治療を行うことで、症状をかなり軽減することができます。花粉症対策には、まず花粉症について正しい知識を持つことが大切です。

### 5つの花粉症対策



### 花粉症の予防について

花粉が鼻や目の粘膜に付着し、これに対して体が過剰な反応を起こすことが花粉症の発症メカニズムです。このため、花粉が鼻や目に入ることを防ぐ(減らす)ことで症状の軽減(発症防止)が図れます。

大阪府域の花粉の飛散状況などは、こちらから確認できます

府の花粉症  
総合ページ



## ID:006436 造血細胞移植や化学療法後の 予防接種費用を助成

造血細胞移植や化学療法の医療行為によって、それまでの定期予防接種で得た免疫が失われたかたで、定期予防接種を再接種された場合の予防接種費用を助成します。

- 対** 再接種日において、町内に住所を有する20歳未満で、造血細胞移植や化学療法の医療行為によって移植前に接種した定期予防接種ワクチンの再接種が必要と医師が認めたかた
- ¥** 再接種にかかった費用全額※口座振込で払い戻します
- 内** 再接種前に手続きが必要です。くわしくは町HPをご覧ください



## 風しん・MR ワクチン接種費用の公費助成

妊娠中の女性が風しんにかかると、出生児に難聴や心疾患などをひきおこす可能性があります。妊娠を希望しているかた、その配偶者および同居者ならびに妊婦の配偶者および同居者は予防接種を受けることをおすすめします。

※風しんの抗体価が低いかたが対象であるため、まずは風しんの抗体検査が必要です  
(府が指定する協力医療機関で無料で検査をしています。くわしくは府HPをご覧ください)



- 対** 次の①～⑤のかたのうち、風しん抗体検査の結果、抗体価が充分でなく、ワクチン接種が必要と判定されたかた
  - ①妊娠を希望している女性
  - ②妊娠を希望している女性の配偶者
  - ③妊婦の配偶者
  - ④妊娠を希望している女性と同居しているかた
  - ⑤妊婦と同居しているかた
- ¥** 1人につき1回(上限6,000円を助成)医療機関で全額自己負担分をお支払いいただき、後日、助成分を口座振込で払い戻します。接種費用は医療機関によって異なります
- 内** 風しん抗体検査の結果が低いかたは、医療機関(町外も含む)で、風しんまたはMR(麻しん風しん混合)ワクチンの予防接種を受けてください。風しんまたはMR(麻しん風しん混合)ワクチンの予防接種費用助成を行います。この予防接種は任意接種です

- 申** 次の書類などをお持ちのうえ、ふれあいセンター1階すこやか推進課窓口で申込み
  - ①風しん抗体検査の結果が記載してある書類の原本
  - ②医療機関が発行した予防接種の領収書の原本(接種した予防接種の内容が領収書に記載されていない場合は、接種したことがわかる内容のものを添付)
  - ③銀行口座などの振込先がわかるもの
  - ④妊婦の配偶者の場合は、配偶者の母子健康手帳
 ※郵送での申請もできます



## こそだてコーナー

子育て中のご家族を応援するページです

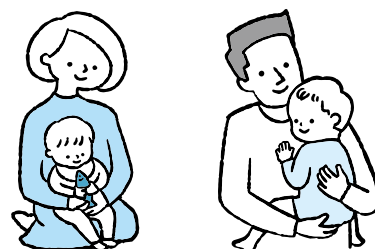
## パパママクラス

- 時** 2月22日(日)9時30分～12時  
**所** ふれあいセンター1階集団検診室  
**内** ●赤ちゃんのおふろの入れ方(沐浴体験)  
 ●パパの妊婦体験 ●お産の準備の話  
 ●マタニティヨガ※ヨガの参加は妊娠16週以降のかたが対象  
**定** 24組※先着順  
**持** 母子健康手帳、筆記用具  
**申** 電話またはすこやか推進課窓口で申込受付中  
**備** 体操のできる服装でお越しください  
**問** すこやか推進課 ☎961・1122

**保育あり** **対** 就学前のお子さん  
**定** 5人※先着順

## ID:029003 ベビーマッサージ

- 時** 2月16日(月)10時～11時30分  
**所** ふれあいセンター1階プレイルーム  
**対** 生後3か月から1歳未満の親子  
**講** 井上 久美子さん(ベビーマッサージインストラクター)  
**定** 10組※先着順  
**持** バスタオル、フェイスタオルまたはハンドタオル、オムツ、着替え、飲み物など  
**申** 2月2日(月)10時から町HPで申込み  
**備** オイルは使用しません。参加前の2日間は予防接種を避けてください  
**問** すこやか推進課 ☎961・1122



## 赤ちゃん教室

- 時** 2月19日(木)10時15分～11時30分  
**所** 第四保育所  
**対** 5か月から1歳3か月までのお子さんとその保護者  
**内** 離乳食の進め方や遊びのことなど栄養士や保健師・保育士が対応します  
**定** 8組※先着順  
**持** 母子手帳・食事用エプロン・フェイスタオル・ご家庭で使用しているおもちゃ  
**申** 2月2日(月)10時から町HPで申込み  
**問** 保育幼稚園課 ☎962・7461





# こそだてコーナー

## なかよしランド

クラス	対象年齢	開催日
つき	3か月～11か月	2月5日(木)・19日(木)
ほし	1歳のお誕生月から	2月5日(木)
にじ	R5.4.2～R6.4.1生	2月12日(木)
そら	R4.4.2～R5.4.1生	2月19日(木)
ひかり	どなたでも利用可	2月26日(木)

**時** 開催日は表のとおり、10時～11時30分、  
クラス「つき」は13時30分～15時

**所** 山崎保育園

**問** 山崎保育園・地域子育て支援センター ☎963・0133



## 各種相談

内容	日時	相談の詳細		開催場所と問い合わせ	備考
山崎保育園 地域子育て支援 センター育児相談	毎週月～金曜日 9時～16時	育児発達相談	電話相談 面接相談	山崎保育園 ☎961・2241 地域子育て支援センター ☎963・0133	面接相談…電話で 日時を調整します
すこやか推進課 育児相談	2月12日(木) 13時30分～15時	計測をご希望のかた、育児のこと、 離乳食のことなど保健師、管理栄養士に相談をご希望のかたはご予約ください		ふれあいセンター1階 集団検診室 ☎961・1122	<b>定</b> 22人 <b>持</b> 母子健康手帳、 フェイスタオル
子育て相談事業 キンダーカウンセラー	2月27日(金) 10時～17時	子育て全般、地域での人間関係、小 学校での悩み、親自身の悩みなど を臨床心理士が対応		山崎幼稚園 ☎961・3341	<b>¥</b> 1回500円 (50分) <b>申</b> 電話で申込み



## 園庭開放とあそび

開催場所と問合せ	日時	備考
しまもと里山認定こども園・しまもと子育て支援センターひまわり ☎963・1150	園庭開放…月～土曜日 10時30分～11時45分 ※水曜日は11時～12時	備 雨天中止。くわしくは園HPで
	里山広場…毎月第3火曜日開催 10時～11時	内 季節のイベントなど工作や講座を開催 申 毎月1日10時から申込み ※1日が日曜日・祝日の場合は翌開園日
	子育て講座…毎月第4火曜日開催 10時～11時	備 くわしくはHP、里山通信で
山崎保育園 ☎961・2241	平日園庭開放…2月25日(水) 10時～11時30分	備 雨天時は室内で実施。くわしくは園HPで
	日曜日園庭開放…2月8日(日) 10時～11時30分、13時30分～15時	
第二保育所 問 保育幼稚園課 ☎962・7461	園庭開放…2月5日(木)・19日(木)、 3月5日(木) 10時～11時30分	対 町内在住の保育所、幼稚園に通ってない児童 定 各日30組※先着順 申 2月5日分…申込受付中、 その他…2月2日(月)10時から町HPで申込み 備 雨天中止
第四保育所 問 保育幼稚園課 ☎962・7461	園庭開放…2月12日(木)・26日(木) 10時～11時30分	対 町内在住の保育所、幼稚園に通ってない児童 定 各日10組※先着順 申 2月2日(月)10時から町HPで申込み 備 雨天中止
認定こども園 ゆいの詩 ☎962・1666	園庭開放… 第1・3・5週は火・木・金曜日 第2・4週は月・火・木・金曜日 10時～11時	備 くわしくは園HPで
	子育てサロン… 2月27日(金) 10時～11時(毎月第4金曜日)	対 町内在住の0歳から就学前までのお子さんとその保護者 定 5組 内 育児相談・身体測定、季節の工作や絵本の読み聞かせなど 申 毎月15日以降10時～12時に電話で申込み
ぬくもりのおうち 保育若山台園 ☎963・6335	保育園で遊ぼう!… 土曜日	内 土曜日に保育室を開放、室内遊びやシャボン玉遊びなど 備 日時などくわしくは園HPで
第一幼稚園 ☎961・6456	一幼であそぼう! 園庭遊び… 2月25日(水) 10時30分～11時30分	対 町内在住の未就園児とその保護者 定 15組※先着順 持 水筒・帽子 申 2月2日(月)10時から町HPで申込み 備 雨天中止
山崎幼稚園 ☎961・3341	親子教室「あそびっこ」… 2月13日(金) 10時30分～12時	対 2歳から3歳までの未就園児とその保護者 ¥ 1回500円(お茶・おやつ代) 定 20組 持 コップ・上靴 申 電話で申込み
ふれあいセンター プレイルーム 問 こども家庭課 ☎962・7931	2月2日(月)・9日(月)・26日(木) 9時30分～16時30分	対 町内在住の未就学児とその保護者 定 20人程度(予約不要) 備 職員の配置はありません。室内の遊び場として、未就学児を対象に 試行的に部屋を開放しています



## 2月のごみ収集日程表

町HPでもご覧いただけます  
ID:001474

問 環境課 ☎ 962・2863

- ・収集は当日中に順次行いますが、収集時間のお約束はできませんのでご理解願います
- ・当日の朝8時までに、きちんと分別して、決められた場所へ出してください
- ・ごみ袋は透明・半透明のものをご利用ください

地区名	燃えるごみ	リサイクル・危険・有害ごみ			不燃等ごみ
		<ul style="list-style-type: none"> <li>空き缶類</li> <li>危険ごみ</li> <li>有害ごみ</li> <li>金属製のフタ</li> <li>アルミ箔</li> <li>針金などからみやすいもの</li> </ul>	<ul style="list-style-type: none"> <li>ダンボール</li> <li>新聞紙</li> <li>雑誌</li> <li>牛乳パック</li> <li>その他古紙類</li> <li>ペットボトル</li> <li>古着類</li> </ul>	<ul style="list-style-type: none"> <li>空きびん類(フタは取る)</li> </ul>	<ul style="list-style-type: none"> <li>小型電気製品</li> <li>陶器類</li> <li>敷物類</li> <li>金属製品</li> <li>木材類(幹が5～15cm)</li> <li>ガラス類</li> </ul>
大字山崎、山崎1～5、大字東大寺(若山台2の善光寺地区も収集)、東大寺1・2、青葉3	毎週	第1月曜日	第2月曜日	第3月曜日	第4月曜日
	火・金	2日(月)	9日(月)	16日(月)	23日(月・祝)
大字大沢、大字尺代、東大寺4、大字広瀬(百山稲荷地区)、広瀬1～5、水無瀬1、若山台1	毎週	第1火曜日	第2火曜日	第3火曜日	第4火曜日
	月・木	3日(火)	10日(火)	17日(火)	24日(火)
東大寺3、大字桜井、桜井3～5、桜井台、江川1・2、高浜1～3	毎週	第1木曜日	第2木曜日	第3木曜日	第4木曜日
	火・金	5日(木)	12日(木)	19日(木)	26日(木)
水無瀬2、青葉1・2、桜井1・2、若山台2、百山(善光寺地区は大字東大寺の日に収集)	毎週	第1金曜日	第2金曜日	第3金曜日	第4金曜日
	月・木	6日(金)	13日(金)	20日(金)	27日(金)

ごみ収集の日程はごみ分別アプリや  
町LINE公式アカウントでも確認できます



Android用



iOS用



LINE友だち追加

## 通常のごみ収集で収集できないもの 問 清掃工場 ☎ 961・7776

① 清掃工場に持ち込み	② 大型ごみ (1辺が1m以上または1人で運べない重量物)	③ 引っ越しごみ (島本町から転出する場合)
ID:001458	便利なWeb申込みもできます! ID:001534	ID:022524

①②③とも有料です。また、取り扱いできないものもあります。  
くわしくは、「家庭ごみの分け方・出し方(令和7年12月発行)」をご確認ください  
※町HPに掲載しているほか、役場3階環境課でも配布しています

## 2月のし尿収集日程表

町HPでもご覧いただけます  
ID:001480

問 環境課 ☎ 962・2863

- ・下水道が使える地域は、すみやかな切り替えにご協力ください
- ・定期収集日以外で臨時収集を依頼される場合は、別途手数料が必要となります
- ・くみ取り口付近には、車や物を置かないでください
- ・当日は、バケツ一杯程度の水を流してください

東大寺1・3・4、百山	12・27日	水無瀬1・2、高浜2	2・17日	桜井5	5・19日
桜井1～3	13日	大字山崎、山崎1～5、青葉1～3、大字大沢、大字広瀬	9・24日	江川1・2、高浜1・3、若山台1・2、桜井台	10・26日
広瀬1～5	16日	桜井4	3・18日	大字尺代 ホース3本以上	4・25日
大字東大寺、東大寺2	6・20日				



## 相談窓口

① ふれあいセンターで開催  
 ② 前日までに要予約 ◆ オンライン予約可  
 ※ 祝日などの都合により中止や日時を  
 変更する場合があります

## 役場 2階 相談室 202

行政相談  
 (行政相談委員)  
 時 第4木曜日 ②  
 13~15時

人権相談  
 (人権擁護委員)  
 時 第3木曜日 ②  
 13~16時

ひとり親相談  
 時 毎週月~木曜日  
 9~17時 ◆

社会福祉協議会 相談室  
 法律相談「予約受付」  
 時 月~金曜日  
 9~17時30分

司法書士による相談  
 時 第1木曜日  
 13~16時

弁護士による相談  
 時 第2~4木曜日  
 13~16時

ボランティア相談  
 時 毎週月~金曜日  
 9~17時

生活自立相談  
 時 毎週月~金曜日  
 9~17時30分

その他の相談

消費者相談  
 (相談室1)  
 時 毎週月水金曜日  
 10~12時

教育相談  
 (来訪相談可)  
 時 毎週月~金曜日  
 10~16時

手話通訳者の配置  
 時 毎週月~金曜日  
 9~16時45分

総合生活相談  
 時 毎週月~金曜日  
 9~17時30分

人権相談  
 (生活相談含む)  
 時 毎週月水金曜日  
 10~12時

地域就労支援相談  
 時 毎週月~金曜日 ②  
 9~17時30分

家庭児童相談  
 (来訪相談可)  
 時 毎週月~金曜日  
 9~17時30分

女性相談  
 (予約制)  
 時 第2水曜日  
 第4火曜日  
 13~17時

問 人権文化センター ☎ 962・4402

問 子育て家庭課 ☎ 962・7931

問 にぎわい創造課 ☎ 962・2846

問 まちづくり協会 ☎ 961・7830

問 人権文化センター ☎ 962・4402

問 消費生活相談室 ☎ 963・2180

問 教育センター ☎ 962・4238

問 福祉推進課 ☎ 962・7460

問 人権文化センター ☎ 962・4402

問 社会福祉協議会 ☎ 962・5417

## 歴史文化資料館休館日

● 毎週月曜日(ただし、2月23日(月)・祝は開館)  
 ● 2月3日(火)・4日(水)・24日(火)

## 消防本部からのお知らせ

● 防火の日 時 毎月7日  
 ● 救命講習 時 第3日曜日

## 図書館へ行こう！



問 図書館 ☎ 962・4364

## 今月のおすすめ ※ ( ) は著者名など

## 一般書

● 大谷のバットはいくら?(熊崎 敬) ● 犬の博物館(ジェシカ パウンドストーン) ● 今は子育て三時間目(黒田 季菜子) ● 女医の日常ごはん(女医の日常)

## 児童書

よみもの ● それ犯罪かもしれない図鑑(小島 洋祐) ● リュウグウの砂に挑む チームで小惑星のサンプルを分析(伊藤 元雄) ● おかしのレシピぶっく(井上 真里恵) ● 読書会を魔女といっしょにやってみたら(濱野 京子) ● まほうのはみがき(志津 栄子)  
 えほん ● がんばれ!はこねとざんでんしゃ(もちだ あきとし) ● 牛革のランドセルができるまで 手から手へ、皮から革へ。(上吉川 祐一) ● グランド・フィーリング・ホテル(リディア ブランコヴィッチ) ● せいろサウナぽかぽかや(たにむら のりあき) ● ねこがしんばい(角田 光代)

## 今月のおすすめ本はすべて貸出できます



大谷のバットはいくら?(熊崎 敬)  
 発行: 柏書房



女医の日常ごはん(女医の日常)  
 発行: ワン・パブリッシング



リュウグウの砂に挑む チームで小惑星のサンプルを分析(伊藤 元雄)  
 発行: くもん出版



ねこがしんばい(角田 光代)  
 発行: KADOKAWA

おはなしかい 時 毎週土曜日11時~11時15分 内 えほん、おはなし、てあそびほか  
 わくわくかみしばい 時 第1水曜日15時30分~15時45分

いずれも図書館内(幼児コーナー)で開催

[2月の図書館休館日] 2日(月)・9日(月)・16日(月)・24日(火)・28日(土)

本講座は、ソフトバンクが実施団体として開催します

## シニア向けスマホ講座

### スマホデビューからもう一歩!「YouTube・レンズ編」

2月25日 水 13時~15時

所 ふれあいセンター 3階第1学習室

スマホ初心者さん也大歓迎!「使い方、まだよく分からない…」そんなあなたにぴったりの講座です。  
動画で趣味を広げたり、カメラで調べ物をしたり、実際に操作しながら学ぶことができます。  
「スマホデビューしたけど、もう一歩踏み込んでみたい」というかた、ぜひこの機会に新しいスマホライフをスタートしませんか?



対 スマホ初心者のかた

内 •動画を楽しもう •カメラで調べてみよう  
•もっと便利な使い方 •相談時間

講 スマホアドバイザー®

定 20人※先着順 持 筆記用具

備 貸出用スマートフォンを利用します

申 2月2日(月)9時~24日(火)にWebフォームで申込み

問 行革デジタル推進課 ☎277・0237

申込み



## しまもと にぎわいねっと

「しまもと・にぎわい・ねっと」

Facebook やってます

問 にぎわい創造課 ☎962・2846



### 島本ぐるっとマーケット

時 2月8日(日)10時~15時※雨天決行、荒天中止

所 水無瀬駅周辺、参加店舗

内 お店巡り、ワークショップも楽しめる第2日曜日!  
によっきコインを集めてくじ引きに挑戦してみて  
ね。くわしくはしまぐるっ!Instagramで発信中

問 島本ぐるっとマーケット実行委員会 森口

☎shimaguru.m@gmail.com

### みなせ野日曜市

時 2月8日(日)10時~15時

※小雨決行、雨天中止

所 水無瀬神宮

内 底冷えの中でも気持ちの温まるよ  
うな言葉が交わされる日曜市です。  
しっかり着込んでご来場ください

問 みなせ野日曜市実行委員会

岡 ☎minaseno.sunday@gmail.  
com

### しんとくかん文庫

(みなせ野プロジェクト)

洗心こども華道教室

時 2月22日(日)

10時~11時、11時~12時

※要予約 参加者募集中です!

問 水無瀬神宮神徳館事務局

☎962・8808

### しんとくかん

「わきあいあい」

(みなせ野プロジェクト)

着物着付教室

時 2月8日(日)10時から

申 要事前申込

問 水無瀬神宮神徳館事務局

☎962・8808



入場無料

## 上映会

どしゃ降りの雨降る夜に、稲村家の母・こはるは、夫を殺めた。それが三兄妹の幸せと信じて。そして、こはるは再会を子どもたちに誓い、家を去った—  
そして時間が止まってしまった家族の元に母・こはるが帰ってきた。

佐藤健 鈴木亮平 松岡茉優  
佐々木蔵之介 田中裕子

監督 白石和彌

2019年/日本/123分/PG12/DVD上映

時 2月15日(日) 13時(開場12時30分)

所 ふれあいセンターケリヤホール(場内自由席)

定 250人(10時整理券配布開始)※代表者による複数人分の整理券受け取り可能

問 危機管理室(島本町防犯委員会事務局) ☎962・0380

〈主催〉島本町防犯委員会 〈後援〉島本町

2月21日(土)10時30分~11時30分

ID:033601

## 「こども英語クラブ~英語のメインは動詞だよ~」受講生募集

小学校高学年以上のかたを対象に楽しく英語にふれることを目的に開催します。

ぜひお気軽にご応募ください!

所 ふれあいセンター3階第4学習室

対 小学校高学年以上のかた

講 八幡 真理さん

定 30人※申込者が少数の場合は、不開講となる場合があります

申 2月13日(金)までにWebフォームで申込み  
※結果は2月19日(木)までにメールでお知らせします

問 生涯学習課 ☎962・0792



申込み

2月5日(木)~3月15日(日)

※展示替えのため、2月3日(火)・4日(水)、3月17日(火)・18日(水)は休館

ID:021889

## 企画展

## 「むかしの道具 ~持つ・運ぶ・背負う~」

資料館では2月を迎えると、むかしの生活道具や農具などを展示しています。今回は「運搬」に関係した資料を紹介しします。ヤマモモかごや柄杓(ひしゃく)、荷物をくくりつけ、背負って運ぶ背負梯子(しよいばしご)などを紹介します。また、雛人形や市松人形も展示しています。ぜひ、ご来館下さい。

所 歴史文化資料館

問 歴史文化資料館 ☎961・3411





2月15日(日)10時~11時45分

## 2月のニュースポーツ体験教室

2月のニュースポーツ体験教室は「いたっボール」と「ボッチャ」を体験します。

【いたっボール】

雪じゃない雪合戦。小さいスポンジのボールを当てあい、相手エリアのフラッグを取りに行きます。

【ボッチャ】

ジャックボール(目標球)と呼ばれる白いボールに、赤・青のそれぞれ6球ずつのボールを投げたり、転がしたり、他のボールに当てたりして、いかに近づけるかを競います。

【所】町立体育館第一体育室

【対】町内在住、在勤、在学の小学生以上のかた

※子どもだけで参加する場合は、必ず緊急連絡先がわかるようにしてください

【講】町スポーツ推進委員 定 30人

【持】体育館シューズ、飲み物など。動きやすい服装で参加してください

【申】不要※当日会場にお越しください

【問】生涯学習課 ☎ 962・0792



2月1日(日)10時~16時

## シマモトワークショップフェスティバル 2026

町で活躍するクリエイターが一堂に会し、ワークショップを通じたクリエイターたちとの交流を交えて、町内外のお客さんにワクワクドキドキ感を体験していただきます。

これから新年度を迎えるにあたり、何か新しいこと始めてみませんか？

【所】ふれあいセンター 1階ケリヤホール

【対】どなたでも 定 各ブースにより異なる

【内】クラフト、食品などのワークショップ

【講】各クリエイター 定 各ブースにより異なる

【申】Webフォームで各ブースの申込み

【問】SMALL ☎ 950・2747

〈主催〉SMALL 〈後援〉島本町

HP



次の開催予定：2月28日(土)

## 第5回島本まちごとプレイパーク開催告知

11月29日に開催した「島本まちごとプレイパーク※」では工作や絵本の読み聞かせなど、秋らしい遊びを子どもも大人も思い思いに楽しむ姿が見られました。次のプレイパークは2月28日(土)に実施します！引き続き子どもも大人も関係なく、地域の人々がまちを「自分ごと」として楽しめる場をみなさんと一緒につくっていきたいと思っています！

【問】株式会社HITOTOWA ☐ event.kansai@hitotowa.jp

〈主催〉株式会社HITOTOWA、桜井せせらぎコミュニティ  
〈運営〉NPO法人北摂子ども文化協会 〈後援〉島本町

※JR島本駅西地区のコミュニティ醸成サポートの総称です。

阪急阪神不動産(株)より委託を受けた(株)HITOTOWAが中心になり推進しています

2月28日(土)10時~12時(受付開始9時30分)

ID:033350

## 青少年指導員と一緒に学ぶ研修会 『子育ては笑顔から』 ～しんどい時こそ ほがらかに～

【所】ふれあいセンター 3階第4学習室

【対】町内在住、在勤、在学のかた

【内】あなたは「笑顔」していますか？

喜怒哀楽流「子育てのコツ」4ヶ条など

【講】喜怒哀楽さん(磯村 昌宏さん)  
(第9回社会人落語日本一決定戦チャンピオン、アマチュア落語家(元公立中学校長))

【定】100人※先着順

【申】2月23日(月・祝)までにWebフォームで申込み

【問】生涯学習課 ☎ 962・0792

申込み



3月5日(木)14時から(開場13時30分)

高齢者健康と生きがいづくり推進事業  
春の講演会

【所】ふれあいセンター3階第4学習室

【講】栗木 剛さん(motto ひょうご)

【定】80人※先着順。定員を超える場合、入場をお断りします。また、施設の都合により定員を変更する場合があります

【問】高齢介護課 ☎962・2864

〈主催〉島本町年長者クラブ連合会(SC島本)

SC島本HP



3月14日(土)10時~12時

ID:033454

## 親子体験教室

## 「えらんでかいてそっくり似顔絵!」

【所】ふれあいセンター3階美術工芸室

【対】町内在住の小・中学生およびその保護者(高校生以上のご家族)

【内】輪郭・髪型・眉・目・鼻・口などの色んな形のパーツを表から選んで似顔絵を描きます。  
描く似顔絵は自分の似顔絵でも、身近な人の似顔絵でも、好きな方法を選んでいただきます

【講】木野 電子さん(大阪市生涯学習インストラクター)

【定】20人(大人・子どもの合計)※申込多数の場合は抽選

【持】鉛筆、消しゴム、色鉛筆やクーピーペンシルなどの画材

【申】3月8日(日)までにWebフォームで申込み

【問】生涯学習課 ☎962・0792

申込み



3月3日(火)

※雨天の場合は3月10日(火)に順延

高齢者健康と生きがいづくり推進事業  
第9回いきいき健康杯グランドゴルフ大会  
開催

会員以外のかたもぜひご参加ください。

【時】・開会式…9時10分※受付開始8時50分

・競技開始…9時20分

【所】水無瀬川緑地公園スポーツ広場

【備】用具の貸出しを希望されるかたは、当日現地でお申し出ください。マーカーは各自必ず持参してください※マーカーをお持ちでないかたは、1円硬貨など、それに代わる物があれば可

【申】島本町年長者クラブ連合会(SC島本)に加入されていないかたは当日受付。加入されているかたは、各単位年長者クラブの役員に申込み

【問】島本町年長者クラブ連合会(SC島本)渡邊 ☎962・4826、高齢介護課 ☎962・2864

〈主催〉島本町年長者クラブ連合会(SC島本)

SC島本HP



2月22日(日)15時30分~17時

ID:033594

## 写真の魅力トーク&amp;交流会

夢も自信もなかった27歳ど素人がなぜ写真で世界へ?米国で日本人唯一の称号までの道のりを語る。3月、町内にスタジオオープン予定。若者・子育て世代の一步に寄り添う講演。くわしくはHPへ



【所】ふれあいセンター1階健康教育指導室

【対】どなたでも 【講】松尾 圭一郎さん 【定】50人

【申】2月13日(金)までにWebフォームで申込み

【問】生涯学習課 ☎962・0792

申込み





令和 8 年(令和 7 年度)

島本町

# 二十歳のつどい



実行委員のみなさん



## 島本とこの人。

取材・文・撮影 SMALL編集部

ステンドグラスに  
魅せられて今月のこの人 芹澤広子さん  
せりざわひろこ

ステンドグラス作家、アトリエセリザワ主宰



芹澤さんは子どものころから絵を描くことが大好きで、高校や大学でもデザインを学ぶ。卒業後はカバンメーカーに入職し、商品の検品や出荷管理をしながら量販店で販売するカバンのデザインなどをしていた。しかし、デザインよりも在庫管理などの事務方のほうが大きなウイットを占め、数年務めたのちに退職する。その後、ずっと興味のあったステンドグラス教室に通うことにした。お弁当をもって朝から夕方まで週に3回は通い、ステンドグラスに没頭する生活を続けた。

1年ほどステンドグラス漬けの生活を続け、貯金も尽きてきた頃に再び就職する。この時分に結婚し長女出産後も仕事を続けたが、時短勤務が無くなる3歳を過ぎると、仕事と子育ての両立の悩みが立ちはだかり、

退職を決断した。働きたい、家族との時間も大切にしたい、好きなこともしたい……。自分に何ができるかを突き詰めて考えた。そのとき思い浮かんだのは、ステンドグラスに没頭していた自分だった。「ステンドグラス教室を開きたい」。そう思った。



京阪神のステンドグラス教室に、開業を前提として教えてもらえないか問い合わせた。断られるなか、やっと受け入れてくれたのが京都の先生だった。そこで教室運営のノウハウを教

わる。さらに「どんどん作品を売りなさい」というアドバイスをもらい、島本町商工会主催の手づくり市へ出店し、アクセサリーや小物などを販売するようになる。イベントで自分の作品を売りつつ、ステンドグラス教室で勉強する生活を3年ほど続けた。そして令和元年7月、島本町で「アトリエセリザワ」を

開業する。

現在では40名ほどの生徒さんがステンドグラスを楽しんでいる。教室の特徴は、定番のランプ製作、フュージング（板ガラスを電気釜で溶着する技法）、ガラスの絵付けなど、さまざまな技法ができることである。またステンドグラス作家としてもここ数年百貨店などで展示会を開いている。

ステンドグラス業界も高齢化が進み、芹澤さんはガラスの魅力をもっと多くのかたに知ってもらいたいと考えている。「気軽に来やすい教室づくりは続けていきたい。自分で教室を開きたいかたもウェルカムです。自分が教えていただいたことはお返ししていきたいので」。

恩返しのような言葉を聞いたとき、芹澤さん自身が輝いてみえた。もっと若い人にもステンドグラスを楽しんでほしいものである。



掲載の記事は、まちの地域活性化に取り組む住民団体SMALLが取材・編集しています。

本誌の記事はダイジェスト版です。

あなたが知っている、まちの魅力的な「この人」も随時募集しています！

☎ SMALL事務局 ☎ 950・2747



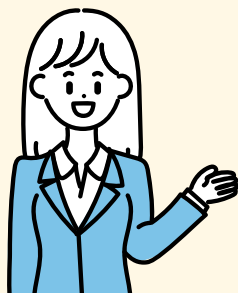
記事全文はこちら



「この人」の紹介はこちら



令和 8 年 5 月 1 日 (金) から役場の  
開庁時間・電話受付時間が  
変わります



变更前

9時から17時30分まで



夕方30分短縮

変更後

変更後 9時から17時まで



対象施設・窓口

- 電話受付

※開庁時間外で緊急の場合は、代表電話(0961・5151)で対応します

## 役場に来なくてもできる行政手続き

## 証明書のコンビニ交付

## 取得できる証明書

金額

印鑑登録証明書

戸籍全部(個人)事項証明書

300円

450円

## オンライン手続き

オンライン  
手続き一覧



●コンビニ交付に関すること…住民課 ☎962・7464