

Shimamoto

広報しまもと

京となにわが^まち^ち出会う場所

【特集】

コンパクトだから
つながれる

2021年

1

令和3年

No.1065



新年あけましておめでとうございます。

昨年は、町制施行80周年という記念すべき年ではございましたが、新型コロナウイルス感染症というかつてない脅威に見舞われ、事業者の皆様はもとより、子どもたちの教育環境や住民の皆様の日常生活に多大な影響を及ぼしました。

そのような中、医療や教育・保育などの関係者のみなさまには、感染の脅威に身を投じながら、職務を遂行していただきましたことに、敬意を表すとともに、深く感謝申し上げます。

また、懸案であった保育所待機児童問題や第三小学校の耐震化をはじめ、役場庁舎の建替えについても、一定の目途を立てることができました。

本年においても、新型コロナウイルス感染症の影響などにより、厳しい行財政運営が予測されますが、住民のみなさまとともにこのコロナ禍を乗り越え、一日も早い平穏な日常が取り戻せるよう、諸施策に取り組んでまいります。

みなさま方には、引き続き、町政へのご理解とご協力をお願いいたしますとともに、みなさまにとりまして幸多い年となりますことを祈念し、新年のご挨拶とさせていただきます。



島本町長 山田 紘平



新年のごあいさつ



新年あけましておめでとうございます。

昨年来の新型コロナウイルス感染症の世界的な大流行は、今なお終息が見えず、住民のみなさまの健康や生活だけでなく、社会経済や企業活動にも大きな影響を及ぼしています。

このような中、昨年は4度の臨時会議を開催し、新型コロナウイルス対策の予算を審議するなど、町議会としても迅速な対応に努めてまいりました。感染拡大を防ぐためにも、みなさまにはこれまでと同様、感染防止対策の徹底にご協力をお願いいたします。

さて、本町において懸案事項のひとつであった庁舎の建替えについては、方向性が定まったところです。この事業が本町の将来にとってよりよいものになるよう、今後も議会の中で議論を重ねてまいりたいと考えております。

さまざまな課題が山積しておりますが、引き続き、行政と連携・協力のもと、住民のみなさまが安全・安心に暮らせるよう、全力で取り組んでまいります。

新しい年がみなさま方にとりまして、幸多い年となりますよう、心からお祈り申しあげまして、新年のご挨拶といたします。

島本町議会議長 村上 毅



にぎわいを求めて、 動き出した商店街

平成20年3月にJR島本駅が開業し、ここ数年ベッドタウンとして、特に子育て世代からの注目が集まっている本町では、マンションなどが多く建設され、新しい住民の方が多く移り住んできています。一方で、駅前の商店街では高齢化が進み、空き店舗が目立つなど、活気が失われているとの声も聞かれます。そんな中、地元の商店街やまちを盛り上げたいと活動している人たちが集まり、そこに町、商工会も加わって、月1回「商店街サミット」を開催し、まちのにぎわいづくりのため、熱く





意見を交わしています。令和2年度に入り、新型コロナウイルス感染症拡大の影響で、一時休止をしていましたが、11月から再開し、新たな生活様式にも対応できる、まちのにぎわいを求めて、商店街が動き出しました。

―商店街の枠を超えたつながりに

「商店街サミット」では、商店街関係者だけでなく、さまざまな人が関わっていることから、思わぬところにつながりができることもあります。ネットヨタ新大阪みなせ店のクリスマスイベントに商店街のPRブースを提供してもらったり、商店街サミットでつながったお店を動画で紹介する取組が始まったりと、少しずつではありますが、にぎわいの芽が生まれてきていることは確かです。

令和元年度には、全国商店街支援センターの『商人塾』に参加し、商店街を立て直した専門家などにお越しいただいて、成功事例などを学んだほか、大阪谷町にある空堀商店街を現地視察し、空堀商店街界隈の取組を学ぶなど、どうすれば商店街に活気が訪れるかを真剣に見つめ直してきました。

町も、これらの取組を応援しようと商業団体支援補助金を創設し、商店街や10店舗以上のお店が集まって行うイベントや広報活動、アーケード改修などの施設整備などを支援しています。



お店を開くきっかけ

このお店を開業するときにも、いろんな人の結びつきがあって夢がかないました。今でもお店に来てくれる人とのつながりを大切にしています。お客さんとは、できるだけ子育ての話をするようにして、同じ境遇の人ともっとつながっていききたいです。また、人によってはお肉を食べない人やアレルギーのあるお客さんもいるので、個人の好みに合わせて料理が出せるのも、個人商店の良いところです。

ワクワクすることを続けていきたい

現在、商店街の枠を超えたほかのお店とのつながりが生まれています。そのお店の紹介動画を作成して、YouTubeやSNSで発信するなど新たなことにチャレンジしています。また、商店街サミットに参加していて、その中でもいろんな人との交流が生まれました。そこには、新たなにぎわいの芽がいっぱいあると思うし、今後は、「商店街サミット」を「まち全体のにぎわいを考える場」として大きな目標を持った、自由な活動の場にしていきたいです。このまちのお店は、みんなお話好きが多く、面白い人がいっぱいいます。そんなお店に、一度足を運んでほしいです。

水無瀬駅前商店会 商店街サミット メンバー

～3人の子育てをしながら、まちの元気のためにさまざまなことにチャレンジ～



ハルカフェ店主

赤羽さん

創刊したきっかけ

マンションが多く建ち、新しい住民の方に島本町ってどんなまち？って聞かれることが多くなりました。気軽にこのまちを案内できる冊子がほしいとスタートしたのがこのフリーペーパー「ShiMATCH!」です。取材して気がついたのは、このまちには、老舗のお店から新しいお店まで、知ってほしい人や場所が本当に多いこと。そんなまちのステキな人やお店をご紹介できたらなと思います。

交流の場をより多様にしたい

今後は、人と人・物・場所をつなぐマッチングデザイナーとして、商店に限らず、農家さんや手づくり作家さんなどと住民の方がマッチングできる場を創造していきたいです。また、同じことをやろうとしている人たちを繋ぎ合わせ、大きな流れにしていけたら素敵だと思います。

※令和元年5月に創刊。現在、毎月1,000～2,000部を発行し、町内の各お店に設置。また、500～1,000部を各世帯にポスティングしています。



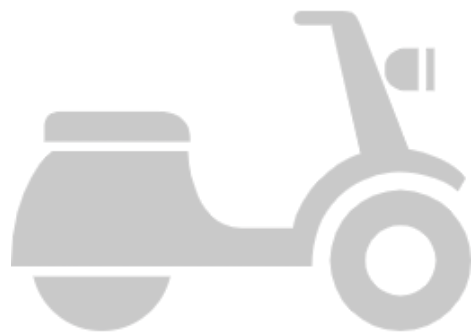
商店街サミット メンバー

～人が好き。人と会うのが私の原動力～



ShiMATCH! 創刊者

外窪さん



一店舗もつぶれてほしくない

新型コロナウイルス感染症が拡大する中で、飲食店が大打撃を受けました。なんとか、このまちのお店を守っていききたいという一心から、自分の商品も、他のお店の商品も配達するデリバリーを始めたいと思いました。この取組には、さまざまな協力があって成り立っていて、ホンダノーズからは、バイクを無償で貸してもらい、ネットヨタはチラシを無償で印刷してくれました。新聞販売店には、無料で織り込みを協力してもらうなど、さまざまな人の協力があってできたこの取組は、このまちの人の温かさがあったこそだと感じています。今では、デリバリーチームとして月1回食事会を開くなど、大切な仲間となりました。

できる「イ」

ジビエで島本を豊かなまちにしたい

こんなに自然と市街地が近い島本町だからこそ、ジビエのお店ができる。こんなまちは、ほかにないと思っています。ジビエとは、狩猟によって食材として捕獲された野生鳥獣のことで、命の大切さを身をもって教えてくれます。“クロス”をしなければ人間は生きていけない。“クロス”を知って“生きる”の意味を知るということを、このまちのみんなに広めていきたいです。

このまちの「循環」

“このまちでとれた食材を、このまちで料理として出す”
“この店で出会った人とのつながりで、デリバリーなどの取組が始まる”
このまちは「輪」をつくり、「循環」しながら良い方向に進んでいると思います。これからもサスティナブル(持続可能)な循環を創造していきたいです。

盛り上げたい！



リストランテ・コンテ店主

宮井さん

もっと
にぎわう
まちに！

―まち全体の商業的なにぎわいを考える場に

「このまちはコンパクトだからつながりやすい」といった意見を、「商店街サミット」ではよく耳にします。大きなまちのようなスケールメリットはないものの、コンパクトでつながりやすく、自然と市街地、人とお店、人と人とが近いことが、このまちの最大のメリットではないでしょうか。

いつしか、「商店街サミット」は商店街のことだけでなく、まちの魅力や商業の活性化など、まち全体の「にぎわい」を考える場に発展しています。

―まちの魅力を向上させるために

まちには、自然と住環境の調和がとれ、魅力的なお店があり、そこで働くキラキラと輝く人がいることによって、『まちの魅力』が生まれます。

「商店街サミット」では、これからもまちの魅力につながる様々なアイデアを出し合い、まちのにぎわいづくりのためにひとつひとつ取り組んでいきます。

問にぎわい創造課 ☎ 962・2846





喫茶所 離

時 8時～13時30分、
15時～19時(日曜の
み8時～19時)※火曜
定休日 所 桜井3-12-7
※駐車場あり ☎080-
4810-3892

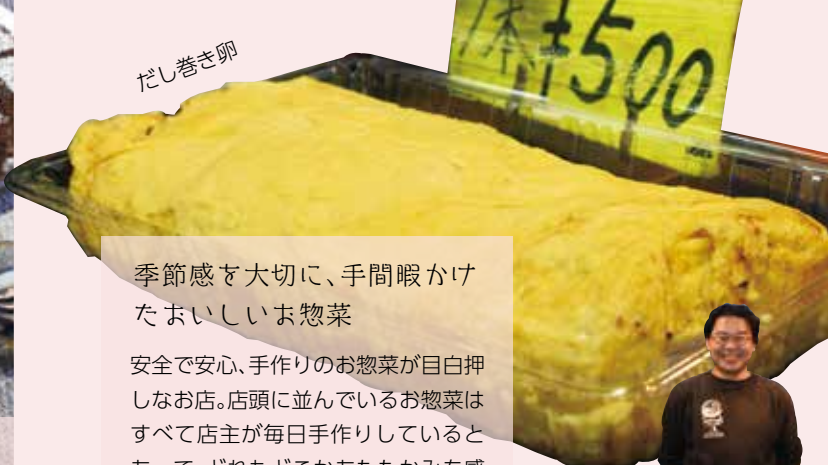
コーヒー(おとうさんブレンド)

誰もが居心地のよい時間を
過ごせる喫茶店

桜井地区にあるアットホームな雰
囲気漂う喫茶店。大阪府下でも40人
程度しかいないアドバンスド・コー
ヒー・マイスターの資格を持つ店主が
淹れるコーヒーは酸味・甘味・苦味が
絶妙に調和した、癖のない味。温かい
うちは淹れたての薫りが鼻腔をくす
ぐり、冷めると酸味が増し、一口目と
はまた違った一面を楽しめる一品。



レモン
スカッシュ



だし巻き卵
季節感を大切に、手間暇かけ
たおいしいお惣菜

安全で安心、手作りのお惣菜が目白押
しなお店。店頭に並んでいるお惣菜は
すべて店主が毎日手作りしていると
あって、どれもどこかあたたかみを感じ
る品ばかり。人気商品のだし巻きは
塩味控えめな京風仕上げ。醤油の風味
からこっそり顔を出す昆布とかつお
だしの旨味が癖になる一品。冷めた出
し巻きの上に大根おろしと醤油をひ
とさしかけて食べても、あっさりとし
た味わいが楽しめます。



野菜大豆・
海老大豆

寿惣菜店

時 8時～20時※水
曜定休日 所 水無瀬 1
-17-12島本センター
内※コインパーキン
グ有 ☎962-2959



ラング・ドゥ・プッフ



Pao

時 7時30分～20時
30分※正月・お盆・
GWに数日休みあり
所 水無瀬 1-17-12
島本センター内※コ
インパーキング有 ☎
961-6260

食べたいパン新しい
パンとの出会いがある店

Paolに来れば、食べたいパンと出会え
るようにと提供しているパンは90種
類以上。中でも一押し商品はラング・
ドゥ・プッフです。一口食べるとふん
わりとした食感と香ばしいバターの
香り、生クリームの甘さが口いっぱ
いに広がります。11時30分頃が店頭
に商品が並びきり、来店にはおすめ
の時間帯とのこと。



離宮プレミアム



離宮の水ブランド
認証商品取扱店舗
を紹介します

食材を通して、地域との
つながりづくり

おすすめの水無瀬プリンは柔らかさ
すぎず、硬すぎない、ちょうどよい食
感。老若男女だれでも食べやすいよ
う、下のカラメルはほんのちょっ
り苦めな大人な味。けれど子ども
にも大人気なんだとか。事業所店頭
での販売はしていないとのことな
ので、阪急水無瀬駅前にある自然館
でお買い求めください。



水無瀬パウム



水無瀬プリン



福祉事業所すばる

時 10時～19時※水・
日曜定休日 所 江川
2-2-2※駐車場なし ☎
961-1691



町会計年度任用 職員登録募集

問 人事課 ☎962-0374

町会計年度任用職員登録を募集しています。会計年度任用職員とは、地方公務員法が適用される一般職の地方公務員で、1会計年度内(4月1日～3月31日)で任用される非常勤職員です。

※この登録は、他に就職したり、進学したりすることを拘束するものではありませんので、登録後、就職・進学されても構いません

※令和2年4月1日以降にすでに登録されている方は、令和5年3月31日まで有効となります(同一所属および同一職種のものに限る)ので提出不要

【提出書類】①島本町会計年度任用職員登録申込書(証明写真貼付)②资格条件に「資格取得」が条件となっている場合は、資格証明書の写し※申込書は役場2階人事課で配布するほか、町のホームページからダウンロードしてください。また、提出された書類は返却しません

【申込受付】月～金曜日の9時～17時30分(祝日、年末年始を除く)※図書館は開館時間内に受け付けます

※申込みは随時受け付けますが、令和3年4月当初の任用については★印の受付は**1月25日(月)【必着】**、◆印の受付は**2月26日(金)【必着】**までとします

【提出方法】下の提出先までお持ちいただくか郵送

問合せ・提出先一覧

① 人事課	☎962-0374
② コミュニティ推進課	☎962-0372
③ 保険課	☎962-2864
④ いきいき健康課	☎961-1122
⑤ 福祉推進課	☎962-7460
⑥ 都市整備課	☎962-2848
⑦ 教育総務課	☎962-0390
⑧ 子育て支援課	☎962-7461
⑨ 生涯学習課	☎962-6316
⑩ 図書館	☎962-4364

【採用方法】任用を必要とするときに登録者の中から書類選考や面接などで選考します※登録をしても連絡がない場合があります。ご了承ください

【登録有効期間】令和5年3月31日まで

※任用は1会計年度内であり、令和3年度の任用期間は最大で令和3年4月1日～令和4年3月31日

【備】複数の職種を希望される場合は、提出先ごとに1枚の申込書を提出してください※同様の職種でも提出先が異なる場合は、それぞれに必要な書類を提出してください

※報酬は、令和3年1月1日現在のものです(本町における同一職種の経験年数に応じて、報酬額が異なります)

※通勤にかかる費用は、通勤距離などの要件により、支給対象となります(ただし、上限あり)

※期末手当は、任期、勤務時間などの要件により、支給対象となります

※社会保険(健康保険、厚生年金保険、雇用保険)は、雇用条件により加入の必要があります

※休暇は年次有給休暇、その他特別休暇があります(ただし、取得要件あり)

※守秘義務や政治的行為の制限など、地方公務員法に基づく服務上の義務が課されます

募集職種によって、勤務場所や勤務時間などが異なります。

くわしくは町のホームページをご覧ください。



町のホームページへのQRコード

郵送の場合

①②③⑤ ⑥⑦⑧⑨	〒618-8570(住所記載不要) 島本町役場 「(各提出先) 会計年度任用職員登録係」
④⑩	〒618-0022 島本町桜井3-4-1 島本町ふれあいセンター内 「(各提出先) 会計年度任用職員登録係」

提出先	職 種	资格条件	報酬(円)	
人事課	◆事務補助員 (庁内各課)	「ワード」・「エクセル」の基本操作ができる方	時間額	980～1,008
コミュニティ推進課	★広報編集員	事業所などでDTP業務に3年以上従事した方	時間額	1,042～1,118
都市整備課	★作業員(美化)	なし	時間額	1,002～1,034
保険課	介護支援専門員 (介護認定調査員)	介護支援専門員(認定調査)資格取得者か取得見込者でパソコン操作ができる方	時間額	1,318～1,384
	保健師	保健師資格取得者か取得見込者	時間額	1,830～1,871

提出先	職 種	資格条件	報酬(円)	
いきいき健康課	★保健師	保健師資格取得者か取得見込者	時間額	1,830～1,871
	★看護師	看護師免許取得者か取得見込者	時間額	1,796～1,843
	★管理栄養士	管理栄養士資格取得者か取得見込者	時間額	1,375～1,464
	★保育士	保育士資格取得者か取得見込者	時間額	1,273～1,363
	★水訓練事業監視員	なし	時間額	1,002～1,034
	★用務員	なし	時間額	1,002～1,034
	★助産師	助産師資格取得者か取得見込者	時間額	1,830～1,871
	★発達支援指導員	＜ことばに関する相談対応＞ 言語聴覚士資格取得者か取得見込者 ＜発達に関する相談対応＞ 発達に関する相談に対応できる方	時間額	4,000
福祉推進課	★発達相談員	新版K式発達検査が実施でき、保護者からの相談に対応・助言できる方	時間額	2,500
	★認知症地域支援推進員	認知症の医療や介護における専門的知識および経験を有する保健師、看護師、作業療法士、精神保健福祉士、社会福祉士、介護福祉士、介護支援専門員などの資格取得者	月額	166,114～177,062
	★障害者相談支援員	社会福祉士・精神保健福祉士・介護福祉士・相談支援専門員の資格取得者で、障害者への支援の業務経験者	月額	166,114～177,062
	★母子・父子自立支援員	●ひとり親家庭支援、女性支援、子育て支援などに関する相談支援の業務経験者 ●社会福祉士、保育士、幼稚園教諭などの資格取得者 ●その他上記に類する専門資格または業務経験者	月額	166,114～177,062
	★生活保護就労支援員	●ハローワークなどで就労支援に関し1年以上業務経験者 ●社会福祉士・精神保健福祉士の場合、1年以上相談業務経験者	月額	174,285～184,677
	★生活保護相談支援員	●生活保護業務または生活困窮者自立支援に関し、1年以上業務経験者 ●社会福祉士・精神保健福祉士の場合、1年以上相談業務経験者	月額	174,285～184,677
	★手話通訳員	府・市町村の登録手話通訳者など	時間額	1,042～1,118
	★支援員	なし	時間額	1,034～1,072
教育総務課	★校務員	なし	時間額	1,002～1,034
	★管理栄養士	管理栄養士資格取得者か取得見込者	時間額	1,375～1,464
	★栄養士	栄養士資格取得者か取得見込者	時間額	1,072～1,169
	★看護師	看護師免許取得者か取得見込者	時間額	1,796～1,843
	★支援講師（図書）	①②の両方を満たす方①小学校教諭または中学校教諭免許取得者か取得見込者②司書教諭または司書資格取得者か取得見込者	時間額	1,152～1,251
	★支援講師（小学校）	小学校教諭免許取得者か取得見込者	時間額	1,152～1,251
	★支援講師（中学校）	中学校教諭（英語）免許取得者か取得見込者	時間額	1,152～1,251
	★学童保育室指導員	小学校・中学校・高等学校・幼稚園のいずれかの教諭免許取得者、保育士資格取得者など	月額	164,553～176,253
	★学童保育室指導員（加配）	小学校・中学校・高等学校・幼稚園のいずれかの教諭免許取得者、保育士資格取得者など	時間額	1,152～1,251
	★学童保育室指導補助員	なし	時間額	1,034～1,072
	★支援員（学童保育室）	なし	時間額	1,034～1,072

		提出先	職 種	資格条件	報酬(円)	
トピックス	表彰・募集など	教育推進課	★支援講師(教育センター)	小学校教諭または中学校教諭免許取得者か取得見込者	時間額	1,152～1,251
			★スクールカウンセラー	臨床心理士または公認心理師資格取得者か取得見込者	時間額	5,200
			★スクールソーシャルワーカー	社会福祉士または精神保健福祉士資格取得者か取得見込者	時間額	3,500
			★発達相談員	臨床心理士、言語聴覚士または作業療法士資格取得者か取得見込者	時間額	2,500
イベント・講座	くらし	子育て支援課	★家庭児童相談員	福祉・教育医療・児童に関する資格所有者または経験者	月額	166,114～177,062
			★管理栄養士	管理栄養士資格取得者か取得見込者	時間額	1,375～1,464
			★事務補助員(保育所)	「ワード」・「エクセル」の基本操作ができる方	時間額	980～1,008
			★保育士	保育士(地域限定保育士可)資格、看護師資格または教諭免許取得者	時間額	1,273～1,363
			★保育士(休憩交代枠)	保育士(地域限定保育士可)資格、看護師資格または教諭免許取得者	時間額	1,273～1,363
			★延長保育士	保育士(地域限定保育士可)資格、看護師資格または教諭免許取得者	時間額	1,273～1,343
			★保育士(園庭開放補助員)	保育士(地域限定保育士可)資格、看護師資格または教諭免許取得者	時間額	1,273～1,363
			★看護師(保育所)	看護師免許所有者	時間額	1,796～1,843
			★調理員(保育所)	なし	時間額	1,008～1,042
			★用務員(保育所)	なし	時間額	1,002～1,034
			★支援員(保育所)	なし	時間額	1,034～1,072
			★支援員(幼稚園教育課程時)	なし	時間額	1,034～1,072
			★支援員(幼稚園預かり保育時)	なし	時間額	1,034～1,072
			★園務員(幼稚園)	なし	時間額	1,002～1,034
			★幼稚園教諭	幼稚園教諭免許所有者か所有見込者	時間額	1,273～1,363
			★保育士(幼稚園預かり保育指導員)	幼稚園教諭免許または保育士資格所有者か所有見込者	時間額	1,273～1,363
			スクールカウンセラー(保育所または幼稚園)	臨床心理士または公認心理師資格取得者か取得見込者	時間額	5,200
			発達相談員	臨床心理士、言語聴覚士または作業療法士資格取得者か取得見込者	時間額	2,500
			発達支援指導員	臨床心理士、言語聴覚士または作業療法士資格取得者か取得見込者	時間額	4,000
カレンダー		生涯学習課	文化財外業・内業調査員	文化財調査経験者でパソコン操作ができる方	時間額	(外業)1,582～1,643 (内業)1,186～1,273
			文化財外業・内業調査補助員	文化財調査経験者でパソコン操作ができる方	時間額	(外業)1,118～1,186 (内業)1,008～1,042
			事務補助員(歴史文化資料館受付)	「ワード」・「エクセル」の基本操作ができる方	時間額	980～1,008
			事業補助員(青少年関係)	体力に自信がある方、青少年活動に理解がある方	時間額	980
		図書館	★図書館司書	司書資格取得者でパソコン操作ができる方	月額	161,667～173,258
			★図書館司書(短時間)	司書資格取得者でパソコン操作ができる方	時間額	1,008～1,080

冬の
コロナ
対策万全
ですか？

住民

のみなさんへ

いきいき健康課 ☎ 961・1122

1 こまめな手洗い

消毒液の活用



2 マスクの着用

唾液の飛び交う環境
の回避

4 「5つの場面」での注意

くわしくは14ページを
ごらんください。5 接触確認アプリの
インストール感染者と接触した可能性に
ついて通知を受け取ることが
できます。国のホームページ
のQRコード

事業者

のみなさんへ

問 にぎわい創造課 ☎ 962・2846

1 施設の感染防止対策
の徹底

- 三密(密集、密閉、密接)回避
- 客との間にアクリル板などの設置
- 身体的距離の確保
- 飲食店のテーブルに仕切り板等の設置
- 入場制限の実施
- 定期的な換気の実施
- 多数の人が触れる箇所(物)の消毒の実施



3 室内や車内の暖房と換気の両立

暖房と換気の両立

換気扇や常時換気設備、外気を取込むエアコンなどを活用し、室温を大きく変動させることなく換気を行いましょう。

窓開け換気を行う場合は、18℃を目安に室温が下がらないよう、暖房器具を使用しながら一方向の窓を少しだけ開けて常時換気します。

換気しながら加湿器の利用や洗濯物の室内干しなど湿度40%以上を目安に加湿をしたり、こまめな水分補給でのどや鼻の粘膜が乾燥しないよう注意しましょう。

また、こまめな拭き掃除をしましょう。

6 生活習慣病の改善

食べ過ぎ、飲み過ぎ、運動不足、喫煙に注意しましょう。生活習慣病は免疫力を低下させ、重症化のリスクを高めます。



7 「もしかしてコロナ?」と思ったら、かかりつけ医に電話相談

夜間・休日やかかりつけ医がない時などは、「**新型コロナ受診相談センター**」へ

☎ 06・7166・9911・FAX 06・6944・7579
受付時間 9時から17時45分まで（土・日曜日、祝日も対応）
※17時45分から翌朝9時までには ☎ 050・3531・5598 に対応

2 従業員の衛生対策の徹底

衛生対策の徹底

- マスクやフェイスガードの適切な着用
- 毎日の検温および健康チェックの実施
- こまめな手（顔）洗いやうがい、消毒などの実施
- 咳エチケットの遵守



右記の対策に加え

- ★ 業種別ガイドラインの遵守
- ★ 感染防止宣言ステッカーの導入
- ★ 大阪コロナ追跡システムの導入（または名簿の作成）

【業種別ガイドライン】

（内閣官房新型コロナウイルス感染症対策推進室）

【感染防止宣言ステッカー】

（大阪府ホームページ）

【大阪コロナ追跡システム】

（大阪府ホームページ）



大阪府のホームページのQRコード



大阪府のホームページのQRコード



国のホームページのQRコード

3 マスクなしでの会話

- マスクなしに近距離で会話をすることで、飛沫感染やマイクロ飛沫感染での感染リスクが高まる。
- マスクなしでの感染例としては、屋カラオケなどでの事例が確認されている。
- 車やバスで移動する際の車中でも注意が必要。



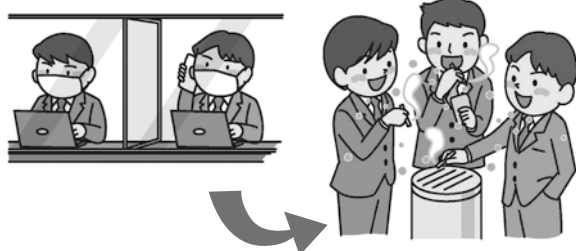
4 狭い空間での共同生活

- 狭い空間での共同生活は、長時間にわたり閉鎖空間が共有されるため、感染リスクが高まる。
- 寮の部屋やトイレなどの共用部分での感染が疑われる事例が報告されている。



5 居場所の切り替わり

- 仕事での休憩時間に入った時など、居場所が切り替わると、気の緩みや環境の変化により、感染リスクが高まることがある。
- 休憩室、喫煙所、更衣室での感染が疑われる事例が確認されている。



感染リスクが高まる5つの場面

1 飲酒を伴う懇親会など

- 飲酒の影響で気分が高揚すると同時に注意力が低下する。また、聴覚が鈍麻し、大きな声になりやすい。
- 特に敷居などで区切られている狭い空間に、長時間、大人数が滞在すると、感染リスクが高まる。
- また、回し飲みや箸などの共用が感染のリスクを高める。



2 大人数や長時間におよぶ飲食

- 長時間におよぶ飲食、接待を伴う飲食、深夜のはしご酒では、短時間の食事に比べて、感染リスクが高まる。
- 大人数、例えば5人以上の飲食では、大声になり飛沫が飛びやすくなるため、感染リスクが高まる。



問 いきいき健康課 ☎ 961-1122)

町議会議員 町長選挙の

日程が決まりました

告示日

4月13日(火)

投開票日

4月18日(日)

立候補予定者説明会

場所

2月25日(木) 14時から

ふれあいセンターケリヤホール



政治を行う代表者を選ぶのが選挙です。選挙は、私たちが政治に参加できる大切な権利の一つです。私たちは、家族や地域、学校や職場など、さまざまな社会の中で暮らしています。私たちの暮らしに政治を良くするためには、私たちの意見が政治に反映されることが必要です。

しかし、いろいろな考えを持った人たちが大勢集まって話し合い、意見をまとめることは大変難しいことです。そこで、代表者を選び、私たちの代わりに政治を行うことにしています。この代表者は「選挙」により決まります。国会議員、都道府県知事、都道府県議会議員、市区町村長、市区町村議会議員のような公職に就く人が、選挙人(有権者)の投票により選ばれます。選挙は、国民が政治に参加する最大の機会であり、民主主義の根幹をなすものです。ところが、若い有権者を中心に投票を棄権する人が後を絶たず、全国平均では投票率が50%を割ることも珍しくありません。(町では昨年の参議院議員選挙の投票率59.26%でした)国やまちの行方を決める選挙が、一部の人の意見で決まってしまうのは、健全な民主主義社会とは言えません。みなさんが選挙に参加することが必要不可欠です。選挙は、日々の暮らしの中で私たちが持っている意見や願いを政治に反映させる貴重なチャンスです。貴重な一票を投じましょう。

選挙をよく知り、よりよいくらしや社会づくりに参加しましょう

問 選挙管理委員会事務局 (☎962-8441)

町制施行80周年

記念事業
のご紹介町PR動画を
制作しましたみづまろくん等身大パネル
を作製しました

みづまろくんと一緒に写真が撮れる等身大パネルを4体作製しました。普段は公共施設に設置していますが、今後イベントなどでも使用する予定です。

問にぎわい創造課(☎962・2846)



島本町公式マスコットキャラクター

みづまろくん

まちの魅力を発信するPR動画『しまもと空散歩』を制作し、町のホームページやYouTube(YouTube)で公開しています。撮影にはドローン(無人航空機)を使用し、普段は見ることのできない空からの視点で、町内の自然・観光スポットを紹介しています。ぜひご覧ください。



町のホームページのQRコード

問政策企画課(☎962・5411)

「しまもとの記録と記憶
昭和から平成そして令和へ」
を作成しました

問生涯学習課(☎962・6316)

町制施行80年の歴史を年表と写真にまとめた冊子です。歴史文化資料館や図書館などでお配りしています。
※なくなり次第配布終了

町制施行
80周年
記念冊子大阪成蹊大学の学生デザインによる
ボトルウォーターを製造しました

上下水道部で地下水を原料とした10年保存可能な備蓄用アルミボトル水を製造しました。パッケージデザインは大阪成蹊大学の学生によるものです。防災訓練やイベントで配布するとともに、災害時には避難者への配布、他自治体への支援などに活用します。

問業務課(☎962・6306)



確定申告 などのお知らせ

問 茨木税務署 (☎072-623-1131)

確定申告会場のご案内

	申告会場	開設期間	受付期間
1	高槻現代劇場文化ホール3階(高槻市野見町2-33)	2月2日(火)～12日(金)	9時30分～15時(最終日は9時30分～14時)
2	茨木税務署(茨木市上中条一丁目9-21)	2月16日(火)～3月15日(月)	9時～16時

※各会場、土・日曜日、祝日などの受付は行っていません。なお、茨木税務署の会場のみ2月21日(日)・2月28日(日)に限り受付を行います

ふれあいセンターケリヤホールに確定申告書作成会場は開設しません

毎年2月下旬に開設していましたが新型コロナウイルス感染拡大防止の観点から今年度は開設しません。

茨木税務署会場の注意事項

- ・茨木税務署の申告書作成会場は大変混雑します。
- ・2月15日(月)以前は、開設していませんのでご注意ください。
- ・ご自宅などで作成された還付申告書は、2月15日(月)以前でも提出できます。
- ・高槻現代劇場では、「土地・建物・株式等を売却された所得」、「山林所得」、「贈与税」や「相続税」に関する相談を行っていません。

各会場共通の注意事項

- ・申告会場の混雑緩和のため、会場への入場には「入場整理券」が必要です。入場整理券の配布状況に応じて早めに相談受付を終了する場合があります。
- ・ご来場される場合は、マスクの着用をお願いします。(マスクを着用されていない場合、入場をお断りする場合があります。)
- ・咳、発熱などの症状のある方や体調のすぐれない方は、入場をお断りします。
- ・会場内に筆記用具は用意していませんので、ボールペンや計算器具などをご持参ください。
- ・申告書作成会場にお越しの際は、前年分の申告書の控えなどをご持参ください。
- ・申告書作成会場へは、事前に申告書に添付する書類などを整理のうえお越しください。
- ・お車での来場はご遠慮ください。また、自転車などでお越しの際も駐輪場は混雑が予想されますので、なるべく電車・バスなどの公共交通機関をご利用ください。

法人または個人事業主の方へ

法定調書の提出は、2月1日(月)までに税務署へ

所得税法で定められた法定調書のうち「給与所得の源泉徴収票」「退職所得の源泉徴収票・特別徴収票」のほか「報酬、料金、契約金および賞金」「不動産の使用料など」「不動産の譲受けの対価」および「不動産等の売買または貸付けのあっせん手数料」の各支払調書の提出期限は、2月1日(月)です。記入誤りのないよう作成し、合計表とともに期限内に提出してください。なお、e-Tax(国税電子申告・納税システム)により提出できますのでご利用ください。

今年の確定申告は、感染防止の観点からもぜひご自宅から

申告会場は大変混雑します。ご自宅で国税庁ホームページの「確定申告書等作成コーナー」などで確定申告書などを作成のうえ、インターネットで送信いただくか、プリンタで印刷して郵送などでご提出ください。

なお、お手持ちのIDパスワードがあれば、ご自宅などからスマホ申告等が利用可能です。IDパスワードは、「IDパスワード方式の届出完了通知」でご確認ください。この通知は、前年以前に確定申告会場でお渡ししていますので、お持ちの確定申告書などの控えなどをご確認ください。「IDパスワード」の発行を希望される場合は、申告される本人が顔写真付きの本人確認書類をお持ちのうえ、お近くの税務署にお越しください。

国税庁ホームページ 確定申告書等作成コーナー

HP <http://www.nta.go.jp>

e-Tax・作成コーナーヘルプデスク

☎ 0570-01-5901

時 月～金曜日の9時～17時※祝日などおよび12月29日～1月3日を除く

マイナンバー総合フリーダイヤル

☎ 0120-95-0178

時 月～金曜日の9時30分～20時、土・日曜日、祝日などの9時30分～17時30分※12月29日～1月3日を除く

確定申告コールセンター

問 茨木税務署 (☎072-623-1131)に電話をしていた
だき、音声案内に従って、「0」を押してください

時 1月6日(水)～3月15日(月)

※用紙の請求は、1月6日(水)～3月2日(火)

みなさんの
ご意見

町では、町政への住民のみなさんの参画を推進するため、町の基本的な施策に関する条例・計画などの策定や重要な改訂などを行うときに、パブリックコメント（意見公募）を実施します。今回、次の計画の策定・改訂を行います。

を募集します

Public
Comment① 第2期まち・ひと・しごと創生
総合戦略(案)

まち・ひと・しごと創生総合戦略とは

「人口減少克服・地方創生」に関する分野別マスタープランです。この戦略をもとに、人口減少や地方創生に関する本町の課題を把握・整理し、その解決に向けて、基本目標や具体的な施策等の設定を行います。

③ 町水道事業ビジョン(案)

水道事業ビジョンとは

水道事業における投資と財源の均衡が図れるよう調整した「中長期経営計画（経営戦略）」です。この計画をもとに水道事業の課題の明確化や、将来の事業環境の提示、「安全」、「強靱」、「持続」の観点から目標を実現するための施策・施設整備などを実施します。

② 町国土強靱化地域計画(案)

国土強靱化地域計画とは

近年、豪雨や暴風、地震などの自然災害が頻発化・激甚化しています。これらの大規模自然災害に事前から備えるため、事前防災・減災と迅速な復旧復興に資する施策の総合的、計画的な実施を推進し、強靱な地域づくりを推進するための計画です。

④ 町下水道事業経営戦略(案)

下水道事業経営戦略とは

公共下水道事業において中長期の経営の基本計画となるものです。計画期間における経営目標と目標達成のための施策、必要な投資目標と収支計画を示すとともに、将来を見据えた経費負担のあり方についても方向性を示しています。

- お寄せいただいたご意見に対して、個別の回答は行いません。ご意見とそれに対する町の考え方を後日まとめて公表します
- 住所、氏名の明記がない場合、パブリックコメントとしての受付はできませんのでご注意ください

【募集期間】

- ① 1月12日(火)～2月12日(金)
- ②③④ 1月26日(火)～2月24日(水)

【提出方法】

住所、氏名を明記のうえ、直接窓口までお持ちいただくか、郵送、ファックスまたは町のホームページの意見フォームから提出※郵送の場合は必着

【資料の閲覧場所】

役場 1 階文化・情報コーナー、ふれあいセンター 1 階受付・4 階図書館、歴史文化資料館、人権文化センター、教育センターに備え付けるほか、町のホームページに掲載

問合せ・提出先

①②政策企画課	☎962-5411・FAX 962-0385
③工務課	☎962-6308・FAX 962-6307
④業務課	☎962-6306・FAX 962-6307

あて先

〒618-8570(住所記載不要)島本町役場 担当課名



保育所と一緒に働きますか

保育所で働く会計年度任用職員を募集します。勤務条件などは町のホームページをご覧ください。
※選考は応募順に随時行います



職種	応募資格	募集人数	基本報酬(円)
延長保育士	保育士資格(地域限定保育士可)、小学校教諭免許所有者など	随時	時間額1,273～1,343
保育士		1人	時間額1,273～1,363

問 子育て支援課(☎962-7461)



表彰

社会福祉功労者厚生労働大臣表彰

長きにわたり、社会福祉の増進に尽力されました次の方が、社会福祉功労者厚生労働大臣表彰を受賞されました。おめでとうございます。
中村 民子さん(現民生委員児童委員・高浜一丁目) 問 福祉推進課(☎962・8454)

イベント

ニュースポーツ体験教室『マウンテングラウンドゴルフ』を楽しんでみませんか

町スポーツ推進委員協議会主管でニュースポーツ体験教室を実施します。『マウンテングラウンドゴルフ』は、専用のボールとスティックを使って、少ない打数でゴールに入れるニュースポーツです。時 1月17日(日)10時～11時50分 所 第一小学校運

青少年人権教育事業「手話教室」

時 1月27日～3月17日の毎週水曜日(全8回講座)16時15分～17時 所 人権文化センター2階集会所 対 町内在住の小・中学生を中心に興味のある方
¥ 無料 内 身近な歌や日常的な会話の仕方など、手話の習得をととして人権教育等の学習機会をつくる 講 手話ボランティアグループ「しゅわ・しゅわ」定 15人(親子や高校生、大人のかたの参加も可) 申 1月12日(火)【必着】までに、往復はがきの往信用の表面に「宛先」、往信用の裏面に「①申込者氏名(フリガナ)②学年③性別④住所⑤電話番号(緊急連絡先)」、返信用の表面に「申込者住所・氏名」を記入のうえ、次の宛先まで郵送してください※往復はがき1枚につき何人でも申込みできます。ただし、申込者多数の場合は昨年度同事業に不参加の方を優先したうえで、抽選を行

いますので、1枚で何人申込まれても結果が分かれることがあります
◎宛先〒618・0011 島本町広瀬2・22・27 島本町立人権文化センター「手話教室」係宛 問 生涯学習課(☎962・6316)



アニメ「めぐみ」・「拉致被害者御家族ビデオメッセージ」上映会

拉致被害者の一日も早い帰国をめざし、拉致問題への認識と理解を深めるとともに、世論を高めるため、国、府、府内全市町村合同で開催します。時 1月30日(土)14時30分～16時 所 ローズ文化ホール(豊中市野田町4・1) ¥ 無料 内 政府の取組説明・アニメ「めぐみ」上映・拉致被害者御家族ビデオメッセージ 上映 申 事前申込が必要です。QRコードよりお申込みください 問 大阪府人権企画課(☎06・6210・9280) (主催) 政府拉致問題対策本部、大阪府、大阪府、府内全市町村



大阪府のホームページのQRコード



「しまもと・にぎわい・ねっと」
Facebook やってます。
FacebookのQRコード➡



水無瀬駅前商店会 第三・土曜日

問 水無瀬駅前商店会 担当 (☎961-5411)

時 1月16日(土)10時～15時※雨天決行、荒天中止
所 水無瀬駅前商店街(北おおさか信用金庫周辺)内 手づくり品・食のイベント・フリーマーケット
備 新型コロナウイルス感染拡大防止のため、中止する場合があります

しんとくかん文庫(みなせ野プロジェクト)

1・2月はお休みします。わきあいあいキッチンガーデン作り毎週日曜日随時活動しています。

問 水無瀬神宮神徳館事務局 (☎090-8820-5767)

中止のお知らせ

新型コロナウイルス感染拡大防止のため、中止します。

みなせ野オーガニックマーケット

問 みなせ野オーガニックマーケット実行委員会岡村
(✉minaseno.organic@gmail.com)

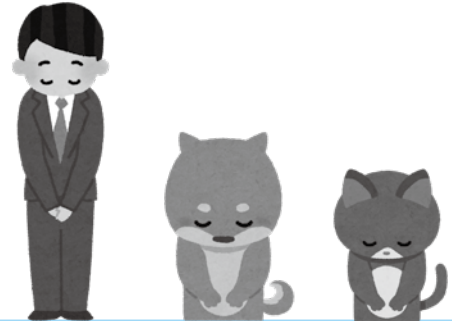
手作り市「わきあいあい」(みなせ野プロジェクト)

問 水無瀬神宮神徳館事務局 (☎090-8820-5767)

みなせマルシェ第2土曜ハンドメイドショップ

問 みなせマルシェ実行委員会
(☎090-9213-2608・✉minasemarche@gmail.com)

問 にぎわい創造課 (☎962-2846)



2回目
11時30分～正午(開場11時10分)
大字大沢、大字尺代、大字山崎、山崎、大字東大寺、東大寺、広瀬一丁目、青葉三丁目、百山、大字桜井、桜井台、桜井一丁目(1番～3番)、桜井二～四丁目、桜井五丁目(1番～15番)、大字広瀬、若山台にお住まいの方

1回目
10時～10時30分開場9時40分
広瀬二～五丁目、青葉一・二丁目、水無瀬、桜井一丁目(4～13番)、桜井五丁目(16番～30番)、江川、高浜にお住まいの方

【開催日】
1月11日(月・祝)
【開催場所】
ふれあいセンター
ケリヤホール
【対象者】
平成12年4月2日～平成13年4月1日生まれの方

町成人祭

令和3年(令和2年度)

今年度は式典のみを
2回実施します

例年と異なる点がありますので

ご注意ください

●他の回での参加も可能です。また、町外から参加のかたも縁のある回へご参加ください。

●モニターによる一般観覧席は設置しません

●保護者等一般のかたは送迎でお越しになっても、ふれあいセンターへの入場はできません

●成人祭終了後はふれあいセンター敷地内に留まらずに速やかにご退場ください

●集合写真は撮影しません

●早くからお越しになってもお入りいただけない場合があります

●新型コロナウイルス感染症拡大防止の観点から、参加をお断りする場合や中止にする可能性もあります。

くわしくは町のホームページをご覧ください

問 生涯学習課 (☎962-6316)

身近な食材で作る「韓流一人鍋」

ワイワイと作って楽しみたいのですが、今は、ぐっと我慢の「一人鍋」。講師は在日二世で大邱(テグ)出身のオモニから伝えられた味をお伝えします。おいしいナムルやお漬物の作り方も教えていただきます。あなたの料理のレパートリーが増えますよ。**時**1月25日(月)10時~14時**所**人権文化センター1階料理教室**対**町内在住・在勤・在学の方**¥**800**円****講**山崎 安子さん(青葉在住)**定**12人**※**先着順**持**エプロン・三角巾・マスク・スリッパ**申**1月4日(月)~8日(金)に電話またはファックスで受付**問**人権まちづくり協会**(☎・FAX)**961・7830)

古文書講座

江戸期の古文書から、庶民の暮らしを紐解きます。初心者の方も大歓迎。是非どうぞ!**時**2月17日~3月3日の毎週水曜日10時~12時30分(全3回)**所**ふれあいセンター1階健康教育指導室**対**町内在住、在学、在勤の方**¥**無料**講**山中 浩之さん(大阪府立大学名誉教授)**定**15人**持**筆記用具**申**1月25日(月)【必着】までに町のホームページ内申込フォームまたは往復はがきで受付【往復はがきの場合】往復はがき往信用の裏面に、①申込者氏名②住所

③電話番号④在勤の方は勤務先、返信用の表面に、申込者氏名・住所を記入のうえ、次の宛先まで郵送してください◎宛先〒618・8570(住所記載不要)島本町役場生涯学習課「古文書講座」係宛**備**・申込者多数の場合は、初めて古文書講座に申し込まれる方を優先したうえで、抽選を行います。結果はお申込くださった方法の返信にてお知らせします**問**生涯学習課**(☎)**962・6316)

〔中止のお知らせ〕夜間ウォーキング

新型コロナウイルス感染拡大防止のため、中止します。**問**生涯学習課**(☎)**962・0792)



やさい朝市・夕市 開催!

町農業振興団体協議会では、安全・安心、リーズナブルな町産野菜の地産地消をめざし、町のみなさんとの農産物を通じたコミュニケーションの場を設けています。

問町農業振興団体協議会事務局(にぎわい創造課**☎**962・2846)

やさい朝市

やさい夕市

毎週
火・土曜日
9時30分
~11時

歴史文化資料館前
正面広場



毎週
木曜日
16時~17時

水無瀬川緑地公園
はらっぱ広場



※いずれも野菜がなくなり次第終了



保険・高齢者・福祉

高齢者の障害者控除の取扱い

65歳以上で障害者手帳の交付を受けていない方でも、「認知症」または「寝たきり」で一定の条件を満たす方は、所得税・住民税の障害者控除を受けられる場合があります。なお、申告時には町が発行する証明書（役場1階保険課⑤番窓口で申請）が必要です。問 保険課（☎962・2864）

高齢者などのおむつ代の医療費控除

寝たきりの高齢者などがおむつを使用している場合、一定条件のもと、所得税・住民税の医療費控除の対象となる場合があります。おむつ代の医療費控除が初めての方は医師の証明書が必要ですが、2年目以降の方は、町が発行する証明書（役場1階保険課⑤番窓口で申請）があれば、医師の証明書は不要です。※証明書発行時に要介護認定時の書類で「寝たきり度」と「尿失禁の可能性」を確認します。問 保険課（☎962・2864）

訪問型サービスA従事者養成研修のご案内

訪問型サービスAに従事しようとする方を対象に研修を実施しま

す。今年度2期目の開催です。※訪問型サービスAでは軽度の支援が必要な高齢者のお宅に伺い、1回30分、45分以内で、身の回りの掃除・洗濯などの家事支援のお仕事をします。時 2月4日（木）10時～14時20分、8日（月）15日（月）10時～14時40分※4日のみ研修受講前に受付が必要。受付は9時40分から所ふれあいセンター3階第4学習室 対「介護予防・日常生活支援総合事業」における「訪問型サービスA」の従事予定者※全カリキュラムに参加できる方 ¥1,000円 講 株式会社ソラスト教育事業部カスマーサポート課 定20人 持筆記用具、昼食、その他 備 研修の内容など、くわしくは町のホームページをご覧ください 申 電話、または窓口で受付※先着順 問 いきいき健康課（☎961・1122）

高額介護合算制度のご案内

高額医療・高額介護合算制度は、1年間（令和元年8月1日～令和2年7月31日）に支払った医療保険と介護保険の自己負担額を合計し、基準額を超えた場合にその超えた額を支給するものです。支給の対象となる方にお知らせと支給申請書を郵送しますので、必要事項を記入・押印のうえ、同封している封筒で返送してください。問 国民健康保険

に関すること…保険課（☎962・7462）・後期高齢者医療に関すること…大阪府後期高齢者医療広域連合給付課（☎06・4790・2031）

介護保険・国民健康保険・後期高齢者医療保険料納付済通知書を送付

1月下旬に昨年1年間（1月～12月）の納付済額のわかるものを郵送しますので、確定申告などにご利用ください。※確定申告に関することは17ページをご覧ください 問 保険課 介護保険に関すること（☎962・2864）、国民健康保険・後期高齢者医療に関すること（☎962・7462）

3月31日で老人医療費助成の経過措置が終了

黄色の医療証をお持ちの方は、有効期限をお確かめください。また、特定医療費（指定難病）をお持ちの方は、障害者医療費助成の対象要件をお確かめください。対 障害者医療費助成の対象となる障害者手帳など（くわしくはホームページをご覧ください）特に、特定医療費（指定難病）受給者で、障害年金1級該当の方 備 所得制限があります 申 まずはお電話でご相談ください 問 福祉推進課（☎962・7460）

ひとり親家庭の進学費用に関する相談はお早目に！母子・父子・寡婦福祉資金貸付制度

母子・父子・寡婦福祉資金では、ひとり親家庭の子どもが大学などに進学される際、学費や入学金など、進学に必要な費用を無利子で貸し付けることが可能です（貸付主体は大阪府）。※所得要件等があります。※連帯保証人が必要な場合があります。ひとり親家庭相談では、母子・父子・寡婦福祉資金や、その他の福祉資金貸付など、その世帯の状況により、利用可能な制度をご紹介します。問 福祉推進課（☎962・7460）



税・年金

住宅改修に伴う固定資産税額の減額措置

一定の条件を満たす住宅耐震改修、バリアフリー改修、省エネ改修を行った場合、固定資産税の減額が受けられることがあります。改修完了後、3か月以内に申請が必要です。くわしい要件などは、町のホームページをご覧ください。か、お問い合わせください。問 税務課(☎962・5413)

事業主のみなさんへ 給与支払報告書は、住所地の市区町村窓口へ

「給与所得の源泉徴収票」と同時に複写作成される「給与支払報告書」は、受給者の住所地(令和3年1月1日現在)の市区町村窓口へ2月1日(月)までに提出してください。問 税務課(☎962・5414)

農業者年金のご案内

対 60歳未満の国民年金第1号被保険者で、年間60日以上農業に従事されている方 ¥ 月額2万円、6万7千円※特定の要件を満たせば、保険料の国庫補助を受けられる場合があります。備 農業者年金の保険料は社会保険料控除の対象で、支

払われる年金にも公的年金等控除が適用されます※加入者や受給者が80歳前に亡くなられた場合は、死亡一時金をご遺族に支給問 にぎわい創造課(☎962・2846)

三菱UFJ銀行の税・料の取扱い

次の町の税・料の株式会社三菱UFJ銀行窓口における取扱いは、来年3月31日で終了します。町府民税・固定資産税・都市計画税・軽自動車税・保育所保育料など・学童保育室保育料・国民健康保険料・介護保険料・後期高齢者医療保険料・し尿処理手数料・町営住宅使用料・道路・法定外公共物占用料・上下水道料金など※上下水道料金は、口座振替の取扱いのみ継続問 会計課(☎962・6313)

町民税・府民税第4期分の 納期限は2月1日(月)です

※今年度から町民税・府民税および固定資産税・都市計画税の「口座振替済通知書」は送付しません。預金通帳などでご確認をお願いします。

問 税務課(☎962-5413)

【令和元年度の寄附実績】

	寄附金の使途	件数	金額
町内事業者 応援型	自然環境の保全・活用	34件	726,519円
	福祉	22件	2,480,000円
	文化・芸術	4件	64,000円
	教育	32件	507,000円
	消防・防災・防犯	13件	198,000円
	指定なし	42件	720,000円
	合計	147件	4,695,519円
クラウドファンディング型	離宮の水の保存	22件	89,000円
	のら猫の去勢	7件	19,000円
	絵本の購入	5件	19,000円
	合計	34件	127,000円

ふるさと島本応援寄附金制度 ふるさと納税にご協力を！

町では、全国のみなさんからいただいた寄附金をまちづくりに活用することを目的とした「ふるさと島本応援寄附金制度」を実施しています。魅力ある島本のまちづくりに活用させていただきますので、町内外を問わずみなさんのご協力をよろしくお願いします。

クラウドファンディング型ふるさと納税を実施しています

このまちの魅力を高める次の3事業に対し、その趣旨・目的に賛同いただける方はご協力をお願いします。

- 鎌倉時代から続く水無瀬神宮の名水「離宮の水」をみんなの力で守っていききたい！
 - のら猫の避妊・去勢手術の支援で、猫と共生できる街へ！
 - 多くの絵本の出会いにより感性豊かな子どもたちの輪を広げたい！
- ※くわしくは右のQRコードからホームページをご覧ください
※町内事業者応援型ふるさと納税も実施しています



クラウドファンディングの
ホームページのQRコード



問 にぎわい創造課(☎962-2846)

防災・防犯・環境

防災協定を締結

町では、大規模災害時による被害の軽減、迅速な応急対策の実施などを目的に、公共団体や民間企業との協定の締結を進めています。このたび、11月20日にトヨタ新大阪販売ホールディングス株式会社と「地域防災力の向上を目指した地域社会の連携に関する基本協定」を締結しました。これにより災害時に電源車の提供を受けるなどの対策が可能となります。**問** 危機管理室(☎962・0380)



空家・あき地の適正管理の促進に関する協定を締結

町内の空家・あき地が放置され、管理不全な状態となることを防止するために、町と島本町シルバー人材センターとの間で協定を締結しました。島本町シルバー人材センターでは、所有者に代わり、空家の現状確認、報告などを行う見守り業務や、あき地の除草業務などを実施されています。空家・あき地の管理について、ご興味のある方は、シルバー人材センターへお問合せください。**問** 協定に関すること：都市計画課(☎962・0360)、空家・あき地の管理業務に関すること：(一社)島本町シルバー人材センター(☎962・2519)

野犬に注意！

淀川河川敷で野犬の出没が報告されています。大阪府では檻の設置などを行っています。野犬の目撃情報がない場合、野犬に遭遇した場合は、次の点に注意し静かにその場から立ち去りましょう。
●犬に背を向けない
●急な動作をしない
●犬に近づかない
●大きな声を出さない
●犬と視線を合わせない
問 環境課(☎962・2863)

不燃ごみは袋に入れないで

不燃ごみを出すときには、スムーズなりサイクルのため、次のことに注意してください。みなさまのご協力をお願いします。

問 環境課(☎962-2863)

第1週

あき缶

軽く水洗いをして、青い収集箱に入れる

洗っていない、中身が残っている、ビニール袋に入れて出す



第2週

ペットボトル

ラベルやふたを取り、軽く水洗いをして、青い収集箱に入れる

洗っていない、中身が残っている、ビニール袋に入れて出す



古紙類、古着類

新聞・チラシなど、種類ごとにひもで十文字にしばって出す

種類がバラバラ、ビニール袋に入れて出す

ビニール袋に入れない



たたんで
ひもでまとめる

第3週

ビン・ガラス類

軽く水洗いをして、青い収集箱に入れる

洗っていない、中身が残っている、ビニール袋に入れて出す




就労・消費者・住宅

6万件以上の求人掲載！「大阪府緊急雇用対策特設ホームページ」が開設

大阪府と民間人材サービス事業者が連携し、求職活動中のみなさんに、希望する雇用形態などに応じた求人情報を提供していきます。また、求職者登録していただくことで、さまざまな就職支援サービスの利用も可能となります。

問 大阪府雇用促進支援金事務局（☎06・4794・7050）



大阪府のホームページのQRコード

三市一町合同就職フェア開催

時 1月27日（水）13時～16時※面接・セミナー・相談コーナーは予約制**所** 高槻現代劇場文化ホール2階・3階（高槻市野見町2・33）※なるべく公共の交通機関をご利用ください

内 高槻市・茨木市・摂津市・島本町の地元企業採用担当者との個別面接。中高年齢者・福祉関係職種など各種相談コーナー、セミナー※参加予定企業などの情報は、1月上旬から町のホームページでお知らせします

持 写真付きの履歴書（面接を受ける分の数が必要）、筆記用具、ハローワーク受付票またはハローワーク

カード（登録されている方）**申** 面接やセミナーの予約は1月4日（月）～26日（火）に高槻市産業振興課（☎072・674・7411）で受付**問** にぎわい創造課（☎962・2846）

町営御茶屋住宅新規入居者募集

募集要項は、1月14日（木）から都市計画課で配布するほか、町のホームページからもダウンロードできます**対** 町内在住または在勤の方で、現在、住宅に困窮している低額所得者であることなど◎募集戸数13Kタイプ**①** 一般入居枠（抽選）1戸・**②** 優先入居枠（評定）2戸**申** 1月14日（木）～27日（水）に役場2階都市計画課で受付※土・日曜日を除く

抽選

町職員が公開で実施します。申込者の来場は不要です。見学は可能ですが、新型コロナウイルス感染拡大防止の観点から出来るだけ来場はお控えください。**時** 2月10日（水）10時30分から（10時開場）**所** 役場地階第五会議室**問** 都市計画課（☎962・0360）

特殊詐欺による被害が増加しています！

未然防止できる
特殊詐欺対策機器の
貸出申込受付中！

【申込期限】 1月29日（金）

【貸出期間】 令和7年5月31日まで

対 町内在住の65歳以上の高齢者※貸出回数12月22日現在で残り3台（1世帯1台）

¥ 無料※ただし、貸出期間終了後の機器の通信に係る費用は利用されるかたにご負担いただきます

【使用の際の必要事項】

- 発信者の電話番号を表示するサービス（ナンバーディスプレイなど）に加入していることが必要
- 緊急通報装置などが接続されている
- 電話回線では機器を利用できない場合があります
- 機器は業者がご自宅に取り付けに伺います
- 機器の使用には電源が必要です
- 機器の保証期間は設置から1年間

【申し込み】

町特殊詐欺対策機器普及促進事業実施要綱をよくお読みのうえ、所定の申請書と本人確認書類（運転免許証や健康保険証など生年月日を確認できる公的証明証）の写しをにぎわい創造課まで郵送※申込み多数の場合は抽選。代理申請も可能貸出対象者本人の確認書類と代理人確認書類の写しが必要（注意）各世帯への機器の取付けは2月以降を予定していますが、新型コロナウイルス感染拡大防止のため、設置時期が延期する場合があります

※期間終了後、継続して使用を希望されるかたには無償で譲渡します
問 〒618・8570（住所記載不要）にぎわい創造課（☎962・2846）

LINEの友達追加 お済みですか？

町LINE公式アカウントでは、新型コロナウイルス関連情報や町の取組・イベントなどの行政情報、災害時の避難情報などを配信します。ぜひ「友だち追加」してください！
※利用無料。通信料は利用者負担

登録は簡単
右のQRコードを読み込み
友達追加する
だけ！



町公式
アカウントの
QRコード



問 コミュニティ推進課
(☎962-0372)

日中役場に来れない方へ マイナンバーカードを夜間・休日 に受け取れます(事前予約制)

役場から送付した交付通知書(はがき)に記載された期日を過ぎていてもお渡しできます。なお、**受付通知書(はがき)**を紛失された方は、**別途書類が必要です**。事前にお問い合わせください。※交付を円滑に行うため、事前予約制とします

時 1月9日(土)9時~12時、1月15日(金)・20日(水)、2月3日(水)17時50分~20時 **備** マイナンバーカードの交付業務のみ実施 **申** 1月4日(月)9時から電話で受付※1月9日(土)分については昨年12月1日(火)から予約を受付しております。※当日に予約がないままお越しいただいた場合、ご予約いただいている方を優先します※役場は1月4日(月)から業務を行っています。4日以降の平日開庁時間にお越しの場合は、特に予約は必要ありません(年末年始、祝日を除く)

問 住民課(☎962-7464)

島本町Facebookやってます！



町の行政情報や町の魅力を幅広く知ってもらうため、島本町公式フェイスブックページ(<https://www.facebook.com/shimamotocho.official>)を開設しています。

役立つ情報や身近な出来事など、さまざまな話題を発信していきますので、みなさんぜひ“いいね”を押してください！※島本町公式フェイスブックページは町のホームページからもご覧いただけます



QRコード

問 コミュニティ推進課(☎962-0372)

【埼玉県市フランクフォートの秋の風景】
埼玉県市であるフランクフォート市から秋の風景写真が届けました。グンタッキー州でも四季があり、日本と同じように木々が色づいているのがわかります。
また、フランクフォート市でFrankfort JAPAN Clubという長年団体が発立され、そのフェイスブックで島本町の秋の風景写真が取り上げられました。
<https://www.facebook.com/FrankfortJAPANclub/posts/134311063857908>
長年の活動においても少しずつ国際交流が広がりはじめます。



【雪が降りました】
全国的に強い寒気の影響で荒れ模様になっています。島本町でも山沿いがうっすらと雪化粧しました。
写真は役場屋上から見たふれあいセンターと、若山神社境内のものです。冬本番を楽しむことができますね。
これからまたまた寒くなる季節です。インフルエンザも流行していますので、体調管理には十分お気を付け下さい。



【今年も秋の味覚いっぱい「島本町農林業祭」を開催します！】
11月19日(日曜日)午前10時から農林業祭を開催します。
今年も役場前駐車場での開催となります。
野菜の即売会や模擬店、導引などを行いますので、みなさんふるってご参加ください。
なお、役場中庭に駐車場をご用意していますので、徒歩または自転車でお越しください。



家事ジャーナリスト
山田亮さん



男女共同参画について、みなさんに知ってもらうため、5月から、隔月でコラムがスタートしました。家事ジャーナリストの山田亮さんが身近な家庭での男女共同参画についてコラムを通して、お伝えします。

男女共同参画コラム 第5回

Wonderful Life

今回の
テーマは

「家事の割り切り」

家事を頑張ったら明るい家庭になる！手間をかけて料理をすれば食卓の会話がはずむ！という法則はありません。家事を頑張ってるのにケンカばかり、丁寧に料理してるのに家族は残してばかり…というのでは虚しいばかり。

家事に完璧を求める必要はなく続きます。食べ物調理は死ぬ直前まで続け、服を着るということは洗濯が必要になるし、生活をするということはゴミも出ます。生きている限り、家事に終わりはありません。どこかで家事の手を止めないといけません。加えて、働きながら、子育てや介護をしながらとなると、「ここまで」という線引きが求められます。その家事を割り切る基準として、僕は「家事は楽しく暮らすのための手段」という提案

をしています。「楽しい暮らし」の感覚は、人それぞれですし、家庭によってもそれぞれ。自分たちがどう暮らしたいか？それができるような家事を家族で共有することが大切です。

どんなに手を加えても、笑顔の団らんがあるのなら、それでいいのです。少々家が散らかっていても、家族がニコニコ穏やかに過ごしているなら、それでいいのです。場合によっては、家事ゼロもありです。

友達の家の家事と比べる必要はありません。テレビや雑誌で紹介されている家事は、サンプリングの一つに過ぎません。自分たちと違って、いて当たり前。気楽に自由に柔軟に、自分たちが楽しく暮らせるような家事を見つけてください。

自主的・自発的に行う 公益活動を支援します

令和3年度の補助金対象事業などを公募

さまざまな地域課題に対して、住民などが自主的および自発的に行う公益活動に対し、町が補助金を交付します。

時 令和3年4月～令和4年3月に実施する事業

対 特定の行政ニーズに応じて設定したテーマに関して実施する事業

・高齢者の介護予防・いきがい・地域支え合い体制づくり

・にぎわい創造促進事業

・生活環境美化の推進

・子どもの居場所づくり

¥ 1事業あたり最大20万円

選考方法

書類審査と、3月下旬に実施する企画発表（プレゼンテーション）により選考します

申込方法

1月18日（月）～2月17日（水）にコミュニティ推進課窓口で受付
※募集要項と申請書類は1月18日（月）から役場1階コミュニティ推進課で配布するほか、町のホームページからダウンロードできます

問 コミュニティ推進課 ☎ 962・0372



教育

里親制度をご存じですか？

里親とは、さまざまな事情によって家庭で暮らせなくなった子どもたちを、自分の家庭に迎え入れて温かい愛情と理解を持って養育してくださる方のことです。少しでも多くの方にその活動を知ってもらうために、相談会を実施します。少しでも興味を持たれた方は、ぜひお気軽にご参加ください。

時 1月23日（土）10時～12時 **所** ふれあいセンタ1階健康教育指導室 **備** マスクの着用をお願いします **問** 子育て支援課（☎962・7931）



令和3年度小・中学校学校給食食物資納入業者の追加募集

くわしくは申請書をご覧ください。申請書および調査票は教育総務課で配布するほか、町のホームページからダウンロードできます。

申 1月8日（金）～29日（金）9時～17時30分に役場1階教育総務課で受付※土・

水無瀬川緑地公園スポーツ広場の無料開放日

水無瀬川緑地公園スポーツ広場ではおおむね3か月に1回、無料開放日を設定しています。※町の行事や災害その他の事情により、使用を停止することがありますので、あらかじめご了承ください。

時 1月31日（日）9時～17時 **問** 生涯学習課（☎962・0792）



令和3年度生涯学習関係団体認定申請

令和3年度の生涯学習関係団体の認定申請を受け付けています。◎申請書配布・受付の期間 1月14日（木）まで（9時～17時30分※土・日曜日、祝日を除く）◎認定期間 令和3年4月1日（木）～令和4年3月31日（木）※くわしくは、広報しまもと12月号をご覧ください

問 生涯学習課（☎962・6316）

令和3年度町立体育館などの定期使用団体を募集

◎使用可能施設 町立体育館・町立小中学校体育館・東大寺公園テニスコート **対** 次の条件を満たしている団体・構成員が町内在住・在勤・在学で代表の方が成人である10人以上の団体・自主的に運営し、営利事業を行っていない団体 ◎申請書の配布・受付期間 1月4日（月）～24日（日）※申請書は町立体育館で配布・受付※テニスコートの定期使用は、原則月・金曜日のみです。また、学校体育館の定期使用は、原則月・土曜日のみです。（定期使用の希望日が重なった場合は抽選で決定）※各施設は、町や学校の事業で使用できない日があります ◎重要なお知らせ 施設によっては、工事などにより、使用できない期間や自動車などでの来場を制限する期間があります

申・問 町立体育館（☎962・1331）



小中学校の放課後学習会（宿題などの見守り）、授業支援、英語検定、中学生のテスト前学習、などお手伝いいただける地域の人材を求めています。

教員をめざす大学生、会社定年後、新たな社会活動を検討中のみなさん、子育てを終えたみなさん、元教員のみなさんなど子どもたちの「自学の力・学ぶ意欲の向上」にお力をお貸しください。

【資格】・・・資格は特に問いません。あなたの豊かな経験を活かしてください。

【講師登録状況】・・・100人を超える方が登録し活動中。面談で担当学校・支援内容を決めます。

申・問 島本町学校支援「ゆめ本部」事務局（第一中学校内）（☎090-5246-0545・✉shien@shimamoto-junior01.ed.jp・**HP** <http://www.yume-honbu/org/>※ホームページからも仮登録できます）

学習支援・授業支援 ボランティア 募集

新型コロナウイルス感染拡大防止のため、イベントなどはを急きょ中止とすることがあります。また、イベント参加時などはマスクの着用、自宅での事前の検温をお願いします。

広報しまもと
令和3年1月号

町立体育館

(☎) 962・1331

テニスコート抽選会(有料)

時 1月10日(日) 18時30分から(抽選の申込受付は4人1組から)※初めてのの方は事前にお問い合わせください
所 町立体育館◎利用日 2月2日の土・日曜日、祝日◎該当施設 東大寺公園コート・二中コート

尺代テニスコート・グラウンド開放(有料)

時 1月8日(金)・18日(月)・28日(木)

体育館無料開放の日(第一体育室を無料開放)

時 1月31日(日) 9時～17時※スポーツ用具は各自でお持ちください

体育館の休館日

2月1日(月)は清掃点検を実施するため、休館となります。

島本町商工会

(☎) 962・5112

第199回全国商工会珠算検定試験合格者名簿(要修正)

〔1級〕藤村 奈生〔2級〕市田 海優春〔3級〕平井 優杏〔4級〕児島 聡〔6級〕鈴木 葉奈

次回第200回珠算検定試験は、2月21日(日)です。申込み受付は1月15日(金)まで。次年度、第201回珠算検定試験の申込み受付は4月中旬予定。

社協だより

(☎) 962・5417

住民支え合い生活援助事業「たのむ和」サポーター養成講座

「たのむ和」は、日常生活で援助が必要な年長者が、孤立することなく住み慣れた地域で、安心して在宅生活を送れるように住民同士が助け合う有償の活動です。この事業に援助者として活動いただけるサポーターを募集します。時 2月3日(水) 13時30分～16時 所 ふれあいセンター3階第4学習室 対 この事業に対する理解と熱意を持った心身ともに健全な18歳以上の方 定 20人 申 1月4日(月)～1月29日(金) 備 講座当日、来年度分の年会費300円を用意ください

「はたちの献血」キャンペーン いつかしようを、今にしよう。 はたちの献血

新型コロナウイルス感染の拡大下でも、毎日約3,000人の患者さんが輸血を必要としています。

尊い命を救うために、皆様のご理解とご協力をお願いいたします。もしも、あなたの大切な人が病气や怪我をしたとき輸血用の血液が足りなかったら…命を守るためには、献血への理解がとても大切です。ぜひ You Tube「What's KENKETSU」の3分でわかる献血のはなし」をご覧ください。はたちの若者をはじめ多くの方々に献血へのご協力をお願いします。次回は1月27日(水) 10時～12時、13時～16時にふれあいセンターで実施します。

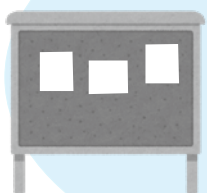


YouTubeのQRコード

手話ボランティア養成講座「初級課程」

聴覚障害者のための手話によるコミュニケーション支援を行う「手話ボランティア」の養成を行います。初めてのの方も大歓迎です。ぜひ一緒に活動しませんか？ 時 2月5日～3月12日 10時～12時 毎週金曜日(全6回) 所 ふれあいセンター3階第1学習室 対 ボランティア活動に興味・意欲を持つ方 定 無料 講 大橋淑さん 定 10人 申 1月4日(月)から社会福祉協議会で受付

町広報板を利用しませんか？



町広報板は、住民のみなさんの営利を目的としないサークル活動やイベントなどの周知にご利用いただけます。

問 コミュニティ推進課(☎) 962-0372)



YouTubeのQRコード

「YouTubeチャンネル」設置しました！
地域活動やボランティア情報などを、より多くの方へお届けするため「YouTube(ユーチューブ)」に「しまもと社協チャンネル」を開設しました。地域福祉に関する情報やボランティアの活動紹介などを随時配信していきます。みなさま、ぜひご覧ください。

おすすめの本 () は著者名など

一般書

●「育ちがいい人」だけが知っていること 今からでも「育ち」は良くなる! (諏内 えみ) ●いまはそれアウトです! 社会人のための身近なコンプライアンス入門 (菊間 千乃) ●「礼儀正しさ」こそ最強の生存戦略である (クリスティーン ポラス) ●無敵の“家キャン”レシピ 火にかけるだけ! 失敗しらず! (ALPHA TEC) ●犬がいた季節 (伊吹 有喜)

児童書

【よみもの】●昔のお仕事大図鑑 こんな仕事があったんだ! (小泉 和子) ●明日話したくなるお金の歴史 (阿部 泉) ●なぞかけ食堂 江戸のなぞなぞ なぞかけ博士 ねづっちからの挑戦状 (ねづっち) ●暗号サバイバル学園 01 (山本 省三) ●おじいちゃんとの最後の旅 (ウルフ スタルク)

【えほん】●雨の日の地下トンネル (鎌田 歩) ●サンドイッチにはさまれたいやつ よっといで (岡田 よしたか) ●ふみきりかんかんかーん (くにすえ たくし) ●めをとじてみえるのは (マック バーネット) ●わたしのペットはまんまるいし (スティープン W マーティン)

おはなしかい

時 毎週土曜日 11時～11時15分
所 図書館内 ¥ 無料 内 えほんの読みきかせ 申 不要

わくわくかみしばい

時 1月6日(水) 15時30分～15時45分 所 図書館内 (幼児コーナー) ¥ 無料 申 不要

※急きょ中止とする場合はホームページでお知らせします

1月の図書館休館日 1日(金)～4日(月)・11日(月・祝)・18日(月)・25日(月)

し尿・ごみ

し尿・ごみの収集日、ごみの分別方法などは、町のホームページでもご覧いただけます

1月のし尿収集日

- くみ取り口付近には、車や物を置かないでください
- くみ取り当日は、バケツ一杯程度の水を流してください

東大寺1・3・4、百山	15・29日
桜井1～3	18日
広瀬1～5	4・19日
大字東大寺、東大寺2	5・20日
水無瀬1・2、高浜2	6・21日
大字山崎、山崎1～5、青葉1～3、大字大沢、大字広瀬	7・22日
桜井4	8・25日
桜井5	12・26日
江川1・2、高浜1・3、若山台1・2、桜井台	14・28日
大字尺代、ホース3本以上	13・27日

- 下水道が使える地域は、すみやかな切り替えにご協力ください
- 定期収集日以外で臨時収集を依頼される場合は、別途手数料が必要となります

1月のごみ収集日

- 収集日当日の朝8時までに、きちんと分別して、決められた場所へ出してください

くわしくは、広報しまもと令和2年9月号と同時宅配の「令和2年10月～令和3年3月までのごみ収集日程」をご確認ください

ごみ袋は透明・半透明のものをご利用ください。ご理解とご協力をお願いします

地区名	燃えるごみ	リサイクル・危険・有害ごみ			不燃等ごみ
		・空き缶類 ・危険ごみ ・有害ごみ ・金属製のフタ ・アルミ箔 ・針金などからみやすいもの	・ダンボール ・新聞紙 ・雑誌 ・牛乳パック ・その他古紙類 ・ペットボトル ・古着類	・空きびん類 (フタは取る) ・ガラス類 (茶わん、耐熱ガラス、鏡、水槽は第4週へ)	
大字山崎、山崎1～5 大字東大寺(若山台2の善光寺地区も収集) 東大寺1・2、青葉3	毎週 火・金	第1月曜日 4日(月)	第2月曜日 11日(月)	第3月曜日 18日(月)	第4月曜日 25日(月)
大字大沢、大字尺代、東大寺4、大字広瀬(百山稲荷地区)、広瀬1～5、水無瀬1、若山台1	毎週 月・木	第1火曜日 5日(火)	第2火曜日 12日(火)	第3火曜日 19日(火)	第4火曜日 26日(火)
東大寺3、大字桜井、桜井2～5 桜井台、江川1・2 高浜1～3	毎週 火・金	第1木曜日 7日(木)	第2木曜日 14日(木)	第3木曜日 21日(木)	第4木曜日 28日(木)
★水無瀬2、青葉1・2、桜井1、若山台2、百山(善光寺地区は大字東大寺の日に収集)	毎週 月・木	第2金曜日 8日(金)	第3金曜日 15日(金)	第4金曜日 22日(金)	第5金曜日 29日(金)

※し尿・ごみの収集は、当日中に順次行いますが、収集時間のお約束はできませんのでご理解願います

★資源ごみなどの収集日が金曜日の地区では、収集日が1週ずれますのでご注意ください

島本町ごみ分別アプリ配信中!

町では、ごみに関するさまざまな情報をスマートフォンを利用して簡単に確認できるアプリをリリースしました。ぜひ、ご活用ください!

※アプリのダウンロードは無料ですが、通信料はご利用者負担となります

アプリのダウンロード方法



方法① 右のQRコードを読み取る。
方法② iOSはAppStoreから、AndroidはPlayストアから、「島本ごみ分別」で検索。

Android用



iOS用



1月のカレンダー

年末年始の主な公共施設の休館日は広報しまもと12月号の裏表紙をご覧ください

1	金	
2	土	
3	日	
4	月	ひとり親 消費者 図・休 歴・休
5	火	園庭開放(第二保育所) ひとり親 就労 歴・休
6	水	ひとり親 消費者
7	木	園庭開放(しまもと里山認定こども園) ひとり親 消費者 心配ごと 法律(司)
8	金	消費者 就労
9	土	
10	日	テニスコート抽選会、園庭開放(山崎保育園)
11	月	図・休
12	火	園庭開放(第二保育所) ひとり親 就労 歴・休
13	水	ひとり親 消費者 女性
14	木	園庭開放(しまもと里山認定こども園) ひとり親 法律(弁)
15	金	消費者 就労

各種相談など

町長席	原則月曜日(月2回程度)	10:00~11:00	コミュニティ推進課	☎962-0372
ビデオチャット町長席	原則月曜日(月2回程度)	11:30~12:00	コミュニティ推進課	☎962-0372

役場1階相談室

行政相談	行政	第4木曜日	13:00~15:30	コミュニティ推進課	☎962-0372
人権相談(人権擁護委員)	人権	第3木曜日	13:00~16:00	人権文化センター	☎962-4402
ひとり親相談	ひとり親	毎週月~木曜日	9:00~17:00	福祉推進課	☎962-7460

社会福祉協議会相談室

心配ごと相談	心配ごと	第1・3木曜日	10:00~12:00		
法律相談[予約受付]		月~金曜日	9:00~17:30		
・司法書士による相談	法律(司)	第1木曜日	13:00~16:00	社会福祉協議会相談室	☎962-5417
・弁護士による相談	法律(弁)	第2~4木曜日	13:00~16:00		
ボランティア相談		毎週月~金曜日	9:00~17:00		
生活自立相談		毎週月~金曜日	9:00~17:30		

その他の相談

消費者相談(①相談室1)	消費者	毎週月・水・金曜日	10:00~12:00	消費者相談室	☎963-2180
教育相談(来訪相談も可)		毎週月~金曜日	10:00~16:00	教育センター	☎962-4238
手話通訳者の配置		毎週月~金曜日	9:00~16:45	福祉推進課	☎962-7460
総合生活相談		毎週月~金曜日	9:00~17:30	人権文化センター	☎962-4402
人権相談		毎週月・水・木曜日 ※第2木曜日のみ	9:00~12:00 17:00~20:00	島本町人権	☎961-7830
地域就労支援相談	就労	毎週火・金曜日 ※第4火曜日のみ	9:00~17:00 12:00~20:00	まちづくり協会	
家庭児童相談(来訪相談も可)		毎週月~金曜日	9:00~17:30	子育て支援課	☎962-7931
女性相談(①第2学習室)[予約制]	女性	第2水曜日・第4火曜日	13:00~17:00	人権文化センター	☎962-4402

16	土	
17	日	
18	月	町長席(役場町長応接室) ひとり親 消費者 図・休 歴・休 ビデオチャット町長席 育児相談①(9:30~11:00)
19	火	園庭開放(第二保育所) ひとり親 就労
20	水	BCG予防接種①(14:00~15:00) ひとり親 消費者 ノーマイカーデー(プレート末尾が偶数)
21	木	園庭開放(しまもと里山認定こども園) 人権 ひとり親 心配ごと 法律(弁) ノーマイカーデー(プレート末尾が奇数)
22	金	消費者 就労
23	土	
24	日	
25	月	町長席(役場町長応接室) ひとり親 消費者 図・休 歴・休 ビデオチャット町長席
26	火	園庭開放(第二保育所) ひとり親 女性 就労
27	水	ひとり親 消費者
28	木	園庭開放(しまもと里山認定こども園) 行政 ひとり親 法律(弁)
29	金	消費者 就労
30	土	
31	日	体育館無料開放の日

施設の休館日

体・休	町立体育館・休館日
図・休	町立図書館・休館日
歴・休	歴史文化資料館・休館日

各種相談などは新型コロナウイルス感染予防のため中止となる場合があります。
来所いただく前に、開設状況をご確認ください。



開催

ちびっこそろばん火・金クラス 無料体験教室

わだそろばん教室が開催

時 1月22日(金)・26日(火)17時30分～18時 **所** ふれあいセンター3階第4学習室 **対** 年長・小学1年生 **¥** 無料 **問** 和田 (✉dawa3da@gmail.com)

ピラティス体験会

MANA WAIスタジオが開催

時 1月24日(日)13時～14時 **所** MANA WAIスタジオ **対** 体も心も健康で美しくなりたい方 **¥** 1,000円 **問** 吉水 (☎962-1103・✉manawaialoha@gmail.com)

募集

ソフトボールチーム部員募集

上牧小学校PTAソフトボールチームが募集

時 毎週日曜日の9時から **所** 上牧小学校 **対** 16歳以上の方 **問** 澤田 (☎090-2388-5763※SMS受信可)

筆ペンで美しい文字を書こう。 レベルに合った指導致します

書道教室OB会が募集

時 毎月第一・第三金曜日の10時から **所** ふれあいセンター **対** 町内在住・在勤の大人の方数名 **¥** 1,000円 **問** 平 (☎962-8732・✉torachan2gou@yahoo.co.jp)



掲載希望者のみなさんへ

●希望掲載月の前々月の15日までに役場1階コミュニティ推進課窓口またはファックスで受け付けます。3月号の掲載希望の受付は1月15日(金)までです。※掲載申込書・きまりなどは町のホームページからダウンロードまたはコミュニティ推進課窓口で配布しています

町長席など開催

町長席

時 1月18日(月)・25日(月)10時～11時 **所** 役場2階町長応接室 **対** どなたでも **定** 1組おおむね5人以内 **備** 都合により、場所の変更や中止になる場合があります。 **申** 1月4日(月)から電話で受付※当日来庁され、町長とお話することも可能ですが、予約優先のためご希望に添えない場合があります

ビデオチャット町長席

時 1月18日(月)・25日(月)11時30分～12時 **対** ご自宅でインターネット環境、パソコン、カメラ、マイクの用意またはインターネット環境、スマートフォンの用意ができる方 **備** 都合により、中止になる場合があります **申** 町のホームページで受付

問 コミュニティ推進課 (☎962-0372)

広告掲載欄

休日・夜間緊急歯科診療 休日や夜間に歯科の応急処置をする診療所です

休日緊急歯科診療

時 日曜・祝日・年末年始10時～17時
(受付時間 9時30分～16時)

☎ 06-6772-8886

所 〒543-0033 大阪市天王寺区堂ヶ芝1丁目3番27号 (一社)大阪府歯科医師会
※JR環状線 桃谷駅下車、北西(鶴橋方面)へ徒歩約5分
※大阪メトロ千日前線 鶴橋駅(3番出口)、近鉄奈良線・大阪線 鶴橋駅(西出口)下車、南西へ徒歩約10分

夜間緊急歯科診療

時 毎日21時～翌3時

☎ 06-6774-2600(夜間専用)

※できる限り事前にお電話ください

必ず保険証や医療証
をご持参ください



高槻島本夜間休日応急診療所 年始の診療

1月3日(日)までの診療

夜間や休日に急病になったとき、応急処置をする診療所です。
健康保険被保険者証や医療証などをお持ちください。

内科・小児科・外科

時 ①10時～12時②14時～17時
③19時～翌朝7時

※受付は診療終了の30分前まで

備 往診・入院はできません※交通事故、
労災の取り扱いはしません

歯科

時 10時～12時、14時～17時
※受付は診療終了の30分前まで

備 義歯修理などの技工を要する
処置や、往診・再診は行いません



問 高槻島本夜間休日応急診療所 高槻市南芥川町11-1 (☎072-683-9999)

島本町国民健康保険にご加入の方へ 特定健診はもう受けましたか？

令和2年度の特健診受診券の
有効期限は3月15日(月)までです！

新型コロナウイルス感染症を重症化させ、脳梗塞や心筋梗塞にもつながる生活習慣病は、ある日突然かかるわけではありません。自覚症状が出て受診したときには、すでに重症化していたということもあります。自覚症状が出る前に身体の変化を知るためには「健診」を受けるしかありません。特定健診は、1年に1度必ず受けましょう！！

島本町国民健康保険が実施する特定健診

- 所 大阪府内委託医療機関またはふれあいセンター(予約制)
- 対 当該年度に40～75歳に達する方(75歳の誕生日前日まで)
- 内 問診、身体計測、血圧、血液検査(血中脂質・血糖・肝機能など)、尿検査(尿たんぱく、尿糖)、診察など
- ¥ 無料(去年の4月に送付したオレンジ色の「特定健診受診券(A4サイズ)」をご用意ください)

集団健診は広報しまもと12月号掲載分で受付終了となります。

Q 島本町国民健康保険に加入していない場合はどうしたら良いの？

- A 40歳～74歳の方であれば加入している健康保険が実施する特定健診を受けることができます。費用や実施場所などは各保険者にお問い合わせください。
- 75歳以上の方であれば大阪府後期高齢者医療広域連合が実施する健診を無料で大阪府内委託医療機関で受けることができます。

問 大阪府後期高齢者医療広域連合(☎06-4790-2031)



集団健(検)診のご案内

必ず事前の予約をお願いします。
定員になり次第受付を終了しますので、
お早めに申してください。



「自分はがんにならない」「具合が悪くなったらすぐに病院にかかるから大丈夫」と
思っていませんか？健康づくりは、日頃からのチェックを行うことがとても大切です。
健康チェックのために、健(検)診を活用してください。

乳がん検診

健診項目	内容	対象	費用
乳がん検診	問診、乳房 エックス線 検査	●40歳以上の女性●30歳～ 39歳で、家族(祖母・母・姉妹 など2親等以内の血族)が乳 がんになったことがある女 性。※隔年度で1回のみ受診 可	1,000円

※島本町国民健康保険と後期高齢者医療の被保険者、乳がん検診無料
クーポン券対象者は無料
※保育は実施していません

時 3月5日(金) 9時40分から※個別に時間設定し
ます 定 60人 申 1月5日(火)～2月5日(金)※次
に該当する方は受診できません●妊娠中または妊娠
の可能性がある方●ペースメーカー、V-Pシャント
が入っている方(それ以外の前胸部の皮下に医療器
具を使用されている方はいきいき健康課にご相談
ください)●乳腺症などの治療中、経過観察中の方●
すでにしこりがある方●豊胸術後(シリコンバック
または注入、抜去後)の方●授乳中の方、断乳後搾
ると乳汁分泌がある方●立位が取れない方●腕が拳上
できない方※しこりを感じている方は早期に医療
機関を受診しましょう

歯科相談

無料

乳幼児からすべての住民のみなさんが対象です／

相談の利用回数は、
年1回とさせて
いただきます

時 2月10日(水)14時～15時

所 ふれあいセンター1階健康教育指導室

定 25人※先着順

持 お持ちの方は健康手帳(乳幼児、妊産婦の方
は母子健康手帳)

申 1月5日(火)から電話またはいきいき健康
課窓口で受付※申込みをされていない方の
相談も受け付けますが、申込された方を優先
します

相談内容

- 歯科健診(問診、口腔内診査、健診結果に
基づく歯科保健指導など)、歯科相談など
- 1歳6か月児歯科健康診査を受診した
お子さんの個別相談も行っています
- 受診者に歯ブラシを進呈



内科相談・栄養相談

無料

医師や管理栄養士による個別相談を実施します。
お気軽にご相談ください。

時 2月3日(水)①内科相談:14時～15時

②栄養相談:13時30分～15時

所 ふれあいセンター1階保健ゾーン

定 5人

申 電話またはいきいき健康課窓口で受付※申込み
をされていない方の相談も受け付けますが、申込
みされた方を優先します



生活習慣病の
予防につなげ
ましょう

気になる 食と健康③

町ホームページなどでも食と健康に関する情報をお知らせしています。

今回の
テーマは

美容と健康に旬の青菜を!! 青菜とひじきの変わりごま和え

今回は栄養豊富で冬が旬の「青菜」をたっぷり使った料理を紹介します。

「青菜」とは、ほうれん草や小松菜、春菊など濃い緑色をした葉物野菜のことをいいます。

抗酸化作用があり細胞の老化を防ぐβカロテンやクロロフィルが濃い色の正体です。

野菜のカロテン類は油と合わせることで体への吸収率がグンと良くなるので、炒め物にしたり、マヨネーズで和えるのがおすすめです。

ほかにも、腸内環境を整えて肥満予防やコレステロールの排泄作用にも効果がある食物繊維など、

体に必要な栄養素を青菜はたくさん含んでいます。カルシウムなどミネラルと食物繊維が豊富なひじき、良質なたんぱく質を含むツナ、抗酸化作用がありミネラルも豊富なごまを合わせ栄養バランスの良いこの料理は、ダイエットと生活習慣病予防、美肌、ウイルスや細菌への免疫力向上にも効果が期待でき、美容と健康の強い味方となる一品です。

野菜の栄養については、町のホームページの「知れば納得!! 野菜の健康力」でもくわしく紹介しています。ぜひご覧ください。



にんじんが
少し太めに
なりましたが、
シャキシャキして
おいしかったです



町職員が
作ってみました



調理時間: 15~20分

熱量: 118kcal たんぱく質: 5.4g 塩分: 0.5g 食物せんい: 3.4g
(小松菜を使用した場合の1人当たり)

材料 (4人分)

小松菜、ほうれん草など…… 1束

にんじん……80g

乾燥ひじき……8g

ツナ缶……1缶

マヨネーズ……大さじ1

ポン酢しょうゆ……大さじ1

白ごま……大さじ1~2

ごま油……小さじ1

- ① 乾燥ひじきを戻します。乾燥ひじきをたっぷりの水に10分ほど漬けて戻し、水気をしっかりと切っておきます。
- ② 野菜を洗って切ります。青菜は根元を切り落とし、3~4cmの幅に切ります。にんじんは千切りにします。
- ③ 具材を炒めます。フライパンにごま油を中火で熱し、にんじんを炒めます。にんじんがしんなりしたら、青菜とひじきを加えてサッと炒めます。青菜がしんなりしたら、ボウルなど大きめの器に取り出し、粗熱をとります。(ボウルの底に汁が溜まっていたら、取り除いておきましょう。)
- ④ ツナ缶の汁を切って③に加え、マヨネーズ、ポン酢しょうゆ、白ごまを加えてよく混ぜ合わせたら、出来上がりです。

子育て コーナー

妊娠・出産・子育てに関する相談

子育て世代包括支援センター(☎961-5695)

(ふれあいセンター1階いきいき健康課内)

※相談内容に応じた専門職が対応します

町立保育所

(子育て支援課地域子育て支
援担当☎962・7931)

車での来所はご遠慮ください

園庭開放(雨天中止)

火曜日の10時～11時30分に開催

●第二保育所：1月5日・12日・19日・
26日、2月2日

赤ちゃん教室

時1月19日(火)10時15分～11時30分

対5か月～1歳のお子さんとその保
護者6組持 新型コロナウイルス感染
防止のためおもちゃをご持参くださ
い

申1月5日(火)から電話受付。定
員になり次第締め切ります

山崎保育園・地域子育 て支援センター

(☎963・0133)

なかよしランド

※木曜日に開催
各グループ保護者と子ども合わせて
12人まで

①つき(※)：1月7日・21日、2月
4日②ほし(※)：1月21日③にじ
(H30・4・2～H31・4・1生)：1月
28日④そら(H29・4・2～H30・4・
1生)：1月14日⑤ひかり(H28・4・
2～H29・4・1生)：1月7日、2月
25日※H31・4・2以降生まれのうち①3
か月②12か月③12か月以上④13時30
分～14時30分、⑤は9時30分～10
時30分、10時45分～11時45分申前月
の1日から前日までの13時30分～15
時に電話で受付※土・日曜日、祝日を
除く。当日の申込不可

新型コロナウイルス感染症など
の状況により変更する場合があります。
くわしくは、山崎保育園
地域子育て支援センターのホー
ムページをご覧ください。



育児相談

●電話相談：地域子育て支援セン
ター(☎963・0133)・山崎保
育園(☎961・2241)

●面接相談：電話で日時を調整します

園庭開放

●日曜日開放：1月10日、2月14日
入場制限 保護者と子ども合わせて12
人まで
10時～11時30分、13時30分～15時
※雨天時は、屋内で実施

山崎幼稚園

(☎961・3341)

※前日までに電話予約が必要

子育て相談事業 キンダーカウ ンセラー

時1月22日(金)10時～16時¥1回
500円(45分)内子育てに関する
こと全般、地域での人間関係、小学校
での悩み、親自身の悩みなどを臨床心
理士がお伺いします

新型コロナウイルス感染症など
の状況により変更する場合があります。
くわしくは、山崎幼稚園
のホームページをご覧ください。

しまもと里山認定こど も園(☎963・1150)

園庭開放(雨天時は室内で開催)

時木曜日の10時～11時30分申不要※
行事などで中止となる場合があります。
くわしくはホームページをご覧ください

里山広場(毎月1回開催)

育児相談などと共に毎月季節のイ
ベントを開催予定です。時1月29日
(金)10時から内伝承遊び(工作遊び)
定20組※先着順申1月7日(木)10時
から電話で約受付



いきいき健康課

(☎961・1122)

ベビーマッサージ

時 1月25日(月)10時30分～11時30分
所 ふれあいセンター1階プレイルーム
対 生後3か月～1歳までの親子、7組
講 井上 久美子さん(ベビーマッサージインストラクター) **申** 1月6日(水)から電話またはいきいき健康課窓口で受付※定員になり次第締め切り
備 オイルは使用しません。予防接種の後2日間は避けてください

木のおもちゃであそぼう

時 1月28日(木)10時～11時30分
所 人権文化センター2階集会室 **対** 1歳半～4歳くらいのお子、10組
申 1月6日(水)から電話またはいきいき健康課窓口で受付※定員になり次第締め切り

親子でこどもをのぞく

時 2月1日(月)10時～11時
所 人権文化センター2階集会室 **対** 2歳～4歳くらいのお子さんとその保護者
組 10組 **講** 石塚貴文さん(庄内わんぱくの杜) **申** 1月6日(水)から電話またはいきいき健康課窓口で受付※定員になり次第締め切り

育児相談 ※予約制で実施

計測をご希望の方、育児で気になること、離乳食のことなど保健師、管理栄養士に相談をご希望の方はご予約ください **時** 1月18日(月)9時30分～11時
所 ふれあいセンター1階集団検診室 **対** 乳幼児とその保護者 **定** 18人
持 母子健康手帳、フェイスタオル **申** 電話またはいきいき健康課窓口で受付※定員になり次第締め切り

小児救急電話相談 (☎06・6765・3650)

大阪府では「小児救急電話相談」を実施しています。お子さんの夜間の急病のときに病院へ行ったほうがよいかどうかの判断に困った場合、ご相談ください。 **時** 19時～翌朝8時(365日) **備** 電話相談であり、診療などの医療行為は行うことができません。明らかに緊急を要する急病の場合は、迷うことなく「119番」で救急車の出動を要請してください。・(公社)日本小児科学会の「こどもの救急」ホームページ(<http://kodomo-qg.jp/>)も活用ください

夜間・休日に診療が必要と判断された場合は高槻島本夜間休日応急診療所(小児科)をご利用ください。くわしくは33ページをご覧ください。

島本出合いの絵本事業

こんにちは赤ちゃん訪問や乳幼児健診(1歳6か月・3歳6か月)で「絵本で楽しく暖かいひととき」をプレゼントする『島本出合いの絵本事業』を実施しています。

子どものころに読んでもらった絵本は、いつまでも心に残っているものです。ぜひ、親子で絵本を楽しんでください。



健診終了後などに、年齢別に用意した絵本の中から1冊、お気に入りの絵本をプレゼントしています

絵本はどうやって選んでいるの？

絵本は、「島本出合いの絵本事業実施委員会」(図書館司書、保育士、発達相談員、主任児童委員、保健師で構成)で、次のような基準で選んでいます。

- 子どもの身近なものや食べる・寝るなどの動作やお出かけなどのできごとが取りあげられている
- 絵がなるべく実物に近い形で全体がわかるように描かれている
- 子どもがまねしやすく、大人が声に出して読みやすい、リズムカルな言葉や文章がある
- 子どもが扱いやすい大きさや重さであることや、厚手の用紙や本の角が丸いなど安全である
- 昔から語り継がれている絵本やシリーズとなっている



リードを
付けて散歩
しようね

あなたの ペット紹介

第1弾



広瀬4丁目
シロ



東大寺3丁目
チコ丸
ハナちゃん



江川2丁目
とば
らぴ



青葉1丁目
メリー

江川2丁目
ビーすけ



青葉3丁目
リィちゃん



桜井台
カイ
ココ

※ペットの写真は、町LINE公式アカウントで募集しました。受付は終了しています。
町LINE公式アカウントの登録は、26ページをご覧ください



トイレは散歩
に行く前に！

普段から、トイレは散歩前にするようにしつけましょう。散歩のときに
してしまったふんは必ず持ち帰り、尿は水で洗い流しましょう。



おもて

1月6日(水) から配布

【配布時間】9時30分～17時

※毎週月曜日(月曜日が祝日の場合はその翌日)、
特別展示および企画展示などの準備期間中は休
館日となります

【場所】歴史文化資料館

対 どなたでも ¥ 無料※定数＝限定2,000枚(イベン
トなどでの配布を含む) 備 配布は来館者1人につき
1枚に限ります。また、ご予約、郵送などは受け付け
ていませんのでご了承ください。新型コロナウイルス
感染症拡大防止のため、お越しいただく際にはマ
スク着用にご協力願います。その他ご質問がありま
したらお気軽にお問い合わせください

新たな マンホールカード が登場します!

公共下水道の供用開始30周年を迎え、大変
好評いただいております町のマンホール
カードに新たにみづまろくんのデザインが
仲間入りします!可愛らしくみづまろくん
がデザインされたマンホールカードをぜひ
貰いに来てください。



うら

問 工務課 ☎ 962-6308



町 章「嶋本の字体を図案化」



町 の 木「くすのき」



町 の 花「やまぶき」

【12月1日現在(前月比)】

島本町人口	31,884人(+25)
男	15,117人(+25)
女	16,767人(±0)
世帯数	13,741世帯(+10)