

# 平成30年度一般会計等決算資料

総務部 財政課

# 目 次

[資料 1]	平成 30 年度 決算 の 状況 .....	1 ページ
[資料 2]	平成 30 年度 重点項目に係る決算の状況 .....	3 ページ
[資料 3]	主な建設事業費の内訳（一般会計） .....	6 ページ
[資料 4]	歳入決算状況（一般会計） .....	7 ページ
[資料 5]	歳出決算状況（一般会計） .....	8 ページ
[資料 6]	町 税 の 推 移 .....	9 ページ
[資料 7]	経常収支比率などの推移 .....	10 ページ
[資料 8]	義務的経費（うち経常経費分）などの推移 .....	12 ページ
[資料 9]	普通会計の町債残高と積立基金残高の推移 .....	14 ページ
[資料 10]	都市計画税の用途状況 .....	15 ページ

[資料 1]

## 平成30年度決算の状況

当 初 予 算				決 算				
○ 財政規模 ※歳入歳出予算額				○ 財政規模 ※歳出決算額				
一般会計	11,069 百万円	}	計	一般会計	10,804 百万円	}	計	
(対前年度予算比	97.3%)			(対前年度決算比	93.7%)			
特別会計※	8,153 百万円			特別会計※	7,268 百万円			
(対前年度予算比	94.6%)		(対前年度予算比 96.1%)	(対前年度決算比	92.5%)		(対前年度決算比 93.2%)	
[住民一人当たり約 62.8万円]				[住民一人当たり約 58.0万円]				
※水道事業会計・財産区会計を除く。				※水道事業会計・財産区会計を除く。				
○ 町 税				○ 町 税				
総 額	4,777 百万円	}	町民税	総 額	4,984 百万円	}	町民税	
(対前年度予算比	101.4%)			(対前年度予算比	100.5%)			(対前年度決算比
			その他				その他	
			(対前年度予算比	102.4%)			(対前年度決算比	101.1%)
○ 主要歳出項目				○ 主要歳出項目				
		構成比	対前年度 予 算 比			構成比	対前年度 決 算 比	
総 務 費	1,241 百万円	11.2%	101.8%	総 務 費	1,302 百万円	12.1%	78.8%	
民 生 費	4,486 百万円	40.5%	104.5%	民 生 費	4,391 百万円	40.6%	106.4%	
衛 生 費	992 百万円	9.0%	105.2%	衛 生 費	956 百万円	8.8%	100.2%	
土 木 費	1,046 百万円	9.3%	102.2%	土 木 費	948 百万円	8.8%	95.0%	
教 育 費	1,465 百万円	13.2%	65.0%	教 育 費	1,401 百万円	13.0%	63.6%	
公 債 費	1,021 百万円	9.2%	102.3%	公 債 費	992 百万円	9.2%	101.3%	

## ○ 町 債（普通会計）

29年度末現在高見込	11,665 百万円
30年度発行予定額	1,079 百万円
30年度元金償還見込額	913 百万円
30年度末現在高見込	11,831 百万円

## ○ 町 債（普通会計）

29年度末現在高	11,493 百万円
30年度発行額	868 百万円
30年度元金償還額	914 百万円
30年度末現在高	11,447 百万円

## ○ 積立基金（普通会計）

		うち財政調整基金
29年度末現在高	4,560 百万円	1,695 百万円
30年度取崩額	647 百万円	300 百万円
30年度積立額	134 百万円	111 百万円
30年度末現在高	4,047 百万円	1,506 百万円

## ○ 経常収支比率（普通会計）

	29年度	30年度
人 件 費	21.7 %	26.3 %
扶 助 費	12.9 %	13.5 %
公 債 費	12.4 %	14.4 %
物 件 費	21.9 %	25.0 %
維持補修費	1.1 %	1.4 %
補助費等	3.3 %	3.8 %
繰 出 金	14.8 %	17.3 %
計	88.1 %	101.7 %

※各数値を百万円単位に端数調整しているため、現在高などの計算が合わない場合があります。

[資料 2]

平成30年度重点項目に係る決算の状況

(単位:千円)

項 目	予 算 額		決 算 額	備 考
	当 初	最 終		
<b>(2) 歴史と文化を大切に自然環境を生かした個性のあるまちづくり</b>				
○ 環境配慮指針策定事業	177	177	84	生物多様性の保全を行うための指針の作成等
○ COOL CHOICE普及啓発事業	5,000	4,700	4,698	温暖化対策のための啓発事業を実施
○ ごみ分別アプリの導入	476	476	367	ごみ分別の問い合わせができるアプリの導入
○ 使用済小型家電リサイクル事業	381	950	950	リサイクルを行い、レアメタルの再資源化を促進
○ し尿処理施設の撤去	68,162	68,764	68,712	令和元年度にかけて衛生化学処理場の解体工事を実施
○ ふれあいセンターWi-Fi設置事業	4,784	4,784	4,075	ふれあいセンターにWi-Fi環境を整備
○ 分団車両の更新	10,677	7,560	7,556	山崎分団と東大寺分団の小型動力ポンプ積載車を更新
○ 救助工作車の更新	119,150	113,395	113,346	消防署の救助工作車を更新
○ 救急車の更新	35,024	28,059	28,057	消防署の救急車を更新
○ 特殊詐欺対策事業	1,347	1,347	608	65歳以上の高齢者に対し、特殊詐欺対策機器を無料配布
○ 都市計画変更支援業務	5,789	3,413	3,413	都市計画に生産緑地地区を指定する事務の実施
<b>(3) 住民参加と時代の変化に対応したまちづくり</b>				
○ ホームページのリニューアル	2,571	2,571	2,527	町ホームページのスマートフォンへの対応やデザインの変更等
<b>(4) 安全で快適に暮らせる生活基盤の整ったまちづくり</b>				
○ 区域区分変更等業務	4,176	4,176	4,175	JR島本駅西地区や百山地区の区域区分の変更や用途地域の変更等のための事務の実施
○ 町道東大寺水無瀬鶴ヶ池幹線外歩道整備事業	31,500	31,500	29,754	歩行者等の通行量の増加に対応するため歩道部分などの整備を実施

項 目	予 算 額		決 算 額	備 考
	当 初	最 終		
○ 橋りょう補修・補強事業	187,900	179,900	159,244	橋梁長寿命化修繕計画に基づく長寿命化工事や桜井跨線橋の工事のための実施設計
○ 空家等実態把握調査業務	3,240	3,240	3,008	空家等対策を実施するための実態把握調査や基礎資料の作成
<b>(5) 少子高齢化に対応し福祉の充実したまちづくり</b>				
○ 子どもの居場所づくり(子ども食堂)支援事業	500	500	63	「子ども食堂」の活動を支援する補助制度を創設
○ 子ども・子育て支援事業計画の策定	5,683	4,580	4,579	計画の策定に向けアンケート調査を実施
○ 民間保育所保育士確保事業	6,884	6,884	6,119	民間保育所における保育士確保策として補助金等を引き続き実施
○ 民間保育所整備事業	191,356	191,356	37,017	民間保育所の施設整備のための補助(整備未完了分を翌年度へ繰越し)
○ 保育所介護員配置事業	7,686	7,298	6,938	町立保育所の通常保育時間中に、配慮を要する児童への保育の補助に当たる職員を配置
○ 障害者地域生活支援拠点等施設整備事業補助	0	234,510	234,510	地域生活支援拠点等施設の整備に対して補助
<b>(6) 生涯学習の振興と教育の充実したまちづくり</b>				
○ 小学校ICT機器整備事業	39,627	39,627	32,817	教育の情報化に向け、機器等を整備
○ 第三小学校屋内運動場屋根改修工事	26,448	23,448	17,581	老朽化に対応するため工事を実施
○ 第四小学校校舎改修等事業	190,296	170,296	162,343	現校舎の給食室を支援教室に転用し、第一小学校との親子給食を実施するための工事を実施
○ 第二中学校テニスコート改修工事	8,802	8,802	7,392	経年劣化・使用劣化に対応するため全面的に改修
○ 第二中学校校舎外壁及び屋上防水改修設計業務	2,862	2,894	2,894	校舎の外壁及び屋上防水工事に係る改修のための設計業務を実施
○ 中学校新入学生徒学用品費等の早期支給	2,039	2,296	2,296	就学援助費のうち中学校新入学生徒学用品費等を前倒して入学前に支給
○ 第二幼稚園解体設計業務	4,300	3,942	3,942	園舎の解体工事を行うための設計業務を実施
○ 国宝複製作成事業	1,240	1,240	1,240	水無瀬神宮所有の国宝2点の複製を作成し、町立歴史文化資料館で展示
<b>(7) その他</b>				
○ 総合計画策定事業	801	589	405	第五次総合計画基本構想の策定

項	目	予 算 額		決 算 額	備 考
		当 初	最 終		
○ 新庁舎建設事業		0	16,947	2,857	基本計画の策定や新庁舎の設計業務を行うための敷地整理
○ 災害復旧事業		23,424	95,725	73,011	
○ 雇用対策(単独事業)					
	・障害者雇用奨励金	1,601	1,601	1,140	
	・ごみ搬入指導事業	3,357	3,357	3,357	
	・不法投棄ごみ防止パトロール事業	2,916	2,916	2,916	
	・美化推進事業	4,151	4,151	4,124	
	・文化財保護事業	6,571	6,571	6,247	

[資料 3]

## 主な建設事業費の内訳（一般会計）

（単位：千円）

区 分		決 算 額	左 の 財 源 内 訳				
			国庫支出金	府支出金	地方債	その他特財	一般財源
総 務 費	1. ふれあいセンターWi-Fi設置事業	4,061			4,000		61
	2. ふれあいセンターカメラ等更新工事	8,316			6,200		2,116
衛 生 費	1. 清掃工場施設改修事業	148,280			67,400	34,971	45,909
	2. し尿施設撤去事業	68,691			62,100		6,591
土 木 費	1. 町道東大寺水無瀬鶴ヶ池幹線外歩道整備事業	27,281	5,055		3,700	10,196	8,330
	2. 町道水無瀬山崎幹線舗装補修工事	6,393			5,700		693
	3. 町道大沢線外管理橋梁補修工事	7,787	2,200		1,600		3,987
	4. 調子橋補修・補強工事	30,240	9,100		6,700		14,440
	5. 山ノ瀬橋補修・補強工事	36,720	4,809		3,500		28,411
	6. 尺代橋補修・補強工事	20,520	8,800		6,400		5,320
	7. 尺代大橋補修・補強工事	35,436	9,800		7,200		18,436
	8. 通学路安全プログラム対策工事	4,044	484				3,560
消 防 費	1. 消防車両等の更新	148,797			122,300		26,497
教 育 費	1. 第二小学校プール改修工事	26,039			19,500		6,539
	2. 第三小学校屋内運動場屋根改修工事	17,581			13,000		4,581
	3. 第四小学校校舎改修等事業	162,343			121,100	17,833	23,410
	4. 町立第二中学校音楽室床改修工事	2,502					2,502
	5. 第二中学校テニスコート改修工事	7,392			5,500		1,892
	6. 第一幼稚園空調機設置工事	14,791	2,025			12,766	

※ 建設事業費には、工事請負費（維持補修に係るものを除く）のほか、工事監理・設計等委託料を含む。

※ 財源内訳の「その他特財」欄は、基金からの繰入金及び繰越事業に係る繰越充当財源を含む。



[資料 4]

歳入決算状況（一般会計）

（単位：千円、％）

区 分	平成28年度		平成29年度		平成30年度	
	決算額	対前年度比	決算額	対前年度比	決算額	対前年度比
町 税	4,623,933	97.8	5,266,714	113.9	4,984,302	94.6
地 方 譲 与 税	53,128	103.4	53,216	100.2	53,859	101.2
利 子 割 交 付 金	6,689	42.8	11,780	176.1	10,979	93.2
配 当 割 交 付 金	24,386	66.3	33,352	136.8	26,092	78.2
株 式 等 譲 渡 所 得 割 交 付 金	14,348	35.5	33,678	234.7	22,021	65.4
地 方 消 費 税 交 付 金	467,017	91.5	480,383	102.9	469,614	97.8
ゴ ル フ 場 利 用 税 交 付 金	42,836	94.5	40,926	95.5	40,897	99.9
自 動 車 取 得 税 交 付 金	21,176	113.2	27,130	128.1	29,185	107.6
地 方 特 例 交 付 金	25,873	95.7	26,433	102.2	28,768	108.8
地 方 交 付 税	1,339,193	99.3	1,346,120	100.5	909,324	67.6
交 通 安 全 対 策 特 別 交 付 金	3,226	96.2	2,874	89.1	2,592	90.2
分 担 金 及 び 負 担 金	1,578	97.4	1,634	103.5	1,708	104.5
使 用 料 及 び 手 数 料	419,493	101.3	432,554	103.1	442,633	102.3
国 庫 支 出 金	1,358,296	91.8	1,570,200	115.6	1,273,064	81.1
府 支 出 金	814,039	98.6	740,544	91.0	685,494	92.6
財 産 収 入	56,742	331.1	21,503	37.9	19,193	89.3
寄 附 金	5,614	67.5	1,903	33.9	15,539	816.6
繰 入 金	55,408	15.5	32,072	57.9	689,488	2,149.8
諸 収 入	168,344	130.8	117,096	69.6	172,967	147.7
町 債	984,479	69.8	1,418,315	144.1	867,794	61.2
繰 越 金	229,232	247.8	86,734	37.8	220,919	254.7
計	10,715,030	92.7	11,745,161	109.6	10,966,432	93.4

※各数値を千円単位に端数調整しているため、合計などの計算が合わない場合があります。

[資料 5]

## 歳出決算状況（一般会計）

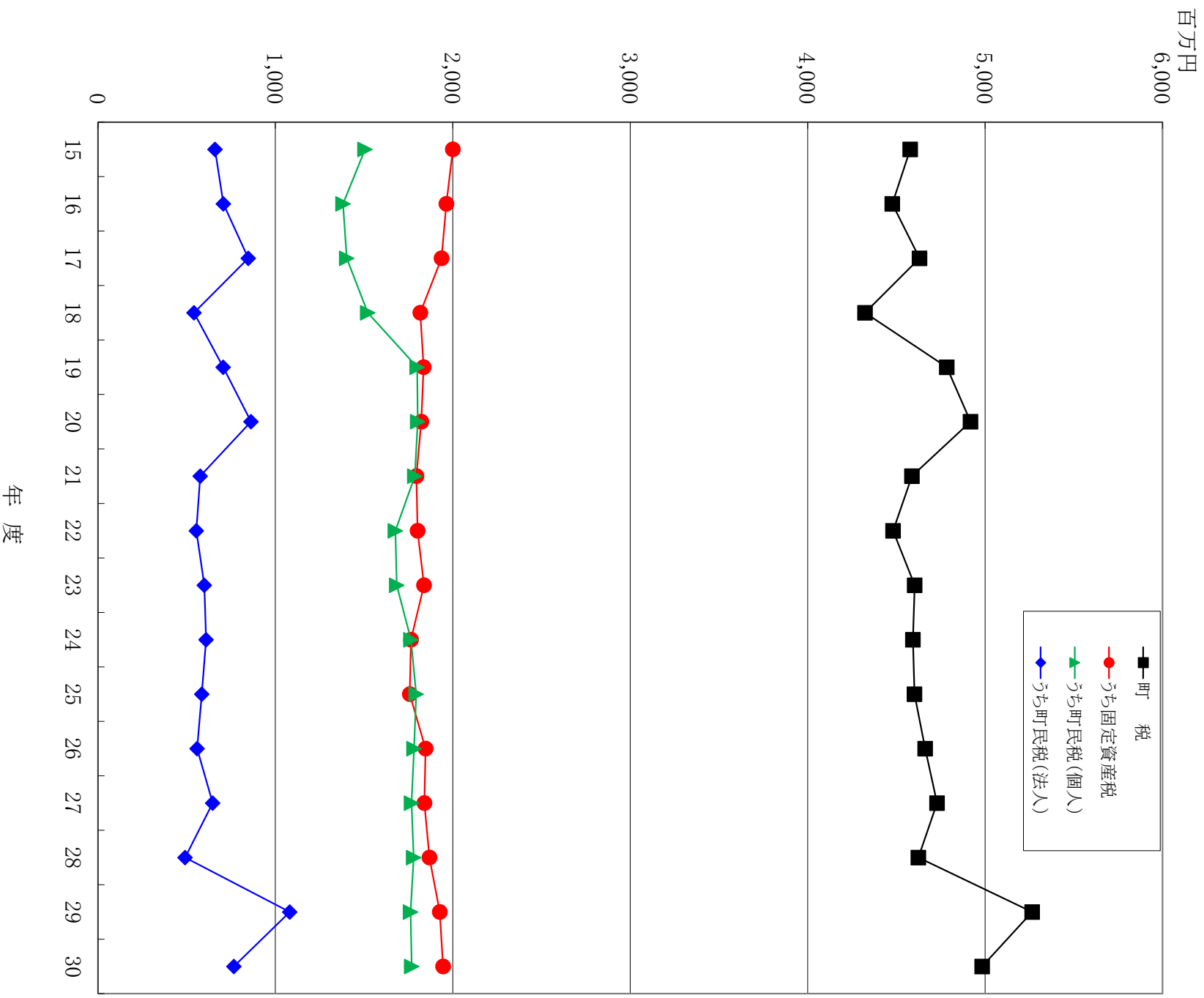
（単位：千円、％）

区 分	平成28年度		平成29年度		平成30年度	
	決算額	対前年度比	決算額	対前年度比	決算額	対前年度比
議 会 費	128,290	92.3	124,962	97.4	128,592	102.9
総 務 費	1,418,104	101.5	1,653,204	116.6	1,302,474	78.8
民 生 費	4,107,248	104.6	4,126,858	100.5	4,391,463	106.4
衛 生 費	845,338	86.3	953,819	112.8	955,524	100.2
農 林 水 産 業 費	83,539	105.5	70,894	84.9	60,953	86.0
商 工 費	39,279	71.1	18,029	45.9	17,521	97.2
土 木 費	921,367	100.1	998,608	108.4	948,478	95.0
消 防 費	369,717	101.4	382,101	103.3	532,512	139.4
教 育 費	1,646,342	72.4	2,203,463	133.8	1,400,862	63.6
災 害 復 旧 費	9,747	29.5	12,538	128.6	73,011	582.3
公 債 費	1,059,326	90.8	979,765	92.5	992,227	101.3
計	10,628,297	93.8	11,524,241	108.4	10,803,617	93.7

歳入歳出差引額	86,734	37.8	220,920	254.7	162,815	73.7
翌年度へ繰越すべき財源	31,333	17.6	21,174	67.6	114,177	539.2
実質収支額	55,401	108.8	199,746	360.5	48,638	24.3

※各数値を千円単位に端数調整しているため、合計などの計算が合わない場合があります。

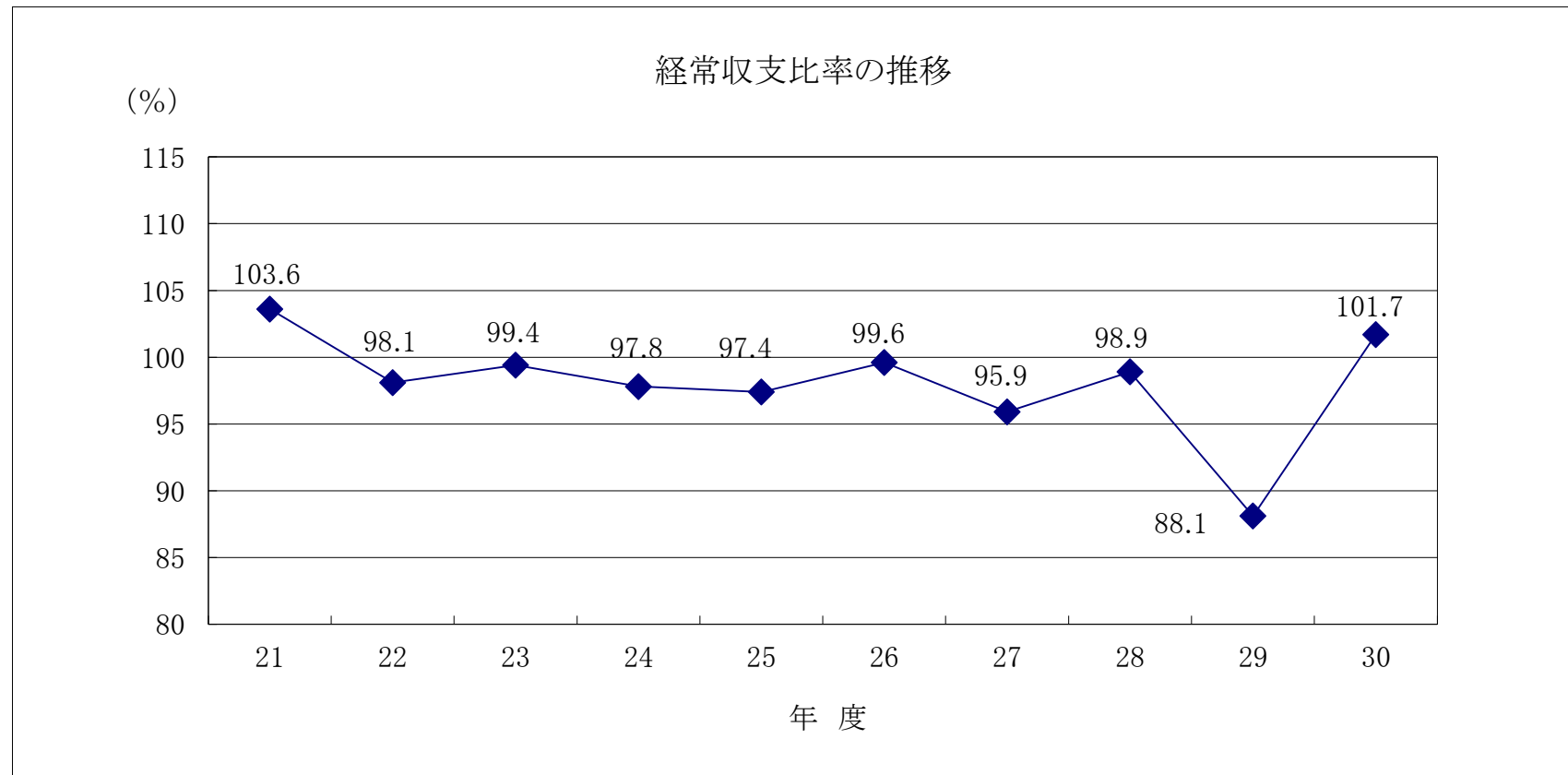
### 町税の推移

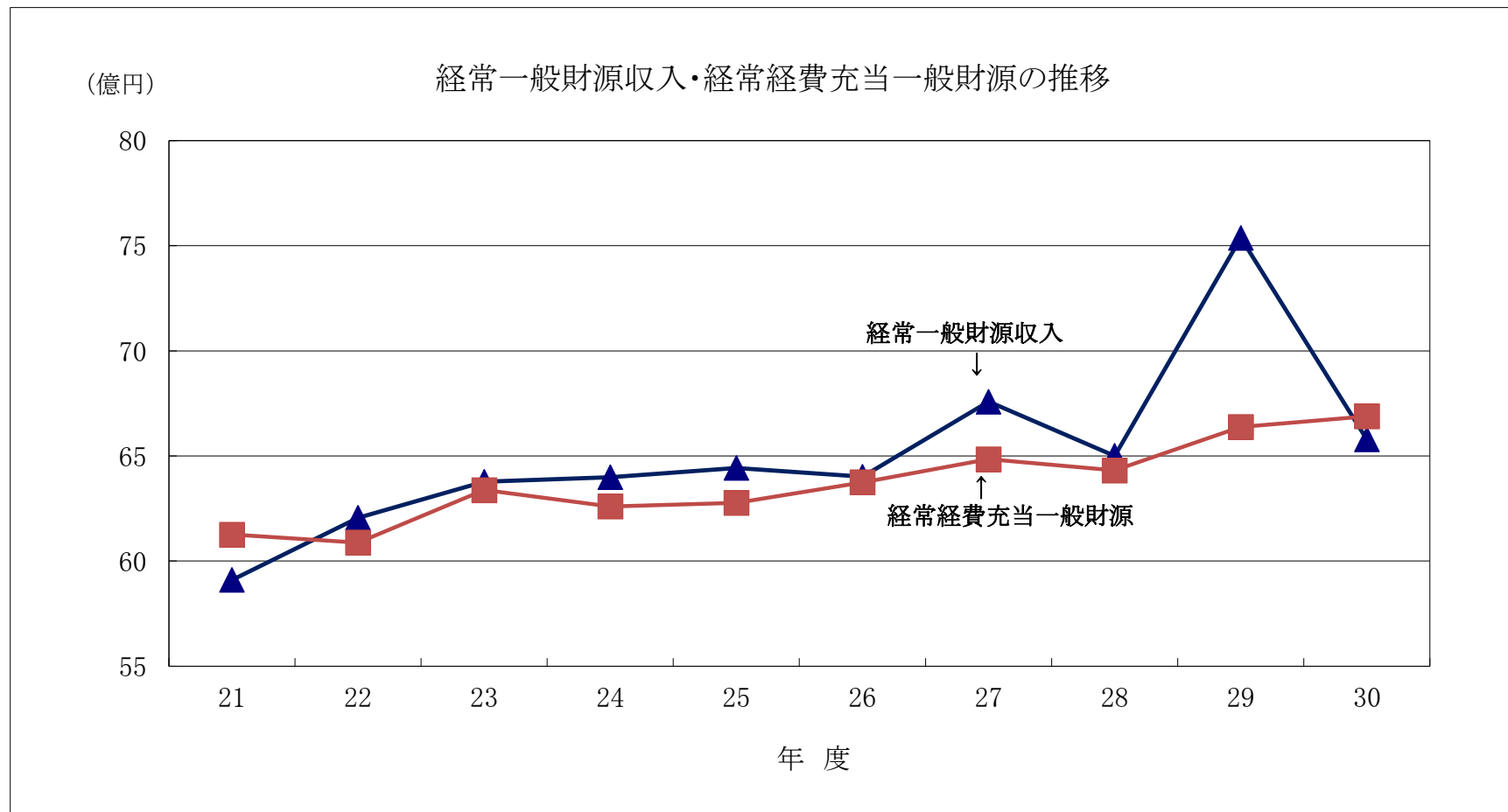


[資料 7]

## 経常収支比率などの推移

人件費、扶助費、公債費等の容易に縮減することが困難な義務的性格の強い経常的経費に町税、地方交付税、地方消費税交付金等を中心とする経常一般財源収入がどの程度充当されているかを示す比率で、この比率が小さいほど財政構造が弾力的であり、経常余剰財源を臨時の財政需要に充当できる。





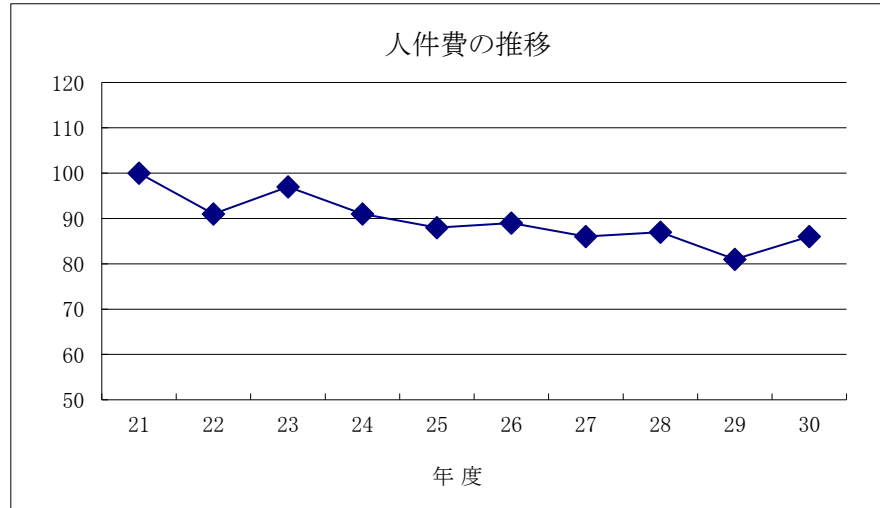
経常収支比率の推移

(単位: 千円、%)

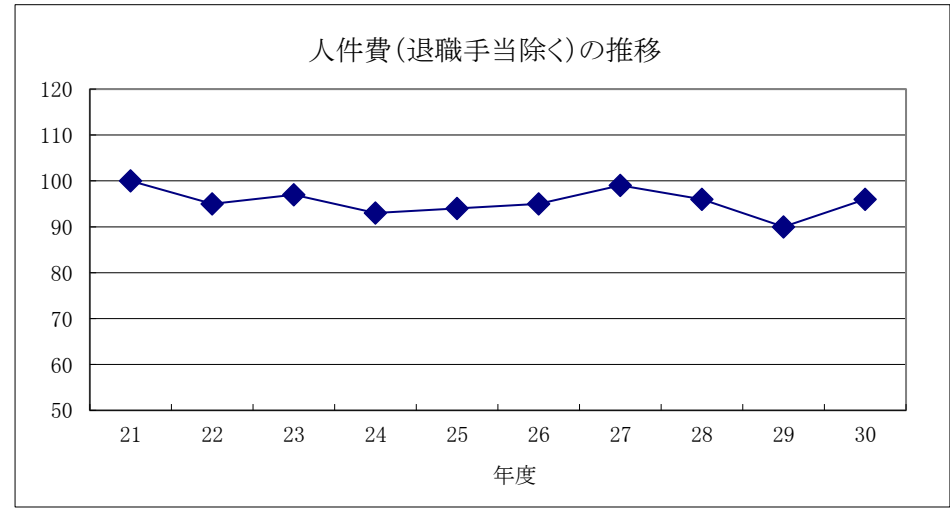
		21年度	22年度	23年度	24年度	25年度	26年度	27年度	28年度	29年度	30年度
経常収支比率		103.6%	98.1%	99.4%	97.8%	97.4%	99.6%	95.9%	98.9%	88.1%	101.7%
内訳	経常一般財源収入	5,910,360	6,205,950	6,377,088	6,399,103	6,442,918	6,401,351	6,758,182	6,500,621	7,537,236	6,579,170
	経常経費充当一般財源	6,125,890	6,088,079	6,337,702	6,259,952	6,277,166	6,374,741	6,484,427	6,431,329	6,637,616	6,688,534

[資料 8]

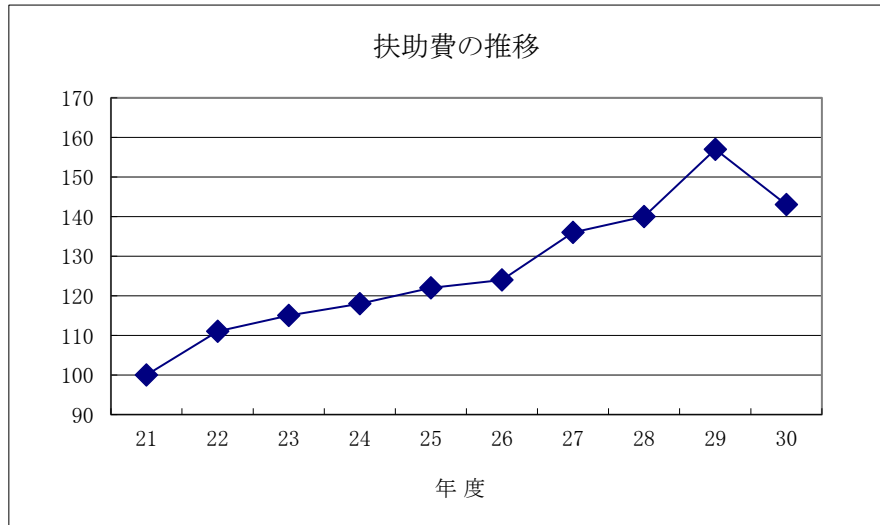
義務的経費（うち経常経費分）などの推移  
 ～ 平成21年度を100とした場合の経常経費充当一般財源 ～



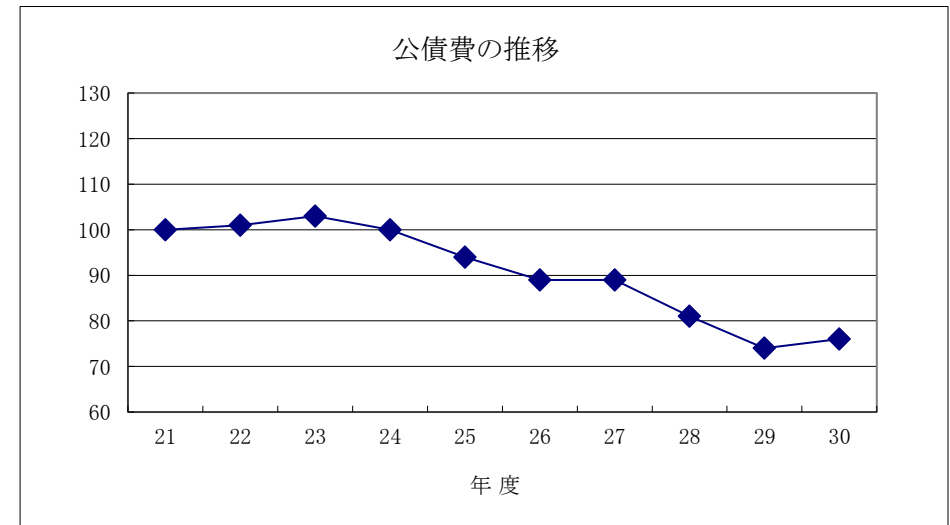
人件費とは、町職員の給与、議員報酬、委員報酬など



職員退職手当を除いた通常の人件費

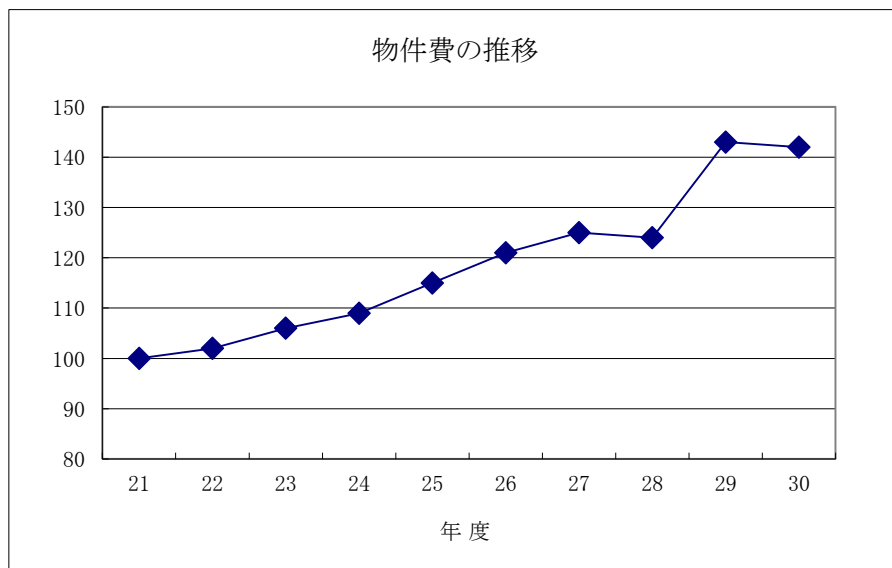


扶助費とは、生活保護、児童福祉、高齢者福祉などの社会福祉経費

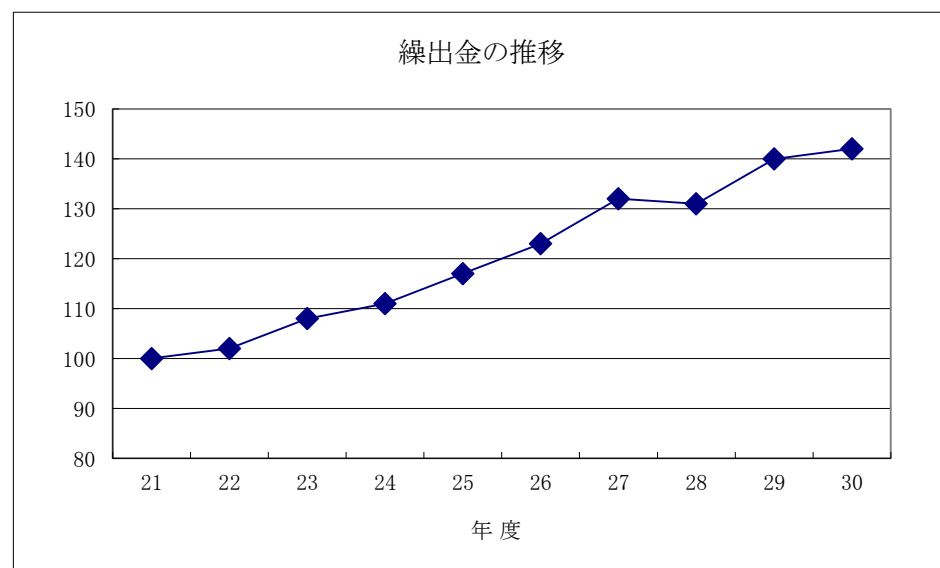


公債費とは、町の借金返済に必要な経費

義務的経費（うち経常経費分）などの推移  
 ～ 平成21年度を100とした場合の経常経費充当一般財源 ～

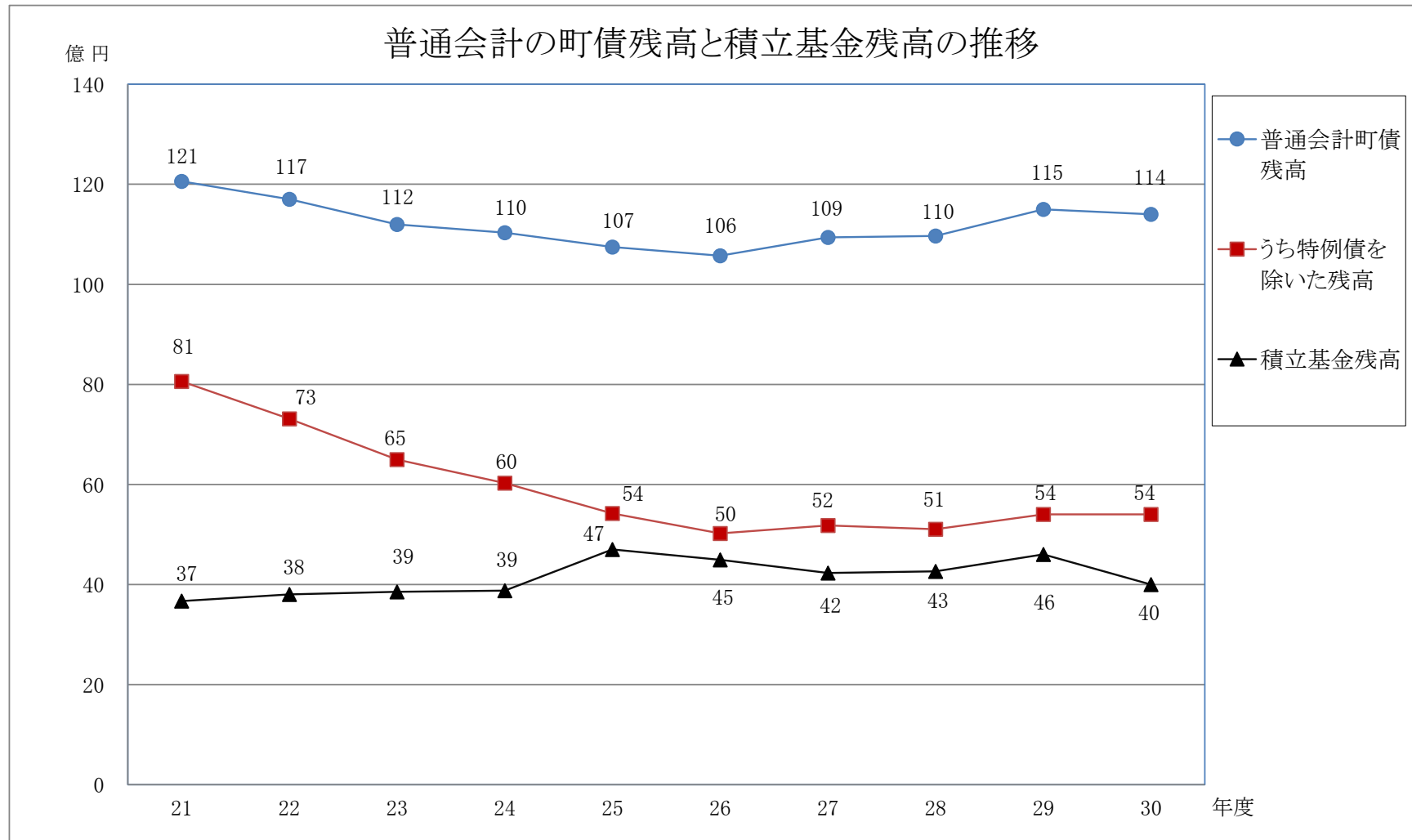


物件費とは、光熱水費、消耗品費、旅費、委託料などの経費



繰出金とは、国民健康保険、介護保険、後期高齢者、公共下水道事業など各特別会計への支出

[資料 9]



注1) 普通会計とは、「一般会計・土地取得事業特別会計・大沢地区特設水道施設事業特別会計」を連結した会計。

注2) うち特例債を除いた残高とは、臨時税収補填債、減税補填債及び臨時財政対策債の残高を除いたもの。

なお、この特例債は、国の制度上、地方の財源を補うため発行した町債であるため、返済については国の財政措置がある。



[資料 10]

都市計画税の使途状況

(単位：千円)

内容	平成30年度決算額	特定財源			一般財源	
		国支出金	地方債	その他		一般財源のうち、 都市計画税が充当 される額
下水道の整備	139,087	257,140	344,700	7,357	-470,110	
町債償還額	501,089	0	0	0	501,089	
合計	640,176	257,140	344,700	7,357	30,979	368,158

※平成30年度決算では都市計画税額が都市計画事業費を超過しました。

これは、公共下水道事業特別会計が平成31年4月1日から地方公営企業法を適用したことから、平成31年3月31日をもって決算処理

(打切決算)を行ったことによるものです。超過額は公共下水道事業特別会計内における繰越により翌年度以降の都市計画事業に充当します。