

わが家の防火診断表

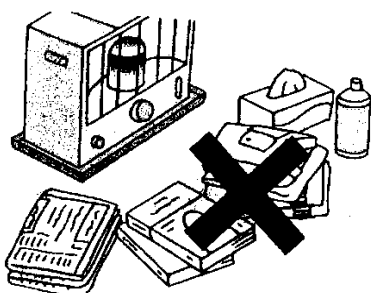
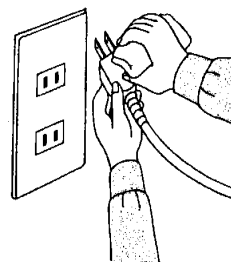


防火診断実施日	年 月 日
住宅用火災警報器を 設置 した日	年 月 日
住宅用火災警報器を 点検 した日	年 月 日
住宅用火災警報器を 交換 した日	年 月 日

あなたの家庭を防火診断しましょう

1 電気器具・配線

- ☐ 1 たこ足配線、素人配線をしていませんか？
- ☐ 2 プラグの清掃を定期的に行っていますか？
- ☐ 3 故障・破損している器具を使用していませんか？
- ☐ 4 アイロン、ドライヤーを使用したあとは、プラグを抜いていますか？
- ☐ 5 プラグがきちんと差し込まれていますか？
- ☐ 6 家具等でコードを踏みつけていませんか？
- ☐ 7 コードが切れかけていたり、差込口が破損している器具を使用していませんか？



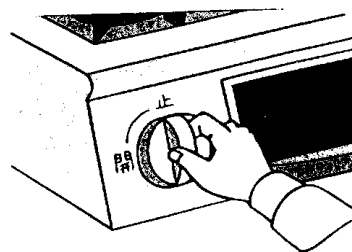
2 暖房器具

- ☐ 1 故障・破損している器具を使用していませんか？
- ☐ 2 石油ストーブは火を消してから給油をしていますか？
- ☐ 3 安全暖房器具(※)を使用していますか？
- ☐ 4 ストーブをつけたまま就寝していませんか？
- ☐ 5 暖房器具のまわりに危険物を置いていませんか？
- ☐ 6 こたつの中で洗濯物を乾燥させていませんか？
- ☐ 7 暖房器具の上に洗濯物を干していたり、周囲に燃えやすいものを置いていませんか？

3 コンロ・調理器具

※転倒した際自動停止する装置が備えられているもの

- ☐ 1 ガスホースが老朽化していませんか？
- ☐ 2 使用していないガス栓にキャップをしていますか？
- ☐ 3 コンロのまわりに可燃物はありませんか？
- ☐ 4 コンロは壁から離して置いていますか？
- ☐ 5 コンロのそばを離れるときは必ず火を消していますか？



4 たばこ

- ☐ 1 寝たばこをする人はいませんか？
- ☐ 2 灰皿のたばこの火を消していますか？
- ☐ 3 吸い殻は、まめに捨てていますか、また、どこに捨てていますか？

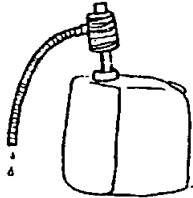
5 プロパン

- ☐ 1 ボンベの置場は傾斜地に置いていませんか？
- ☐ 2 ボンベに転倒防止の措置をしていますか？
- ☐ 3 日よけを設けていますか？



6 避難・消火・警報器

- ☐ 1 玄関や通路に物品を置いていませんか？
- ☐ 2 寝室からの避難が困難ではありませんか？
- ☐ 3 ベランダに物品などは置いていませんか？
- ☐ 4 消火器や水バケツを置いていますか？
- ☐ 5 消火器の使い方を知っていますか？
- ☐ 6 住宅用火災警報器等を設置していますか？
- ☐ 7 住宅用火災警報器の点検をしていますか？



7 子供の火の取扱い

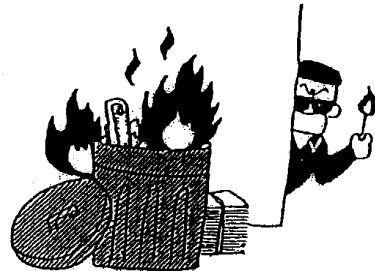
- ☐ 1 子供の手の届く所にライター、マッチを置いていませんか？
- ☐ 2 子供だけで花火をさせていませんか？

8 風呂・給湯器等

- ☐ 1 安全装置はついてますか？
- ☐ 2 風呂釜の周囲に燃えやすいものを置いていませんか？

9 放火防止

- ☐ 1 建物の周りや共用の廊下・階段に、新聞や雑誌等の燃えやすいものを置いていませんか？
- ☐ 2 ゴミは回収日の決められた時間帯に出していますか？
- ☐ 3 自転車・バイクのカゴ等に燃えやすいものを放置しないよう心がけていますか？



10 その他

- ☐ 1 線香、ローソク等は使用後の処理をきちんと行っていますか？
- ☐ 2 カーテン、寝具、じゅうたん等に防災製品を使用していますか？
- ☐ 3 地震に備えて家具の固定をしていますか？

※消防からのお知らせ

平成23年6月1日から、すべての住宅(就寝の用に供する居室等)に住宅用火災警報器の設置が必要となっております。(共同住宅等で自動火災報知設備が設置された住居は除きます。)

住宅用火災警報器は設置から10年以上経過で電池切れや内部の電子部品の劣化が考えられるため本体ごと交換することが望ましいです。

わが家の火災予防は大丈夫かな？ わが家の安全は自分たちの手で！

島本町消防本部（署）

診断結果のワンポイントアドバイス

1 電気器具・配線

たこ足配線 → 決められた容量以上は熱をもって危険です。使わない器具はコンセントから抜いておきましょう。

コンセントのほこり → ほこりや湿気が原因で発熱し出火するおそれがあります。定期的に清掃しましょう。

配線の傷 → 配線が発熱しショートするおそれがあります。配線工事、修理を専門家に依頼しましょう。

2 暖房器具

器具の故障 → 不完全燃焼し危険です。修理を専門家に依頼しましょう。

周囲の整理 → 周りのものに火がつきます。暖房器具周辺は燃えやすい物を置かないようにしましょう。

3 コンロ・調理器具

その場を離れる → 天ぷら油が発火、煮物、焼き物に火がつくことがあります。必ずコンロの火を消しましょう。

周囲の整理 → 周りのものに火がつきます。調理器具周辺は燃えやすい物を置かないようにしましょう。

ガスゴム管の老化 → ガス漏れのおそれがあります。新しいゴム管に交換しましょう。

4 たばこ

寝たばこ → 寝具に着火のおそれがあります。寝たばこは絶対にしない、させないようにしましょう。

吸殻の処理 → こまめに水をかけて捨てましょう。

5 プロパン

ボンベ置場 → ボンベが転倒すると危険です。平地に置き、くさり等で転倒防止の措置をしましょう。

6 避難・消火・警報器

避難通路 → 通路に物品があると避難の際に障害となります。整理整頓しましょう。

消火器、水バケツ → 初期消火に有効な器具です。万が一のために設置をお勧めします。

消火器の使用方法 →

- 1 黄色い安全栓を抜きます。
- 2 ホースを火元へ向けます。
- 3 レバーを握ります。

住宅用火災警報器 → 住宅火災から大切な命を守るために設置しましょう。

住宅用火災警報器の点検 → 正常に機能するか定期的に点検しましょう。

7 子供の火の取扱い

マッチ、ライター等 → 子供の手の届かないところに保管しましょう。

8 風呂・給湯器等

空焚きをしないよう、水張りの確認、水栓の確認をしていますか、また安全装置はついていますか。

9 放火防止

周囲の整理 → 燃えやすい物を放置していると放火の標的になります。燃えやすい物を置いていませんか。

深夜でも玄関灯や門灯をつけていますか、また住宅の敷地内に誰でも簡単に入れませんか。

10 その他

線香、ローソク等使用後の処理をしていますか。

地震に備えて家具等固定していますか。